



Résultats 2015

Surveillance ISO Sud-Est

CCLIN Sud-Est
Hôpital Henry Gabrielle - Villa Alice
20 route de Vourles
69 230 Saint-Genis Laval
Secrétariat réseau :
Tél 04 78 86 49 20
Fax 04 78 86 49 48

E-mail cclinse@chu-lyon.fr
Site Internet <http://cclin-sudest.chu-lyon.fr>

Novembre 2016

Rédaction du rapport ISO Sud-Est 2015

Dr Marine GIARD	Médecin épidémiologiste, CCLin Sud-Est, Lyon
Dr Claude BERNET	Médecin hygiéniste, CCLin Sud-Est, Lyon
M ^{me} Emmanuelle CAILLAT-VALLET	Biostatisticienne, CCLin Sud-Est, Lyon
M ^{me} Valérie CELLUPICA	Secrétaire, CCLin Sud-Est, Lyon

Comité de pilotage interrégional ISO Sud-Est

Claude BERNET	Médecin hygiéniste, CCLin Sud-Est, Lyon
Emmanuelle CAILLAT-VALLET	Biostatisticienne, CCLin Sud-Est, Lyon
Fernanda DUPLATRE	Infirmière hygiéniste, Arlin Auvergne, Clermont-Ferrand
Marie-Elisabeth GENGLER	Cadre de santé hygiéniste, Arlin Rhône-Alpes, Lyon
Marine GIARD	Médecin épidémiologiste, CCLin Sud-Est, Lyon
Anne LORY	Infirmière hygiéniste, Arlin PACA, Marseille
Isabelle MARTIN	Médecin hygiéniste, CHU de Saint Etienne - Hôpital Nord
Sylvie MONIER	Cadre de santé hygiéniste, CCLin Sud-Est, Lyon
Frédéric RONGIERAS	Chirurgien, Hôpital d'Instruction des Armées Desgenettes, Bron

Rappels méthodologiques

La surveillance est :

- **une des principales missions des CLIN (circulaire n°645 du 29 décembre 2000)**
- **un outil d'évaluation de l'efficacité des actions entreprises (HAS, manuel de certification V2010, critère 8g)**
- **une aide pour la mise en place d'indicateurs de suivi du risque infectieux nosocomial dans les établissements de santé dans le cadre du programme national d'actions de prévention des infections associées aux soins PROPIAS 2015 (INSTRUCTION N°DGOS/PF2/DGS/RI1/DGCS/2015/ 202 du 15 juin 2015 relative au programme national d'actions de prévention des infections associées aux soins (Propias) 2015)**
- **une étape permettant d'impulser des démarches d'analyse des causes profondes de survenue d'infection.**

Le réseau de surveillance des infections du site opératoire (ISO), créé par le CClin Sud-Est en 1993, est compatible avec la méthodologie nationale ISO Raisin (réseau d'alerte, d'investigation et de surveillance des infections nosocomiales, regroupant les 5 CClin et l'ANSP). Tous les services de chirurgie des établissements publics et privés de l'inter-région Sud-Est peuvent adhérer à ce réseau de façon volontaire.

I. Objectifs

Les objectifs de la surveillance **en réseau** sont :

- A l'échelon du service et de l'établissement, de :
 - décrire la population des patients opérés et les principaux facteurs de risques des ISO
 - connaître les principales caractéristiques des ISO des services participants ainsi que leurs taux de base
 - suivre l'évolution des taux dans le temps
 - se positionner par rapport à un ensemble de services et de patients comparables des autres établissements participant au niveau national
 - disposer d'outil d'évaluation pour cibler les priorités de prévention et apporter d'éventuelles corrections, ou d'évaluer l'impact de la mise en place de nouvelles pratiques de soins (étude avant-après) ...
- A l'échelon national/régional, grâce à la constitution de bases de données importantes, de :
 - décrire l'épidémiologie des infections et des micro-organismes responsables
 - étudier les facteurs de risque d'infection, l'efficacité de méthodes de prévention
 - étudier les tendances à un niveau régional ou national (évolution des taux dans le temps)
 - comparer les résultats avec ceux d'autres réseaux de méthodologie similaire (Raisin, Europe)
 - réaliser des études épidémiologiques concernant les ISO (ex : bactériologie des ISO, ISO et chirurgie carcinologique,...).

Ces différentes étapes sont possibles grâce à une standardisation de la méthodologie de surveillance (critères d'inclusion, définitions...), au respect strict du protocole et à la possibilité d'ajustement des taux d'infection en fonction des facteurs de risque liés au patient et à l'intervention.

La finalité de ce cycle d'amélioration continue de la qualité, couplant surveillance et prévention, est la réduction du taux des infections du site opératoire.

II. Méthodologie

II.1. Conception générale

Ce réseau est coordonné par le CClin Sud-Est au niveau inter-régional et par le CClin Ouest au niveau national. La méthodologie reste très proche des programmes NNIS (National Nosocomial Infection Surveillance System) des Centers for Disease Control and Prevention (Atlanta, USA). La méthodologie est également en accord avec les tendances européennes de standardisation de la surveillance, coordonnée

par l'ECDC (anciennement IPSE : Improving Patient Safety in Europe, et HELICS : Hospitals in Europe Link for Infection Control through Surveillance).

Le protocole est conçu pour une surveillance informatisée (recueil et traitement des données). La saisie et la production de rapports automatisés s'effectuent depuis 2010 en ligne via l'application WEBISO, développée pour le Raisin par le CClin Ouest. Le recueil des données s'effectue, le plus souvent, manuellement sur fiches-papier pré-formatées dont le modèle est élaboré par le CClin Sud-Est. Après validation, la saisie des données sur informatique est réalisée par l'établissement pour chaque service participant. Certains services extraient des données informatisées du système d'information hospitalier et les complètent directement sur informatique, se passant ainsi des fiches-papier. Les données sont validées deux mois après la fin de la période d'étude, ce qui permet au CClin d'y accéder et de les traiter. Les principales définitions figurent en annexe.

La stratégie est fondée sur l'approche clinique : recueil simultané des facteurs de risque liés au patient et à l'intervention, auxquels sont exposés tous les opérés, et des complications infectieuses du site opératoire pouvant survenir.

Les données suivantes sont recueillies

Données liées au service	Données administratives	Facteurs de risque	Devenir du patient	Présence d'une ISO
Procédure de suivi après la sortie jusqu'à J30/J90	Date d'admission dans l'établissement Date de sortie du service Date d'intervention	Liés au patient		
		Date de naissance		
		Sexe		
		Score ASA		Date d'apparition
		Chirurgie carcinologique		Validée par le chirurgien
			Date de dernier contact	Critère diagnostic
		Liés à l'intervention	Etat du patient à la sortie du service	Profondeur de l'infection
		Durée d'intervention		Micro-organismes
		Classe de contamination		Profil de résistance
		Type d'intervention		Reprise chirurgicale
		Intervention en urgence		
		Procédure multiple		
		Implant / Prothèse		
Coelio / vidéo-chirurgie				

L'analyse des données permet de fournir :

- des taux d'incidence des ISO pour 100 interventions (par spécialité chirurgicale, par type d'intervention, ...)
- des taux d'infection en fonction de divers facteurs de risque et en particulier de l'index NNIS
- des ratios standardisés d'infection (RSI), calculés au niveau national et donc présentés dans le rapport national ISO Raisin.

En effet aux U.S.A., lors du SENIC project puis pour l'analyse du programme NNIS, les 3 principaux facteurs de risque (score ASA, classe de contamination et durée d'intervention) ont été combinés en un seul index, reconnu comme le plus prédictif du risque d'infection. Cet index du NNIS est calculé pour chaque intervention et permet de stratifier les taux d'incidence, permettant ainsi de comparer des taux d'incidence pour des catégories d'interventions homogènes vis-à-vis du risque infectieux.

II.2. Modalités de participation

Les services de chirurgie participent au réseau sur la base du volontariat et de l'adhésion stricte au protocole.

Depuis 2012, deux modalités de participation sont possibles :

- **surveillance prioritaire, niveau patient** : surveillance limitée à certaines interventions traceuses lorsque le nombre correspondant d'interventions réalisées durant le 1^{er} semestre est suffisant (c'est-à-dire lorsque la somme des interventions regroupées sous le code procédure est d'au moins 100 dans le semestre). En 2015, 28 procédures ont été retenues en surveillance prioritaire. Ces 28 procédures correspondent aux codes d'interventions listés ci-après. Des facteurs de risques individuels sont recueillis pour chaque patient opéré, que celui-ci soit infecté ou non. Cela permet de se comparer aux autres services du réseau.
- **surveillance globale agrégée, niveau service** : il s'agit d'une surveillance d'au moins 100 interventions chirurgicales consécutives d'une spécialité et sur une période d'au moins 2 mois durant le 1^{er} semestre. Depuis 2012, cette surveillance est agrégée, c'est-à-dire que des facteurs de risque individuels ne sont recueillis que pour les patients infectés. Le dénominateur utilisé pour le calcul des taux est le nombre de patients opérés dans la spécialité durant la période de surveillance. Cette modalité de surveillance ne permet pas de se comparer aux autres services mais de suivre l'évolution des taux de son propre service au cours du temps.

Les services peuvent choisir de surveiller de manière continue, analysant leurs données de façon indépendante, en dehors de la période d'inclusion des données dans le réseau.

Spécialités et procédures incluses dans la surveillance prioritaire

Spécialité	Code CCLin	Libellé
Chirurgie digestive		
au moins 100 interventions sur l'ensemble des 4 procédures	CHOL	Cholécystectomie avec ou sans geste sur la voie biliaire principale
	HERN	Cure de hernie inguinale ou crurale uni ou bilatérale, ou de la paroi antérieure avec ou sans prothèse
	COLO	Chirurgie colorectale
	APPE	Appendicectomie (complémentaire ou pour lésion appendiculaire, péritonite et abcès appendiculaires)
Orthopédie		
au moins 100 interventions sur l'ensemble des 4 procédures	PTHP	Prothèse de hanche
	RPTH	Reprises de prothèse de hanche (reprise de PTH, totalisation ou PTH après arthrodeuse)
	PTGP	Prothèse articulaire de genou de 1 ^{ère} intention
	RPTG	Repris de prothèse articulaire de genou
Chirurgie traumatologique		
au moins 100 interventions sur l'ensemble des 2 procédures	OSAU	Autre ostéosynthèse quel que soit le site (sauf crâne CRAN, rachis VERT et extrémité supérieure du fémur OSEF), quel que soit le type de matériel inerte sauf prothèse articulaire (PROT, PTHA, PTTH, RPTH, PTGI et RPTG)
	OSEF	Ostéosynthèse de l'extrémité supérieure du fémur
Neurochirurgie		
au moins 100 interventions sur l'ensemble des 2 procédures	HDIS	Chirurgie de hernie discale à l'étage lombaire par abord postérieur sans laminectomie, sans ostéosynthèse et sans arthrodeuse
	LAMI	Intervention sur le rachis (exploration ou décompression de la moelle épinière ou des racines nerveuses par excision/incision de structures vertébrales – os ou disque) à l'exclusion de la chimionucléolyse et de HDIS
Gynécologie		
au moins 100 interventions sur l'ensemble des 4 procédures	CESA	Césarienne
	HYSA	Hystérectomie par voie abdominale
	HYSV	Hystérectomie par voie vaginale
	SEIN	Chirurgie mammaire (abcès, plastie, reconstruction, ablation de nodule, mastectomie totale)
Urologie		
au moins 100 interventions sur l'ensemble des 2 procédures	PROS	Intervention sur la prostate (adénomectomie, prostatectomie...) et les vésicules séminales, sauf prostatectomie endo-urétrale (RTUP)
	RTUP	Résection transurétrale de prostate
Chirurgie vasculaire		
au moins 100 interventions sur la procédure	VPER	Chirurgie d'exérèse veineuse du membre inférieur
Chirurgie coronaire , y compris les interventions associant chirurgie valvulaire et chirurgie coronaire		
au moins 100 interventions sur l'ensemble des 2 procédures	PONM	Pontage aorto-coronarien avec greffon local
	PONS	Pontage aorto-coronarien avec greffon sur un autre site (saphène par exemple)
Chirurgie bariatrique		
au moins 100 interventions sur l'ensemble des 2 procédures	BARB	Actes thérapeutiques sur l'estomac pour obésité morbide.
	BARS	Sleeve

Chirurgie thoracique

<i>au moins 100 interventions sur l'ensemble des 4 procédures</i>	LOBE	Lobectomie pulmonaire (par lobectomie pulmonaire, on entend : exérèse d'un lobe du poumon).
	BILO	Bilobectomie pulmonaire (par bilobectomie, on entend : exérèse de deux lobes du poumon droit).
	PNEU	Pneumonectomie
	EPAP	Exérèse partielle non anatomique du poumon

Chirurgie réparatrice et reconstructive

<i>au moins 100 interventions sur la procédure</i>	DERM	Dermolipectomie
--	-------------	-----------------

La participation au réseau se fait en coordination avec l'équipe opérationnelle d'hygiène (EOH) et la commission chargée de la lutte contre les infections nosocomiales de l'établissement (CLIN lorsque celui-ci existe).

Le référent (membre du service de chirurgie, du bloc, de l'hygiène, de la commission chargée de la lutte contre les infections nosocomiales ou toute autre personne jugée compétente) doit être désigné par le chef de service de chirurgie. Il a la responsabilité de superviser la totalité des étapes de la surveillance et devient l'interlocuteur principal du CClin pour les échanges d'informations. Il a en charge le retour des résultats aux équipes et la proposition d'actions d'amélioration, le cas échéant.

Aucune donnée permettant l'identification du patient n'est transmise. Le CClin s'engage à traiter de façon confidentielle toutes les données. Des numéros de codes connus des référents surveillance et du coordonnateur CClin garantissent également la confidentialité des établissements et des services (dossier déposé à la Commission Nationale de l'Informatique et des Libertés).

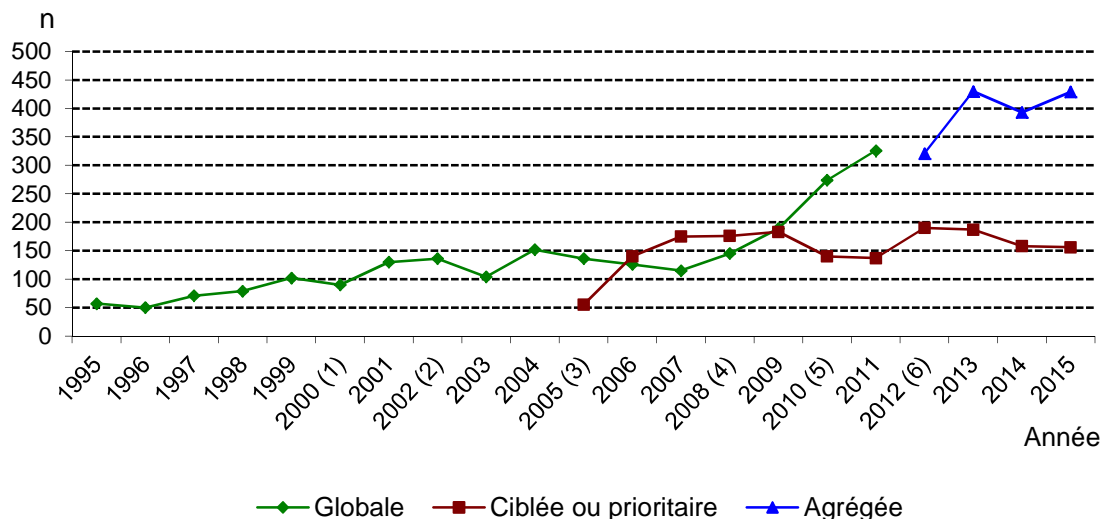
Participation au réseau

En 2015, **585 services** répartis sur **180 établissements** ont participé au réseau de surveillance. Parmi ces 585 services participants, 156 ont effectué une surveillance prioritaire (26,7%) et 429 ont effectué une surveillance globale agrégée (73,3%).

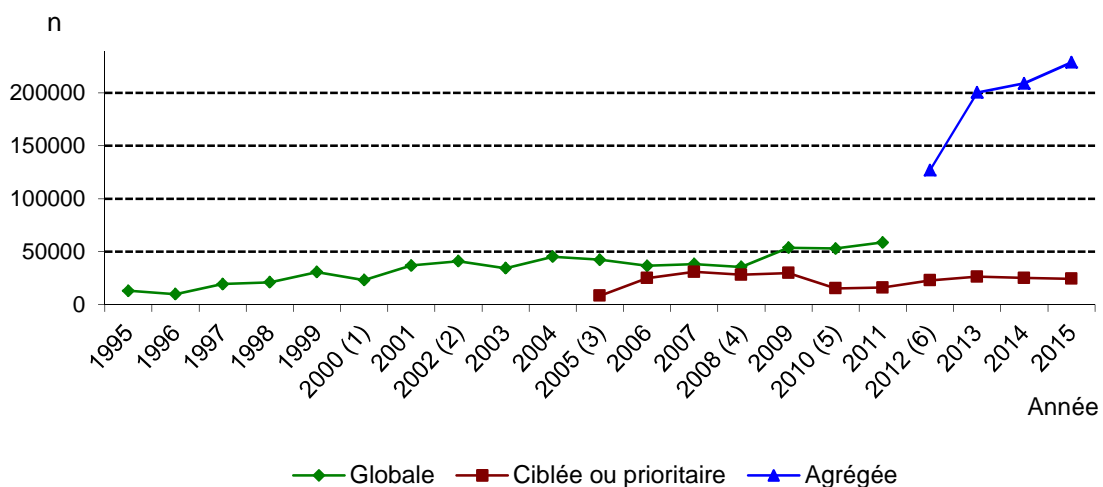
Le taux de participation des établissements ayant une activité chirurgicale est de 65% (180/275) en 2015.

Depuis la création du réseau ISO en 1995, le nombre de services adhérant au protocole de surveillance ainsi que le nombre de patients inclus n'a cessé d'augmenter jusqu'en 2003 où une nette diminution de la participation de 16% a été constatée. En 2004, le nombre de services et le nombre de patients ont à nouveau augmenté par rapport à l'année 2003. En 2005, l'introduction d'une nouvelle modalité de surveillance, « la surveillance ciblée », a modifié l'évolution de la participation à la surveillance globale : baisse jusqu'à 2007, puis hausse constante jusqu'en 2011. Le nombre de services participant à la surveillance prioritaire a augmenté de 2005 à 2009, puis il a diminué jusqu'en 2011. En 2012, l'introduction d'une nouvelle modalité de surveillance, « la surveillance globale agrégée », modifie à nouveau la participation des services : la surveillance prioritaire est en hausse et la surveillance agrégée connaît une forte participation. En 2013, seule la participation à la surveillance agrégée a continué de progresser. En 2014, la participation diminue. En 2015, la participation à la surveillance agrégée augmente.

Evolution de la participation des services au réseau ISO Sud-Est de 1995 à 2015



Evolution du nombre d'interventions surveillées dans le réseau ISO Sud-Est de 1995 à 2015



- (1) en 2000 et 2001, une seule période de 4 mois
- (2) à partir de 2002, deux périodes possibles de 4 mois
- (3) introduction de la surveillance ciblée
- (4) introduction de la surveillance prioritaire
- (5) à partir de 2010, une seule période de 2 mois min pendant le 1^{er} semestre
- (6) introduction de la surveillance globale agrégée

		Auv.	Corse	LR	PACA	Réunion Mayotte	RA
Participation							
Taux d'étab. participant par région	%	73,9	44,4	68,1	63,5	57,1	67,1
	n/N	16/23	4/9	32/47	66/104	4/7	57/85
Nb d'étab. participants	n	17	4	32	66	4	57
Nb de services participants	n	40	7	116	190	18	214

Les résultats de la surveillance prioritaire par spécialité et par type d'intervention ainsi que les RSIN qui permettent aux services de se comparer sont présentés dans le rapport national 2015 du réseau ISO RAISIN.

Résultats régionaux de la surveillance prioritaire, niveau patient

		Auv.	Corse	LR	PACA	Réunion Mayotte	RA
Participation							
Etablissement	% par région	47,8	11,1	31,9	21,2	0,0	29,4
	n	11/23	1/9	15/47	22/104	0/7	25/85
Services	n	17	2	34	34	-	69
Interventions	n	2 907	199	4 566	4 082	-	12 589
Qualité des données							
% scores NNIS manquants		1,5		3,4	6,2		13,8
Répartition par spécialité %							
Chirurgie digestive		1283		1306	781		3434
(APPE, CHOL, COLO et HERN)		44,1		28,6	19,1		27,3
Orthopédie		1026		1802	1712		2535
(PTHP, PTGI, RPTH, RPTG)		35,3		39,5	41,9		20,1
Traumatologie		193		50	265		1432
(OSAU, OSEF)		6,6		1,1	6,5		11,4
Chirurgie vasculaire		192		213	181		588
(VPER)		6,6		4,7	4,4		4,7
Gynéco-obstétrique		189		521	876		3147
(CESA, HYSA, HYSV et SEIN)		6,5		11,4	21,5		25,0
Neuro-chirurgie		0		186	0		478
(HDIS, LAMI)		0,0		4,1	0,0		3,8
Chirurgie urologique		0		320	166		464
(PROS, RTUP)		0,0		7,0	4,1		3,7
Chirurgie des coronaires		0		129	0		133
(PONM, PONS)		0,0		2,8	0,0		1,1
Chirurgie bariatrique		24		0	101		228
(BARB, BARS)		0,8		0,0	2,5		1,8
Chirurgie thoracique		0		39	0		89
(LOBE, BILO, PNEU, EPAP)		0,0		0,9	0,0		0,7
Chirurgie réparatrice et reconstructrice		0		0	0		61
(DERM)		0,0		0,0	0,0		0,5
		100,0		100,0	100,0		100,0



Résultats de la surveillance ISO en 2015 : Groupe d'interventions Chirurgie viscérale pour tout type d'ES

Région AUVERGNE

Patients opérés :

Du 02/01/2015 au 30/06/2015, **1283** patients ont été opérés.

788 Hommes et **495** femmes. Sex ratio (H/F) = 1.6.

L'âge moyen est de **57.6** ans.

Durée moyenne de séjour :

La durée moyenne de séjour hors ambulatoire est de **5** jours.

Durée de séjour pré-opératoire :

345 patient(s) (**26.9%**) ont été opérés en ambulatoire.

En hospitalisation complète, **42.5%** des patients sont opérés le jour de leur arrivée et **43.9%** le lendemain.

Durée moyenne d'intervention :

APPE: 53 mn COLO: 162 mn HERN: 54 mn CHOL: 75 mn

Classe de contamination :

Propre : **41.3%**, Propre contaminée: **44%**,

Contaminée : **9.6%**, Sale : **5.1%**, Inconnu : **0%**

Score ASA :

40.9% des interventions concernent des patients **ASA 1**,
37% **ASA 2**, **19.1%** **ASA 3**, **2%** **ASA 4**, **0%** **ASA 5**,
et **0.9%** inconnu.

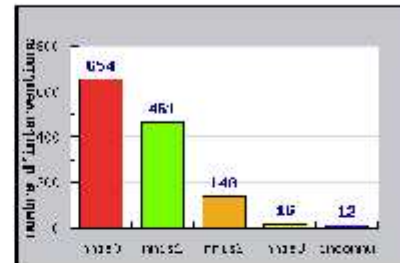
Suivi post-opératoire :

49.3% des patients sont revus à **30** jours ou plus après leur intervention.

Score NNIS :

51% des interventions concernent des patients NNIS0,
35.9% NNIS1, **10.9%** NNIS2, **1.2%** NNIS3, **0.9%** inconnu.

Répartition des interventions selon le score NNIS



Infections du Site Opératoire :

32 ISO ont été diagnostiquées.

Taux d'incidence ISO :

Région : taux **2.49%** et I.C. à 95% [**1.63-3.36**].

Résultats France 2014 pour le groupe d'interventions 'CHIRURGIE VISCERALE'
taux **1.72%** et I.C. à 95% [**1.57-1.86**].

Densité d'incidence ISO (DI) :

Région : DI = **1.08** pour 1000 jours de suivi et I.C. à 95% [**0.71-1.45**].

Résultats France 2014 pour le groupe d'interventions 'CHIRURGIE VISCERALE'
DI = **0.57** pour 1000 jours de suivi et I.C. à 95% [**0.52-0.62**].

Répartition des infections :

12 ISO superficielles, **15** ISO profondes, **5** ISO pour l'organe/espace.

7 ISO en NNIS0, **14** ISO en NNIS1, **5** ISO en NNIS2, **5** ISO en NNIS3.



Résultats de la surveillance ISO en 2015 : Groupe d'interventions Orthopédie pour tout type d'ES

Région AUVERGNE

Patients opérés :

Du 02/01/2015 au 28/06/2015, **1026** patients ont été opérés.

459 Hommes et **567** femmes. Sex ratio (H/F) = **0.8**.

L'âge moyen est de **71** ans.

Durée moyenne de séjour :

La durée moyenne de séjour hors ambulatoire est de **8** jours.

Durée de séjour pré-opératoire :

Aucun patient n'a été opéré en ambulatoire.

En hospitalisation complète, **1.9%** des patients sont opérés le jour de leur arrivée et **92.2%** le lendemain.

Durée moyenne d'intervention :

RPTG: 89 mn RPTH: 118 mn PTHP: 80 mn PTGP: 99 mn

Classe de contamination :

Propre : **99.1%**, Propre contaminée: **0.6%**,

Contaminée : **0.3%**, Sale : **0%**, Inconnu : **0%**

Score ASA :

8.8% des interventions concernent des patients **ASA 1**, **54.3%** **ASA 2**, **33.9%** **ASA 3**, **0.5%** **ASA 4**, **0%** **ASA 5**, et **2.5%** inconnu.

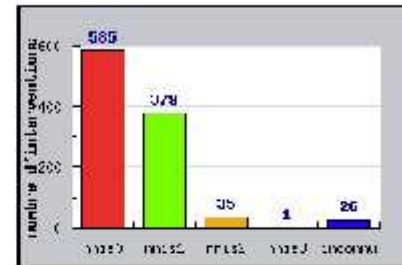
Suivi post-opératoire :

40.3% des patients sont revus à **30** jours ou plus après leur intervention.

Score NNIS :

57% des interventions concernent des patients NNIS0, **36.9%** NNIS1, **3.4%** NNIS2, **0.1%** NNIS3, **2.5%** inconnu.

Répartition des interventions selon le score NNIS



Infections du Site Opératoire :

11 ISO ont été diagnostiquées.

Taux d'incidence ISO :

Région : taux **1.07%** et I.C. à 95% [**0.44-1.71**].

Résultats France 2014 pour le groupe d'interventions 'ORTHOPEDIE' :
taux **0.97%** et I.C. à 95% [**0.85-1.09**].

Densité d'incidence ISO (DI) :

Région : DI = **0.69** pour 1000 jours de suivi et I.C. à 95% [**0.28-1.09**].

Résultats France 2014 pour le groupe d'interventions 'ORTHOPEDIE' :
DI = **0.16** pour 1000 jours de suivi et I.C. à 95% [**0.14-0.18**].

Répartition des infections :

1 ISO superficielles, **9** ISO profondes, **1** ISO pour l'organe/espace.

3 ISO en NNIS0, **7** ISO en NNIS1, **1** ISO en NNIS2, **0** ISO en NNIS3.



Résultats de la surveillance ISO en 2015 : Groupe d'interventions Chirurgie vasculaire pour tout type d'ES

Région AUVERGNE

Patients opérés :

Du 05/01/2015 au 18/06/2015, 192 patients ont été opérés.

78 Hommes et 114 femmes. Sex ratio (H/F) = 0.7.

L'âge moyen est de 56.9 ans.

Durée moyenne de séjour :

La durée moyenne de séjour hors ambulatoire est de 0 jours.

Durée de séjour pré-opératoire :

190 patient(s) (99%) ont été opérés en ambulatoire.

En hospitalisation complète, 0% des patients sont opérés le jour de leur arrivée et 100% le lendemain.

Durée moyenne d'intervention :

VPER: 48 mn

Classe de contamination :

Propre : 100%, Propre contaminée: 0%,

Contaminée : 0%, Sale : 0%, Inconnu : 0%

Score ASA :

62.5% des interventions concernent des patients ASA 1,

34.9% ASA 2, 2.6% ASA 3, 0% ASA 4, 0% ASA 5,

et 0% inconnu.

Suivi post-opératoire :

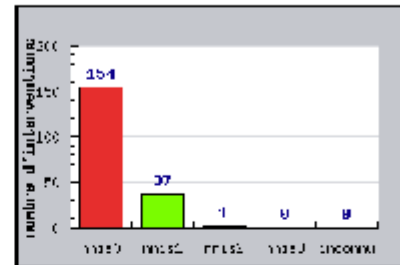
24% des patients sont revus à 30 jours ou plus après leur intervention.

Score NNIS :

80.2% des interventions concernent des patients NNIS0,

19.3% NNIS1, 0.5% NNIS2, 0% NNIS3, 0% inconnu.

Répartition des interventions selon le score NNIS



Infections du Site Opératoire :

2 ISO ont été diagnostiquées.

Taux d'incidence ISO :

Région : taux 1.04% et I.C. à 95% [0-2.49].

Résultats France 2014 pour le groupe d'interventions 'CHIRURGIE VASCULAIRE' :
taux 0.43% et I.C. à 95% [0.28-0.58].

Densité d'incidence ISO (DI) :

Région : DI = 0.62 pour 1000 jours de suivi et I.C. à 95% [0-1.47].

Résultats France 2014 pour le groupe d'interventions 'CHIRURGIE VASCULAIRE' :
DI = 0.12 pour 1000 jours de suivi et I.C. à 95% [0.08-0.17].

Répartition des infections :

1 ISO superficielles, 1 ISO profondes, 0 ISO pour l'organe/espace.

1 ISO en NNIS0, 1 ISO en NNIS1, 0 ISO en NNIS2, 0 ISO en NNIS3.



Résultats de la surveillance ISO en 2015 : Groupe d'interventions Traumatologie pour tout type d'ES

Région AUVERGNE

Patients opérés :

Du 01/01/2015 au 30/06/2015, 193 patients ont été opérés.

70 Hommes et 123 femmes. Sex ratio (H/F) = 0.6.

L'âge moyen est de 62.4 ans.

Durée moyenne de séjour :

La durée moyenne de séjour hors ambulatoire est de 7 jours.

Durée de séjour pré-opératoire :

20 patient(s) (10.4%) ont été opérés en ambulatoire.

En hospitalisation complète, 48% des patients sont opérés le jour de leur arrivée et 35.3% le lendemain.

Durée moyenne d'intervention :

OSEF: 42 mn OSAU: 55 mn

Classe de contamination :

Propre : 88.6%, Propre contaminée: 0.5%,
Contaminée : 5.2%, Sale : 5.7%, Inconnu : 0%

Score ASA :

36.8% des interventions concernent des patients ASA 1,
38.3% ASA 2, 23.3% ASA 3, 1.6% ASA 4, 0% ASA 5,
et 0% inconnu.

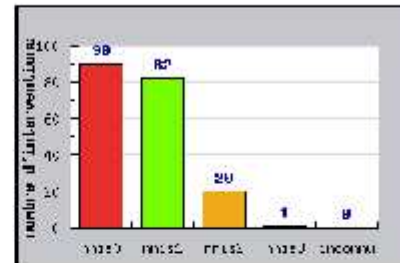
Suivi post-opératoire :

39.4% des patients sont revus à 30 jours ou plus après leur intervention.

Score NNIS :

46.6% des interventions concernent des patients NNIS0,
42.5% NNIS1, 10.4% NNIS2, 0.5% NNIS3, 0% inconnu.

Répartition des interventions selon le score NNIS



Infections du Site Opératoire :

3 ISO ont été diagnostiquées.

Taux d'incidence ISO :

Région : taux 1.55% et I.C. à 95% [0-3.31].

Résultats France 2014 pour le groupe d'interventions 'CHIRURGIE VASCULAIRE'
taux 0.62% et I.C. à 95% [0.43-0.82].

Densité d'incidence ISO (DI) :

Région : DI = 0.89 pour 1000 jours de suivi et I.C. à 95% [0-1.91].

Résultats France 2014 pour le groupe d'interventions 'CHIRURGIE VASCULAIRE'
DI = 0.15 pour 1000 jours de suivi et I.C. à 95% [0.11-0.20].

Répartition des infections :

0 ISO superficielles, 2 ISO profondes, 1 ISO pour l'organe/espace.

0 ISO en NNIS0, 2 ISO en NNIS1, 1 ISO en NNIS2, 0 ISO en NNIS3.



Résultats de la surveillance ISO en 2015 : Groupe d'interventions Gynécologie pour tout type d'ES

Région AUVERGNE

Patients opérés :

Du 05/01/2015 au 29/06/2015, **189** patients ont été opérés.

L'âge moyen est de **31.4** ans.

Durée moyenne de séjour :

La durée moyenne de séjour hors ambulatoire est de **6** jours.

Durée de séjour pré-opératoire :

Aucun patient n'a été opéré en ambulatoire.

En hospitalisation complète, **34.9%** des patients sont opérés le jour de leur arrivée et **50.3%** le lendemain.

Durée moyenne d'intervention :

CESA: **49** mn

Classe de contamination :

Propre : **0%**, Propre contaminée: **98.9%**,

Contaminée : **1.1%**, Sale : **0%**, Inconnu : **0%**

Score ASA :

78.3% des interventions concernent des patients **ASA 1**,

16.9% ASA 2, **3.2% ASA 3**, **0% ASA 4**, **0% ASA 5**,

et **1.6% inconnu**.

Suivi post-opératoire :

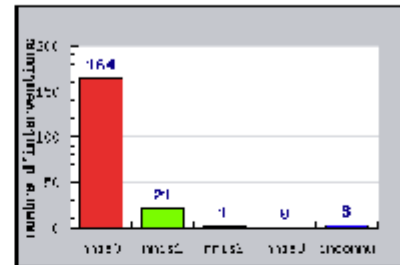
32.3% des patients sont revus à **30** jours ou plus après leur intervention.

Score NNIS :

86.8% des interventions concernent des patients **NNIS0**,

11.1% NNIS1, **0.5% NNIS2**, **0% NNIS3**, **1.6% inconnu**.

Répartition des interventions selon le score NNIS



Infections du Site Opératoire :

2 ISO ont été diagnostiquées.

Taux d'incidence ISO :

Région : taux **1.06%** et I.C. à 95% [**0-2.52**].

Résultats France 2014 pour le groupe d'interventions 'GYNECOLOGIE' :
taux **1.68%** et I.C. à 95% [**1.53-1.84**].

Densité d'incidence ISO (DI) :

Région : DI = **0.76** pour **1000** jours de suivi et I.C. à 95% [**0-1.82**].

Résultats France 2014 pour le groupe d'interventions 'GYNECOLOGIE' :
DI = **0.56** pour **1000** jours de suivi et I.C. à 95% [**0.50-0.61**].

Répartition des infections :

1 ISO superficielles, **0** ISO profondes, **1** ISO pour l'organe/espace.

2 ISO en NNIS0, **0** ISO en NNIS1, **0** ISO en NNIS2, **0** ISO en NNIS3.



Résultats de la surveillance ISO en 2015 : Groupe d'interventions Chirurgie viscérale pour tout type d'ES

Région LANGUEDOC ROUSSILLON

Patients opérés :

Du 01/01/2015 au 30/06/2015, 1306 patients ont été opérés.

842 Hommes et 464 femmes. Sex ratio (H/F) = 1.8.

L'âge moyen est de 57.5 ans.

Durée moyenne de séjour :

La durée moyenne de séjour hors ambulatoire est de 3 jours.

Durée de séjour pré-opératoire :

527 patient(s) (40.4%) ont été opérés en ambulatoire.

En hospitalisation complète, 33.9% des patients sont opérés le jour de leur arrivée et 53.1% le lendemain.

Durée moyenne d'intervention :

APPE: 67 mn COLO: 179 mn CHOL: 67 mn HERN: 53 mn

Classe de contamination :

Propre : 49.5%, Propre contaminée: 44%,

Contaminée : 4.4%, Sale : 2%, Inconnu : 0.1%

Score ASA :

37.4% des interventions concernent des patients ASA 1, 41.8% ASA 2, 20.1% ASA 3, 0.6% ASA 4, 0.2% ASA 5, et 0% inconnu.

Suivi post-opératoire :

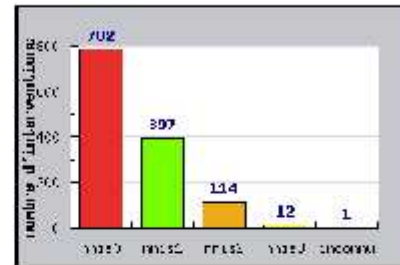
72% des patients sont revus à 30 jours ou plus après leur intervention.

Score NNIS :

59.9% des interventions concernent des patients NNIS0,

30.4% NNIS1, 8.7% NNIS2, 0.9% NNIS3, 0.1% inconnu.

Répartition des interventions selon le score NNIS



Infections du Site Opératoire :

18 ISO ont été diagnostiquées.

Taux d'incidence ISO :

Région : taux 1.38% et I.C. à 95% [0.74-2.01].

Résultats France 2014 pour le groupe d'interventions 'CHIRURGIE VISCERALE' :
taux 1.72% et I.C. à 95% [1.57-1.86].

Densité d'incidence ISO (DI) :

Région : DI = 0.52 pour 1000 jours de suivi et I.C. à 95% [0.28-0.76].

Résultats France 2014 pour le groupe d'interventions 'CHIRURGIE VISCERALE' :
DI = 0.57 pour 1000 jours de suivi et I.C. à 95% [0.52-0.62].

Répartition des infections :

13 ISO superficielles, 5 ISO profondes, 0 ISO pour l'organe/espace.

4 ISO en NNIS0, 8 ISO en NNIS1, 5 ISO en NNIS2, 1 ISO en NNIS3.



Résultats de la surveillance ISO en 2015 : Groupe d'interventions Orthopédie pour tout type d'ES

Région LANGUEDOC ROUSSILLON

Patients opérés :

Du 01/01/2015 au 30/06/2015, **1802** patients ont été opérés.

746 Hommes et **1056** femmes. Sex ratio (H/F) = **0.7**.

L'âge moyen est de **73** ans.

Durée moyenne de séjour :

La durée moyenne de séjour hors ambulatoire est de **8** jours.

Durée de séjour pré-opératoire :

Aucun patient n'a été opéré en ambulatoire.

En hospitalisation complète, **3.6%** des patients sont opérés le jour de leur arrivée et **87.7%** le lendemain.

Durée moyenne d'intervention :

RPTG: 135 mn RPTH: 152 mn PTHP: 82 mn PTGP: 87 mn

Classe de contamination :

Propre : **97.6%**, Propre contaminée: **1.9%**,
Contaminée : **0%**, Sale : **0%**, Inconnu : **0.6%**

Score ASA :

12.8% des interventions concernent des patients **ASA 1**,
52.7% **ASA 2**, **33.2%** **ASA 3**, **1.2%** **ASA 4**, **0%** **ASA 5**,
et **0.2%** inconnu.

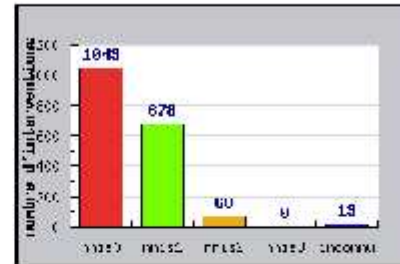
Suivi post-opératoire :

81.5% des patients sont revus à **30** jours ou plus après leur intervention.

Score NNIS :

57.9% des interventions concernent des patients **NNIS0**,
37.6% **NNIS1**, **3.8%** **NNIS2**, **0%** **NNIS3**, **0.7%** inconnu.

Répartition des interventions selon le score NNIS



Infections du Site Opératoire :

17 ISO ont été diagnostiquées.

Taux d'incidence ISO :

Région : taux **0.94%** et I.C. à 95% [**0.49-1.39**].

Résultats France 2014 pour le groupe d'interventions 'ORTHOPEDIE'
taux **0.97%** et I.C. à 95% [**0.85-1.09**].

Densité d'incidence ISO (DI) :

Région : DI = **0.36** pour 1000 jours de suivi et I.C. à 95% [**0.19-0.53**].

Résultats France 2014 pour le groupe d'interventions 'ORTHOPEDIE'
DI = **0.16** pour 1000 jours de suivi et I.C. à 95% [**0.14-0.18**].

Répartition des infections :

3 ISO superficielles, **12** ISO profondes, **2** ISO pour l'organe/espace.

3 ISO en NNIS0, **12** ISO en NNIS1, **2** ISO en NNIS2, **0** ISO en NNIS3.



Résultats de la surveillance ISO en 2015 : Groupe d'interventions Gynécologie pour tout type d'ES

Région LANGUEDOC ROUSSILLON

Patients opérés :

Du 02/01/2015 au 30/06/2015, 521 patients ont été opérés.
L'âge moyen est de 34.3 ans.

Durée moyenne de séjour :

La durée moyenne de séjour hors ambulatoire est de 6 jours.

Durée de séjour pré-opératoire :

Aucun patient n'a été opéré en ambulatoire.

En hospitalisation complète, 26.3% des patients sont opérés le jour de leur arrivée et 62.2% le lendemain.

Durée moyenne d'intervention :

HYSV: 110 mn HYSA: 189 mn CESA: 48 mn

Classe de contamination :

Propre : 0%, Propre contaminée: 96.7%,
Contaminée : 0%, Sale : 0%, Inconnu : 3.3%

Score ASA :

72% des interventions concernent des patients ASA 1,
25.5% ASA 2, 1.9% ASA 3, 0% ASA 4, 0% ASA 5,
et 0.6% inconnu.

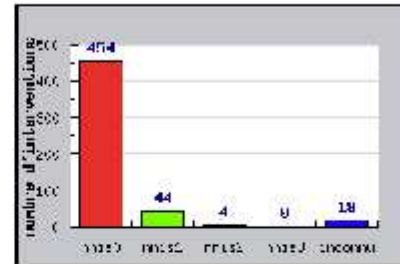
Suivi post-opératoire :

29.2% des patients sont revus à 30 jours ou plus après leur intervention.

Score NNIS :

87.1% des interventions concernent des patients NNIS0,
8.4% NNIS1, 0.8% NNIS2, 0% NNIS3, 3.6% inconnu.

Répartition des interventions selon le score NNIS



Infections du Site Opératoire :

11 ISO ont été diagnostiquées.

Taux d'incidence ISO :

Région : taux 2.11% et I.C. à 95% [0.86-3.36].

Résultats France 2014 pour le groupe d'interventions 'GYNECOLOGIE'
taux 1.68% et I.C. à 95% [1.53-1.84].

Densité d'incidence ISO (DI) :

Région : DI = 1.64 pour 1000 jours de suivi et I.C. à 95% [0.67-2.61].

Résultats France 2014 pour le groupe d'interventions 'GYNECOLOGIE'
DI = 0.56 pour 1000 jours de suivi et I.C. à 95% [0.50-0.61].

Répartition des infections :

6 ISO superficielles, 4 ISO profondes, 1 ISO pour l'organe/espace.

9 ISO en NNIS0, 1 ISO en NNIS1, 0 ISO en NNIS2, 0 ISO en NNIS3.



Résultats de la surveillance ISO en 2015 : Groupe d'interventions Chirurgie vasculaire pour tout type d'ES

Région LANGUEDOC ROUSSILLON

Patients opérés :

Du 05/01/2015 au 30/06/2015, 213 patients ont été opérés.
74 Hommes et 139 femmes. Sex ratio (H/F) = 0.5.
L'âge moyen est de 54.3 ans.

Durée moyenne de séjour :

La durée moyenne de séjour hors ambulatoire est de 1 jours.

Durée de séjour pré-opératoire :

121 patient(s) (56.8%) ont été opérés en ambulatoire.
En hospitalisation complète, 0% des patients sont opérés le jour de leur arrivée et 97.8% le lendemain.

Durée moyenne d'intervention :

VPER: 71 mn

Classe de contamination :

Propre : 100%, Propre contaminée: 0%,
Contaminée : 0%, Sale : 0%, Inconnu : 0%

Score ASA :

47.9% des interventions concernent des patients ASA 1,
46% ASA 2, 6.1% ASA 3, 0% ASA 4, 0% ASA 5,
et 0% inconnu.

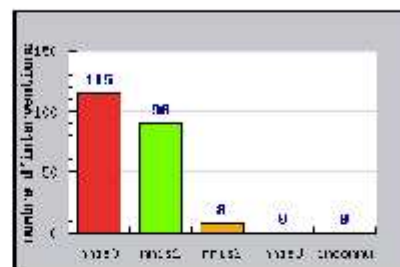
Suivi post-opératoire :

70.9% des patients sont revus à 30 jours ou plus après leur intervention.

Score NNIS :

54% des interventions concernent des patients NNIS0,
42.3% NNIS1, 3.8% NNIS2, 0% NNIS3, 0% inconnu.

Répartition des interventions selon le score NNIS



Infections du Site Opératoire :

1 ISO a été diagnostiquée.

Taux d'incidence ISO :

Région : taux 0.47% et I.C. à 95% [0-1.39].
Résultats France 2014 pour le groupe d'interventions 'CHIRURGIE VASCULAIRE'
taux 0.43% et I.C. à 95% [0.28-0.58].

Densité d'incidence ISO (DI) :

Région : DI = 0.2 pour 1000 jours de suivi et I.C. à 95% [0-0.58].
Résultats France 2014 pour le groupe d'interventions 'CHIRURGIE VASCULAIRE'
DI = 0.12 pour 1000 jours de suivi et I.C. à 95% [0.08-0.17].

Répartition des infections :

1 ISO superficielles, 0 ISO profondes, 0 ISO pour l'organe/espace.
0 ISO en NNIS0, 1 ISO en NNIS1, 0 ISO en NNIS2, 0 ISO en NNIS3.



Résultats de la surveillance ISO en 2015 : Groupe d'interventions Urologie pour tout type d'ES

Région LANGUEDOC ROUSSILLON

Patients opérés :

Du 02/01/2015 au 30/06/2015, 320 patients ont été opérés.

L'âge moyen est de 71.3 ans.

Durée moyenne de séjour :

La durée moyenne de séjour hors ambulatoire est de 5 jours.

Durée de séjour pré-opératoire :

Aucun patient n'a été opéré en ambulatoire.

En hospitalisation complète, 2.5% des patients sont opérés le jour de leur arrivée et 95.6% le lendemain.

Durée moyenne d'intervention :

PROS: 103 mn RTUP: 47 mn

Classe de contamination :

Propre : 0%, Propre contaminée: 96.9%,

Contaminée : 2.8%, Sale : 0%, Inconnu : 0.3%

Score ASA :

21.6% des interventions concernent des patients ASA 1, 48.4% ASA 2, 27.8% ASA 3, 0.9% ASA 4, 0% ASA 5, et 1.3% inconnu.

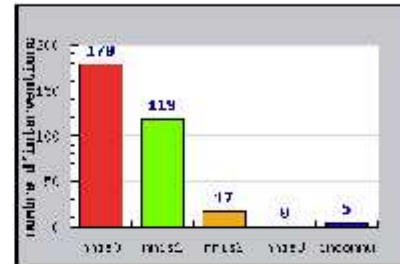
Suivi post-opératoire :

88.8% des patients sont revus à 30 jours ou plus après leur intervention.

Score NNIS :

55.9% des interventions concernent des patients NNIS0, 37.2% NNIS1, 5.3% NNIS2, 0% NNIS3, 1.6% inconnu.

Répartition des interventions selon le score NNIS



Infections du Site Opératoire :

9 ISO ont été diagnostiquées.

Taux d'incidence ISO :

Région : taux 2.81% et I.C. à 95% [0.98-4.65].

Résultats France 2014 pour le groupe d'interventions 'UROLOGIE' : taux 2.90% et I.C. à 95% [2.45-3.35].

Densité d'incidence ISO (DI) :

Région : DI = 1 pour 1000 jours de suivi et I.C. à 95% [0.35-1.66].

Résultats France 2014 pour le groupe d'interventions 'UROLOGIE' :

DI = 0.66 pour 1000 jours de suivi et I.C. à 95% [0.55-0.76].

Répartition des infections :

1 ISO superficielles, 6 ISO profondes, 2 ISO pour l'organe/espace.

5 ISO en NNIS0, 3 ISO en NNIS1, 1 ISO en NNIS2, 0 ISO en NNIS3.



Résultats de la surveillance ISO en 2015 : Groupe d'interventions Neurochirurgie pour tout type d'ES

Région LANGUEDOC ROUSSILLON

Patients opérés :

Du 05/01/2015 au 30/06/2015, **186** patients ont été opérés.
103 Hommes et **83** femmes. Sex ratio (H/F) = **1.2**.
L'âge moyen est de **54.9** ans.

Durée moyenne de séjour :

La durée moyenne de séjour hors ambulatoire est de **4** jours.

Durée de séjour pré-opératoire :

Aucun patient n'a été opéré en ambulatoire.
En hospitalisation complète, **2.2%** des patients sont opérés le jour de leur arrivée et **84.4%** le lendemain.

Durée moyenne d'intervention :

LAMI: 41 mn HDIS: 30 mn

Classe de contamination :

Propre : **100%**, Propre contaminée: **0%**,
Contaminée : **0%**, Sale : **0%**, Inconnu : **0%**

Score ASA :

25.8% des interventions concernent des patients **ASA 1**,
44.6% **ASA 2**, **25.3%** **ASA 3**, **0.5%** **ASA 4**, **0%** **ASA 5**,
et **3.8%** inconnu.

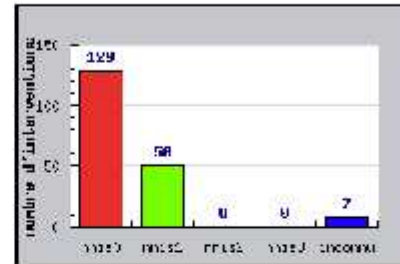
Suivi post-opératoire :

89.2% des patients sont revus à 30 jours ou plus après leur intervention.

Score NNIS :

69.4% des interventions concernent des patients **NNIS0**,
26.9% **NNIS1**, **0%** **NNIS2**, **0%** **NNIS3**, **3.8%** inconnu.

Répartition des interventions selon le score NNIS



Infections du Site Opératoire :

1 ISO a été diagnostiquée.

Taux d'incidence ISO :

Région : taux **0.54%** et I.C. à 95% [**0-1.59**].
Résultats France 2014 pour le groupe d'interventions 'ORTHOPEDIE/NEUROCHIRURGIE'
taux **0.69%** et I.C. à 95% [**0.37-1.01**].

Densité d'incidence ISO (DI) :

Région : DI = **0.19** pour 1000 jours de suivi et I.C. à 95% [**0-0.57**].
Résultats France 2014 pour le groupe d'interventions 'ORTHOPEDIE/NEUROCHIRURGIE'
DI = **0.13** pour 1000 jours de suivi et I.C. à 95% [**0.07-0.19**].

Répartition des infections :

1 ISO superficielles, **0** ISO profondes, **0** ISO pour l'organe/espace.
0 ISO en NNIS0, **1** ISO en NNIS1, **0** ISO en NNIS2, **0** ISO en NNIS3.



Résultats de la surveillance ISO en 2015 : Groupe d'interventions Chirurgie coronaire pour tout type d'ES

Région LANGUEDOC ROUSSILLON

Patients opérés :

Du 02/01/2015 au 30/06/2015, 129 patients ont été opérés.

105 Hommes et 24 femmes. Sex ratio (H/F) = 4.4.

L'âge moyen est de 68.1 ans.

Durée moyenne de séjour :

La durée moyenne de séjour hors ambulatoire est de 18 jours.

Durée de séjour pré-opératoire :

Aucun patient n'a été opéré en ambulatoire.

En hospitalisation complète, 0.8% des patients sont opérés le jour de leur arrivée et 24% le lendemain.

Durée moyenne d'intervention :

PONS: 161 mn PONM: 198 mn

Classe de contamination :

Propre : 100%, Propre contaminée: 0%,

Contaminée : 0%, Sale : 0%, Inconnu : 0%

Score ASA :

0% des interventions concernent des patients ASA 1,

0% ASA 2, 72.9% ASA 3, 4.7% ASA 4, 0% ASA 5,

et 22.5% inconnu.

Suivi post-opératoire :

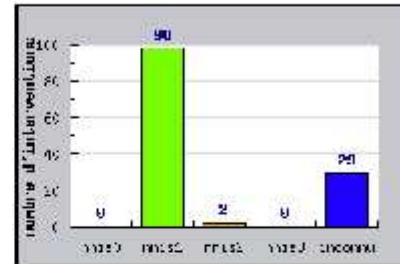
95.3% des patients sont revus à 30 jours ou plus après leur intervention.

Score NNIS :

0% des interventions concernent des patients NNIS0,

76% NNIS1, 1.6% NNIS2, 0% NNIS3, 22.5% inconnu.

Répartition des interventions selon le score NNIS



Infections du Site Opératoire :

3 ISO ont été diagnostiquées.

Taux d'incidence ISO :

Région : taux 2.33% et I.C. à 95% [0-4.96].

Densité d'incidence ISO (DI) :

Région : DI = 0.78 pour 1000 jours de suivi et I.C. à 95% [0-1.67].

Répartition des infections :

3 ISO superficielles, 0 ISO profondes, 0 ISO pour l'organe/espace.

0 ISO en NNIS0, 2 ISO en NNIS1, 0 ISO en NNIS2, 0 ISO en NNIS3.



Résultats de la surveillance ISO en 2015 : Groupe d'interventions Chirurgie viscérale pour tout type d'ES

Région PROVENCE ALPES COTE D'AZUR

Patients opérés :

Du 01/01/2015 au 29/06/2015, 781 patients ont été opérés.

492 Hommes et 289 femmes. Sex ratio (H/F) = 1.7.

L'âge moyen est de 57.3 ans.

Durée moyenne de séjour :

La durée moyenne de séjour hors ambulatoire est de 3 jours.

Durée de séjour pré-opératoire :

257 patient(s) (32.9%) ont été opérés en ambulatoire.

En hospitalisation complète, 54.4% des patients sont opérés le jour de leur arrivée et 31.5% le lendemain.

Durée moyenne d'intervention :

APPE: 41 mn COLO: 128 mn CHOL: 83 mn HERN: 41 mn

Classe de contamination :

Propre : 43.7%, Propre contaminée: 41.2%,

Contaminée : 7.3%, Sale : 6.1%, Inconnu : 1.7%

Score ASA :

38.4% des interventions concernent des patients ASA 1, 41.9% ASA 2, 17.3% ASA 3, 0.9% ASA 4, 0% ASA 5, et 1.5% inconnu.

Suivi post-opératoire :

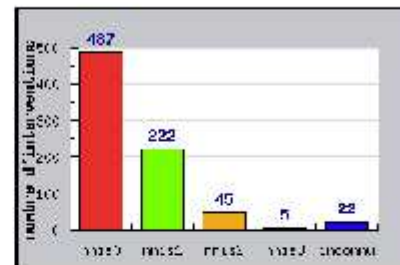
62.6% des patients sont revus à 30 jours ou plus après leur intervention.

Score NNIS :

62.4% des interventions concernent des patients NNIS0,

28.4% NNIS1, 5.8% NNIS2, 0.6% NNIS3, 2.8% inconnu.

Répartition des interventions selon le score NNIS



Infections du Site Opératoire :

16 ISO ont été diagnostiquées.

Taux d'incidence ISO :

Région : taux 2.05% et I.C. à 95% [1.04-3.05].

Résultats France 2014 pour le groupe d'interventions 'CHIRURGIE VISCERALE' :
taux 1.72% et I.C. à 95% [1.57-1.86].

Densité d'incidence ISO (DI) :

Région : DI = 0.82 pour 1000 jours de suivi et I.C. à 95% [0.42-1.22].

Résultats France 2014 pour le groupe d'interventions 'CHIRURGIE VISCERALE' :
DI = 0.57 pour 1000 jours de suivi et I.C. à 95% [0.52-0.62].

Répartition des infections :

5 ISO superficielles, 4 ISO profondes, 7 ISO pour l'organe/espace.

4 ISO en NNIS0, 3 ISO en NNIS1, 7 ISO en NNIS2, 1 ISO en NNIS3.



Résultats de la surveillance ISO en 2015 : Groupe d'interventions Orthopédie pour tout type d'ES

Région PROVENCE ALPES COTE D'AZUR

Patients opérés :

Du 01/01/2015 au 30/06/2015, **1712** patients ont été opérés.
669 Hommes et **1043** femmes. Sex ratio (H/F) = **0.6**.
L'âge moyen est de **73.4** ans.

Durée moyenne de séjour :

La durée moyenne de séjour hors ambulatoire est de **8** jours.

Durée de séjour pré-opératoire :

1 patient(s) (**0.1%**) ont été opérés en ambulatoire.
En hospitalisation complète, **8.1%** des patients sont opérés le jour de leur arrivée et **79.5%** le lendemain.

Durée moyenne d'intervention :

RPTG: 144 mn RPTH: 162 mn PTHP: 84 mn PTGP: 130 mn

Classe de contamination :

Propre : **95.9%**, Propre contaminée: **3.6%**,
Contaminée : **0.4%**, Sale : **0.1%**, Inconnu : **0.2%**

Score ASA :

13.1% des interventions concernent des patients **ASA 1**,
42.2% **ASA 2**, **41.7%** **ASA 3**, **0.9%** **ASA 4**, **0.2%** **ASA 5**,
et **1.8%** inconnu.

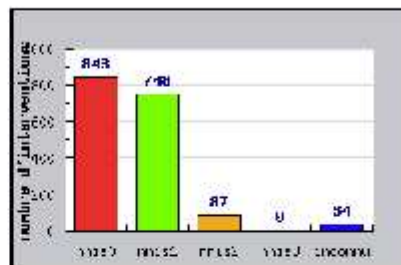
Suivi post-opératoire :

82.3% des patients sont revus à **30** jours ou plus après leur intervention.

Score NNIS :

49.2% des interventions concernent des patients **NNIS0**,
43.7% **NNIS1**, **5.1%** **NNIS2**, **0%** **NNIS3**, **2%** inconnu.

Répartition des interventions selon le score NNIS



Infections du Site Opératoire :

18 ISO ont été diagnostiquées.

Taux d'incidence ISO :

Région : taux **1.05%** et I.C. à 95% [**0.57-1.54**].
Résultats France 2014 pour le groupe d'interventions 'ORTHOPEDIE'
taux **0.97%** et I.C. à 95% [**0.85-1.09**].

Densité d'incidence ISO (DI) :

Région : DI = **0.38** pour 1000 jours de suivi et I.C. à 95% [**0.2-0.56**].
Résultats France 2014 pour le groupe d'interventions 'ORTHOPEDIE'
DI = **0.16** pour 1000 jours de suivi et I.C. à 95% [**0.14-0.18**].

Répartition des infections :

2 ISO superficielles, **10** ISO profondes, **5** ISO pour l'organe/espace.
8 ISO en NNIS0, **7** ISO en NNIS1, **3** ISO en NNIS2, **0** ISO en NNIS3.



Résultats de la surveillance ISO en 2015 : Groupe d'interventions Gynécologie pour tout type d'ES

Région PROVENCE ALPES COTE D'AZUR

Patients opérés :

Du 01/01/2015 au 30/06/2015, 876 patients ont été opérés.

L'âge moyen est de 42.4 ans.

Durée moyenne de séjour :

La durée moyenne de séjour hors ambulatoire est de 5 jours.

Durée de séjour pré-opératoire :

46 patient(s) (5.3%) ont été opérés en ambulatoire.

En hospitalisation complète, 36.3% des patients sont opérés le jour de leur arrivée et 58.4% le lendemain.

Durée moyenne d'intervention :

HYSA: 137 mn HYSV: 101 mn SEIN: 101 mn GESA: 82 mn

Classe de contamination :

Propre : 36.1%, Propre contaminée: 61%,

Contaminée : 0.1%, Sale : 0.9%, Inconnu : 1.9%

Score ASA :

61.4% des interventions concernent des patients ASA 1,

33% ASA 2, 2.1% ASA 3, 0.1% ASA 4, 0% ASA 5,

et 3.4% inconnu.

Suivi post-opératoire :

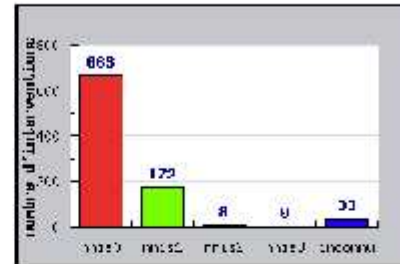
43% des patients sont revus à 30 jours ou plus après leur intervention.

Score NNIS :

75.7% des interventions concernent des patients NNIS0,

19.6% NNIS1, 0.9% NNIS2, 0% NNIS3, 3.8% inconnu.

Répartition des interventions selon le score NNIS



Infections du Site Opératoire :

8 ISO ont été diagnostiquées.

Taux d'incidence ISO :

Région : taux 0.91% et I.C. à 95% [0.28-1.55].

Résultats France 2014 pour le groupe d'interventions 'GYNECOLOGIE' :
taux 1.68% et I.C. à 95% [1.53-1.84].

Densité d'incidence ISO (DI) :

Région : DI = 0.51 pour 1000 jours de suivi et I.C. à 95% [0.16-0.87].

Résultats France 2014 pour le groupe d'interventions 'GYNECOLOGIE' :
DI = 0.56 pour 1000 jours de suivi et I.C. à 95% [0.50-0.61].

Répartition des infections :

2 ISO superficielles, 5 ISO profondes, 1 ISO pour l'organe/espace.

7 ISO en NNIS0, 1 ISO en NNIS1, 0 ISO en NNIS2, 0 ISO en NNIS3.



Résultats de la surveillance ISO en 2015 : Groupe d'interventions Chirurgie vasculaire pour tout type d'ES

Région PROVENCE ALPES COTE D'AZUR

Patients opérés :

Du 08/01/2015 au 24/06/2015, **181** patients ont été opérés.
77 Hommes et **104** femmes. Sex ratio (H/F) = **0.7**.
L'âge moyen est de **54.9** ans.

Durée moyenne de séjour :

La durée moyenne de séjour hors ambulatoire est de **0** jours.

Durée de séjour pré-opératoire :

140 patient(s) (**77.3%**) ont été opérés en ambulatoire.
En hospitalisation complète, **29.3%** des patients sont opérés le jour de leur arrivée et **68.3%** le lendemain.

Durée moyenne d'intervention :

VPER: **70** mn

Classe de contamination :

Propre : **100%**, Propre contaminée: **0%**,
Contaminée : **0%**, Sale : **0%**, Inconnu : **0%**

Score ASA :

39.8% des interventions concernent des patients **ASA 1**,
38.7% **ASA 2**, **10.5%** **ASA 3**, **0.6%** **ASA 4**, **0%** **ASA 5**,
et **10.5%** inconnu.

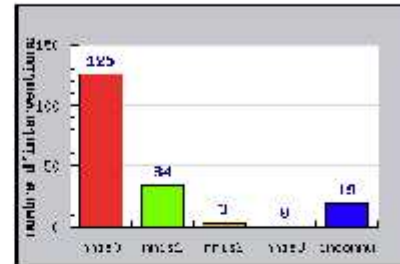
Suivi post-opératoire :

29.3% des patients sont revus à **30** jours ou plus après leur intervention.

Score NNIS :

69.1% des interventions concernent des patients **NNIS0**,
18.8% **NNIS1**, **1.7%** **NNIS2**, **0%** **NNIS3**, **10.5%** inconnu.

Répartition des interventions selon le score NNIS



Infections du Site Opératoire :

1 ISO a été diagnostiquée.

Taux d'incidence ISO :

Région : taux **0.55%** et I.C. à 95% [**0-1.64**].
Résultats France 2014 pour le groupe d'interventions 'CHIRURGIE VASCULAIRE'
taux **0.43%** et I.C. à 95% [**0.28-0.58**].

Densité d'incidence ISO (DI) :

Région : DI = **0.33** pour **1000** jours de suivi et I.C. à 95% [**0-0.98**].
Résultats France 2014 pour le groupe d'interventions 'CHIRURGIE VASCULAIRE'
DI = **0.12** pour **1000** jours de suivi et I.C. à 95% [**0.08-0.17**].

Répartition des infections :

1 ISO superficielles, **0** ISO profondes, **0** ISO pour l'organe/espace.
1 ISO en NNIS0, **0** ISO en NNIS1, **0** ISO en NNIS2, **0** ISO en NNIS3.



Résultats de la surveillance ISO en 2015 : Groupe d'interventions Urologie pour tout type d'ES

Région PROVENCE ALPES COTE D'AZUR

Patients opérés :

Du 02/01/2015 au 29/06/2015, 166 patients ont été opérés.

L'âge moyen est de 70 ans.

Durée moyenne de séjour :

La durée moyenne de séjour hors ambulatoire est de 3 jours.

Durée de séjour pré-opératoire :

33 patient(s) (19.9%) ont été opérés en ambulatoire.

En hospitalisation complète, 66.9% des patients sont opérés le jour de leur arrivée et 30.1% le lendemain.

Durée moyenne d'intervention :

PROS: 249 mn RTUP: 227 mn

Classe de contamination :

Propre : 0%, Propre contaminée: 95.2%,

Contaminée : 0%, Sale : 0%, Inconnu : 4.8%

Score ASA :

12.7% des interventions concernent des patients ASA 1,

45.2% ASA 2, 33.7% ASA 3, 0% ASA 4, 0% ASA 5,

et 8.4% inconnu.

Suivi post-opératoire :

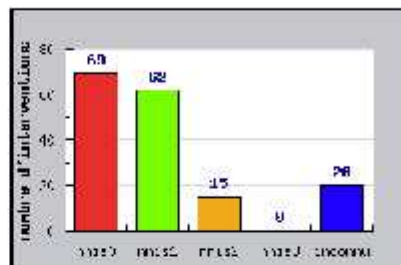
66.3% des patients sont revus à 30 jours ou plus après leur intervention.

Score NNIS :

41.6% des interventions concernent des patients NNIS0,

37.3% NNIS1, 9% NNIS2, 0% NNIS3, 12% inconnu.

Répartition des interventions selon le score NNIS



Infections du Site Opératoire :

7 ISO ont été diagnostiquées.

Taux d'incidence ISO :

Région : taux 4.22% et I.C. à 95% [1.09-7.34].

Résultats France 2014 pour le groupe d'interventions 'UROLOGIE'

taux 2.90% et I.C. à 95% [2.45-3.35].

Densité d'incidence ISO (DI) :

Région : DI = 1.65 pour 1000 jours de suivi et I.C. à 95% [0.43-2.88].

Résultats France 2014 pour le groupe d'interventions 'UROLOGIE'

DI = 0.66 pour 1000 jours de suivi et I.C. à 95% [0.55-0.76].

Répartition des infections :

0 ISO superficielles, 3 ISO profondes, 4 ISO pour l'organe/espace.

0 ISO en NNIS0, 3 ISO en NNIS1, 3 ISO en NNIS2, 0 ISO en NNIS3.



Résultats de la surveillance ISO en 2015 : Groupe d'interventions Chirurgie bariatrique pour tout type d'ES

Région PROVENCE ALPES COTE D'AZUR

Patients opérés :

Du 02/03/2015 au 27/05/2015, **101** patients ont été opérés.

20 Hommes et **81** femmes. Sex ratio (H/F) = **0.2**.

L'âge moyen est de **41.5** ans.

Durée moyenne de séjour :

La durée moyenne de séjour hors ambulatoire est de **5** jours.

Durée de séjour pré-opératoire :

Aucun patient n'a été opéré en ambulatoire.

En hospitalisation complète, **9.9%** des patients sont opérés le jour de leur arrivée et **89.1%** le lendemain.

Durée moyenne d'intervention :

BARS: 50 mn BARB: 104 mn

Classe de contamination :

Propre : **0%**, Propre contaminée: **100%**,

Contaminée : **0%**, Sale : **0%**, Inconnu : **0%**

Score ASA :

0% des interventions concernent des patients **ASA 1**,

0% **ASA 2**, **86.1%** **ASA 3**, **0%** **ASA 4**, **0%** **ASA 5**,

et **13.9%** inconnu.

Suivi post-opératoire :

Aucun patient n'a été revu à 30 jours ou plus après son intervention.

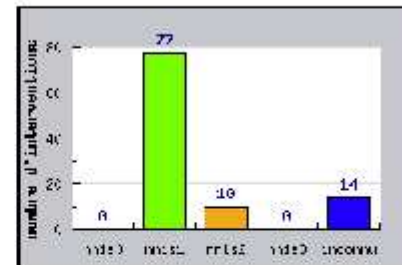
Score NNIS :

0% des interventions concernent des patients NNIS0,

76.2% NNIS1, **9.9%** NNIS2, **0%** NNIS3, **13.9%** inconnu.

ISO : Parmi les ES de la région participant, il n'y a pas d'ISO identifiée.

Répartition des interventions selon le score NNIS



Infections du Site Opératoire :

Taux d'incidence ISO :

Région : taux **0%**

Résultats France 2014

taux % et I.C. à 95% [].

Densité d'incidence ISO (DI) :

Région : **DI non calculée car la densité est à 0.**

Résultats France 2014

DI = pour 1000 jours de suivi et I.C. à 95% [].



Résultats de la surveillance ISO en 2015 : Groupe d'interventions Chirurgie viscérale pour tout type d'ES

Région RHONE-ALPES

Patients opérés :

Du 01/01/2015 au 30/06/2015, **3434** patients ont été opérés.

2031 Hommes et **1403** femmes. Sex ratio (H/F) = **1.4**.

L'âge moyen est de **49.9** ans.

Durée moyenne de séjour :

La durée moyenne de séjour hors ambulatoire est de **5** jours.

Durée de séjour pré-opératoire :

918 patient(s) (**26.7%**) ont été opérés en ambulatoire.

En hospitalisation complète, **42.7%** des patients sont opérés le jour de leur arrivée et **42.8%** le lendemain.

Durée moyenne d'intervention :

APPE: 65 mn HERN: 59 mn COLO: 154 mn CHOL: 89 mn

Classe de contamination :

Propre : **31.5%**, Propre contaminée: **51.8%**,

Contaminée : **8.8%**, Sale : **7.9%**, Inconnu : **0.1%**

Score ASA :

37.3% des interventions concernent des patients **ASA 1**,
34.9% **ASA 2**, **14.1%** **ASA 3**, **1%** **ASA 4**, **0.1%** **ASA 5**,
et **12.7%** inconnu.

Suivi post-opératoire :

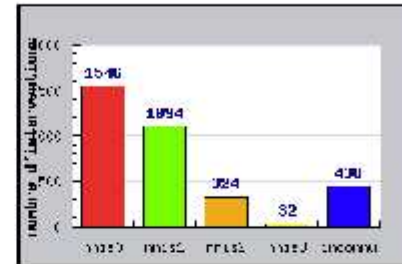
51.1% des patients sont revus à 30 jours ou plus après leur intervention.

Score NNIS :

45% des interventions concernent des patients NNIS0,

31.9% NNIS1, **9.4%** NNIS2, **0.9%** NNIS3, **12.8%** inconnu.

Répartition des interventions selon le score NNIS



Infections du Site Opératoire :

41 ISO ont été diagnostiquées.

Taux d'incidence ISO :

Région : taux **1.19%** et I.C. à 95% [**0.83-1.56**].

Résultats France 2014 pour le groupe d'interventions 'CHIRURGIE VISCERALE'
taux **1.72%** et I.C. à 95% [**1.57-1.86**].

Densité d'incidence ISO (DI) :

Région : DI = **0.53** pour 1000 jours de suivi et I.C. à 95% [**0.37-0.69**].

Résultats France 2014 pour le groupe d'interventions 'CHIRURGIE VISCERALE'
DI = **0.57** pour 1000 jours de suivi et I.C. à 95% [**0.52-0.62**].

Répartition des infections :

20 ISO superficielles, **15** ISO profondes, **6** ISO pour l'organe/espace.

9 ISO en NNIS0, **18** ISO en NNIS1, **4** ISO en NNIS2, **2** ISO en NNIS3.



Résultats de la surveillance ISO en 2015 : Groupe d'interventions Orthopédie pour tout type d'ES

Région RHONE-ALPES

Patients opérés :

Du 01/01/2015 au 30/06/2015, 2535 patients ont été opérés.

1139 Hommes et 1396 femmes. Sex ratio (H/F) = 0.8.

L'âge moyen est de 72.4 ans.

Durée moyenne de séjour :

La durée moyenne de séjour hors ambulatoire est de 9 jours.

Durée de séjour pré-opératoire :

5 patient(s) (0.2%) ont été opérés en ambulatoire.

En hospitalisation complète, 3.7% des patients sont opérés le jour de leur arrivée et 84% le lendemain.

Durée moyenne d'intervention :

RPTG: 105 mn RPTH: 96 mn PTGP: 82 mn PTHP: 70 mn

Classe de contamination :

Propre : 98.5%, Propre contaminée: 1.3%,

Contaminée : 0.1%, Sale : 0.2%, Inconnu : 0%

Score ASA :

12% des interventions concernent des patients ASA 1, 47.9% ASA 2, 30.8% ASA 3, 0.9% ASA 4, 0% ASA 5, et 8.4% inconnu.

Suivi post-opératoire :

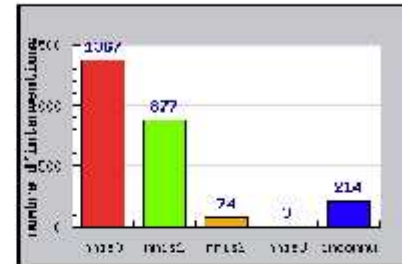
78.2% des patients sont revus à 30 jours ou plus après leur intervention.

Score NNIS :

53.9% des interventions concernent des patients NNIS0,

34.6% NNIS1, 2.9% NNIS2, 0.1% NNIS3, 8.4% inconnu.

Répartition des interventions selon le score NNIS



Infections du Site Opératoire :

36 ISO ont été diagnostiquées.

Taux d'incidence ISO :

Région : taux 1.42% et I.C. à 95% [0.96-1.88].

Résultats France 2014 pour le groupe d'interventions 'ORTHOPEDIE' : taux 0.97% et I.C. à 95% [0.85-1.09].

Densité d'incidence ISO (DI) :

Région : DI = 0.55 pour 1000 jours de suivi et I.C. à 95% [0.37-0.73].

Résultats France 2014 pour le groupe d'interventions 'ORTHOPEDIE' :

DI = 0.16 pour 1000 jours de suivi et I.C. à 95% [0.14-0.18].

Répartition des infections :

5 ISO superficielles, 22 ISO profondes, 9 ISO pour l'organe/espace.

14 ISO en NNIS0, 15 ISO en NNIS1, 2 ISO en NNIS2, 0 ISO en NNIS3.



Résultats de la surveillance ISO en 2015 : Groupe d'interventions Gynécologie pour tout type d'ES

Région RHONE-ALPES

Patients opérés :

Du 01/01/2015 au 30/06/2015, 3147 patients ont été opérés.

22 Hommes et 3125 femmes.

L'âge moyen est de 45.8 ans.

Durée moyenne de séjour :

La durée moyenne de séjour hors ambulatoire est de 5 jours.

Durée de séjour pré-opératoire :

350 patient(s) (11.1%) ont été opérés en ambulatoire.

En hospitalisation complète, 32.4% des patients sont opérés le jour de leur arrivée et 60.1% le lendemain.

Durée moyenne d'intervention :

HYSV: 93 mn HYSA: 132 mn CESA: 50 mn SEIN: 100 mn

Classe de contamination :

Propre : 37.7%, Propre contaminée: 61.3%,

Contaminée : 0.4%, Sale : 0.4%, Inconnu : 0.1%

Score ASA :

52.5% des interventions concernent des patients ASA 1, 37.2% ASA 2, 5.6% ASA 3, 0.2% ASA 4, 0% ASA 5, et 4.5% inconnu.

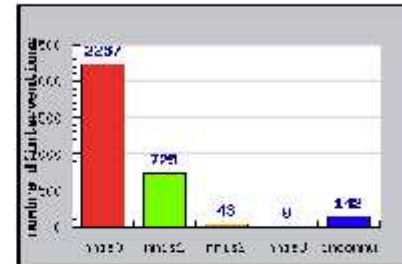
Suivi post-opératoire :

39.5% des patients sont revus à 30 jours ou plus après leur intervention.

Score NNIS :

71.1% des interventions concernent des patients NNIS0, 23% NNIS1, 1.4% NNIS2, 0% NNIS3, 4.5% inconnu.

Répartition des interventions selon le score NNIS



Infections du Site Opératoire :

71 ISO ont été diagnostiquées.

Taux d'incidence ISO :

Région : taux 2.26% et I.C. à 95% [1.73-2.78].

Résultats France 2014 pour le groupe d'interventions 'GYNECOLOGIE' : taux 1.68% et I.C. à 95% [1.53-1.84].

Densité d'incidence ISO (DI) :

Région : DI = 1.35 pour 1000 jours de suivi et I.C. à 95% [1.04-1.67].

Résultats France 2014 pour le groupe d'interventions 'GYNECOLOGIE' : DI = 0.56 pour 1000 jours de suivi et I.C. à 95% [0.50-0.61].

Répartition des infections :

60 ISO superficielles, 11 ISO profondes, 0 ISO pour l'organe/espace.

44 ISO en NNIS0, 25 ISO en NNIS1, 2 ISO en NNIS2, 0 ISO en NNIS3.



Résultats de la surveillance ISO en 2015 : Groupe d'interventions Traumatologie pour tout type d'ES

Région RHONE-ALPES

Patients opérés :

Du 01/01/2015 au 30/06/2015, 1432 patients ont été opérés.

742 Hommes et 690 femmes. Sex ratio (H/F) = 1.1.

L'âge moyen est de 49.8 ans.

Durée moyenne de séjour :

La durée moyenne de séjour hors ambulatoire est de 7 jours.

Durée de séjour pré-opératoire :

207 patient(s) (14.5%) ont été opérés en ambulatoire.

En hospitalisation complète, 24.2% des patients sont opérés le jour de leur arrivée et 45.4% le lendemain.

Durée moyenne d'intervention :

OSEF: 44 mn OSAU: 70 mn

Classe de contamination :

Propre : 88.2%, Propre contaminée: 9.3%,

Contaminée : 2.4%, Sale : 0.1%, Inconnu : 0%

Score ASA :

28.2% des interventions concernent des patients ASA 1, 15.5% ASA 2, 8.1% ASA 3, 0.5% ASA 4, 0.1% ASA 5, et 47.6% inconnu.

Suivi post-opératoire :

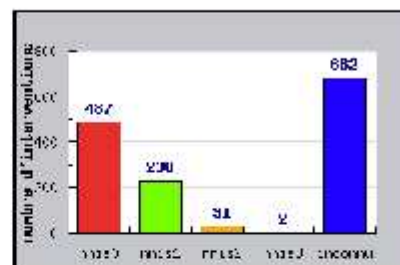
66.2% des patients sont revus à 30 jours ou plus après leur intervention.

Score NNIS :

34% des interventions concernent des patients NNIS0,

16.1% NNIS1, 2.2% NNIS2, 0.1% NNIS3, 47.6% inconnu.

Répartition des interventions selon le score NNIS



Infections du Site Opératoire :

18 ISO ont été diagnostiquées.

Taux d'incidence ISO :

Région : taux 1.26% et I.C. à 95% [0.68-1.84].

Résultats France 2014 pour le groupe d'interventions 'CHIRURGIE VASCULAIRE' : taux 0.62% et I.C. à 95% [0.43-0.82].

Densité d'incidence ISO (DI) :

Région : DI = 0.55 pour 1000 jours de suivi et I.C. à 95% [0.3-0.81].

Résultats France 2014 pour le groupe d'interventions 'CHIRURGIE VASCULAIRE' : DI = 0.15 pour 1000 jours de suivi et I.C. à 95% [0.11-0.20].

Répartition des infections :

1 ISO superficielles, 13 ISO profondes, 4 ISO pour l'organe/espace.

3 ISO en NNIS0, 2 ISO en NNIS1, 0 ISO en NNIS2, 0 ISO en NNIS3.



Résultats de la surveillance ISO en 2015 : Groupe d'interventions Chirurgie vasculaire pour tout type d'ES

Région RHONE-ALPES

Patients opérés :

Du 02/01/2015 au 30/06/2015, 588 patients ont été opérés.

210 Hommes et 378 femmes. Sex ratio (H/F) = 0.6.

L'âge moyen est de 55.1 ans.

Durée moyenne de séjour :

La durée moyenne de séjour hors ambulatoire est de 0 jours.

Durée de séjour pré-opératoire :

533 patient(s) (90.6%) ont été opérés en ambulatoire.

En hospitalisation complète, 87.3% des patients sont opérés le jour de leur arrivée et 12.7% le lendemain.

Durée moyenne d'intervention :

VPER: 49 mn

Classe de contamination :

Propre : 100%, Propre contaminée: 0%,

Contaminée : 0%, Sale : 0%, Inconnu : 0%

Score ASA :

38.4% des interventions concernent des patients ASA 1,

50.7% ASA 2, 3.1% ASA 3, 0.2% ASA 4, 0% ASA 5,

et 7.7% inconnu.

Suivi post-opératoire :

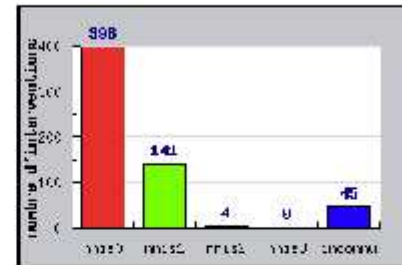
77.9% des patients sont revus à 30 jours ou plus après leur intervention.

Score NNIS :

67.7% des interventions concernent des patients NNIS0,

24% NNIS1, 0.7% NNIS2, 0% NNIS3, 7.7% inconnu.

Répartition des interventions selon le score NNIS



Infections du Site Opératoire :

2 ISO ont été diagnostiquées.

Taux d'incidence ISO :

Région : taux 0.34% et I.C. à 95% [0-0.81].

Résultats France 2014 pour le groupe d'interventions 'CHIRURGIE VASCULAIRE' :
taux 0.43% et I.C. à 95% [0.28-0.58].

Densité d'incidence ISO (DI) :

Région : DI = 0.13 pour 1000 jours de suivi et I.C. à 95% [0-0.3].

Résultats France 2014 pour le groupe d'interventions 'CHIRURGIE VASCULAIRE' :
DI = 0.12 pour 1000 jours de suivi et I.C. à 95% [0.08-0.17].

Répartition des infections :

1 ISO superficielles, 1 ISO profondes, 0 ISO pour l'organe/espace.

2 ISO en NNIS0, 0 ISO en NNIS1, 0 ISO en NNIS2, 0 ISO en NNIS3.



Résultats de la surveillance ISO en 2015 : Groupe d'interventions Neurochirurgie pour tout type d'ES

Région RHONE-ALPES

Patients opérés :

Du 02/01/2015 au 30/06/2015, 478 patients ont été opérés.

256 Hommes et 222 femmes. Sex ratio (H/F) = 1.2.

L'âge moyen est de 55 ans.

Durée moyenne de séjour :

La durée moyenne de séjour hors ambulatoire est de 4 jours.

Durée de séjour pré-opératoire :

Aucun patient n'a été opéré en ambulatoire.

En hospitalisation complète, 16.9% des patients sont opérés le jour de leur arrivée et 77% le lendemain.

Durée moyenne d'intervention :

LAMI: 69 mn HDIS: 53 mn

Classe de contamination :

Propre : 100%, Propre contaminée: 0%,

Contaminée : 0%, Sale : 0%, Inconnu : 0%

Score ASA :

31.4% des interventions concernent des patients ASA 1,
35.8% ASA 2, 28% ASA 3, 0.4% ASA 4, 0% ASA 5,
et 4.4% inconnu.

Suivi post-opératoire :

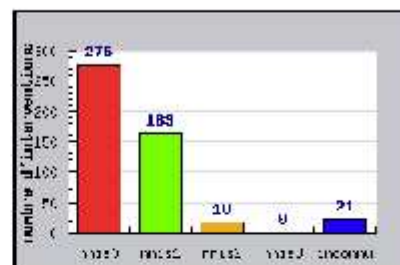
75.3% des patients sont revus à 30 jours ou plus après leur intervention.

Score NNIS :

57.7% des interventions concernent des patients NNIS0,

34.1% NNIS1, 3.8% NNIS2, 0% NNIS3, 4.4% inconnu.

Répartition des interventions selon le score NNIS



Infections du Site Opératoire :

1 ISO a été diagnostiquée.

Taux d'incidence ISO :

Région : taux 0.21% et I.C. à 95% [0-0.62].

Résultats France 2014 pour le groupe d'interventions 'ORTHOPEDIE/NEUROCHIRURGIE'
taux 0.69% et I.C. à 95% [0.37-1.01].

Densité d'incidence ISO (DI) :

Région : DI = 0.08 pour 1000 jours de suivi et I.C. à 95% [0-0.25].

Résultats France 2014 pour le groupe d'interventions 'ORTHOPEDIE/NEUROCHIRURGIE'
DI = 0.13 pour 1000 jours de suivi et I.C. à 95% [0.07-0.19].

Répartition des infections :

0 ISO superficielles, 1 ISO profondes, 0 ISO pour l'organe/espace.

0 ISO en NNIS0, 1 ISO en NNIS1, 0 ISO en NNIS2, 0 ISO en NNIS3.



Résultats de la surveillance ISO en 2015 : Groupe d'interventions Urologie pour tout type d'ES

Région RHONE-ALPES

Patients opérés :

Du 02/01/2015 au 30/06/2015, 464 patients ont été opérés.

L'âge moyen est de 72.1 ans.

Durée moyenne de séjour :

La durée moyenne de séjour hors ambulatoire est de 5 jours.

Durée de séjour pré-opératoire :

27 patient(s) (5.8%) ont été opérés en ambulatoire.

En hospitalisation complète, 30.9% des patients sont opérés le jour de leur arrivée et 64.3% le lendemain.

Durée moyenne d'intervention :

PROS: 220 mn RTUP: 65 mn

Classe de contamination :

Propre : 0%, Propre contaminée: 97%,

Contaminée : 3%, Sale : 0%, Inconnu : 0%

Score ASA :

9.3% des interventions concernent des patients ASA 1,

41.2% ASA 2, 33.6% ASA 3, 1.5% ASA 4, 0% ASA 5,

et 14.4% inconnu.

Suivi post-opératoire :

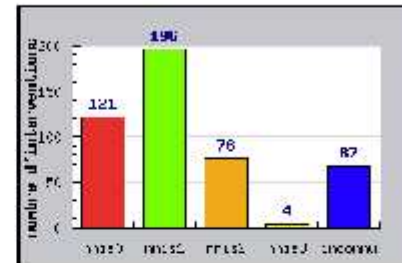
76.7% des patients sont revus à 30 jours ou plus après leur intervention.

Score NNIS :

26.1% des interventions concernent des patients NNIS0,

42.2% NNIS1, 16.4% NNIS2, 0.9% NNIS3, 14.4% inconnu.

Répartition des interventions selon le score NNIS



Infections du Site Opératoire :

9 ISO ont été diagnostiquées.

Taux d'incidence ISO :

Région : taux 1.94% et I.C. à 95% [0.67-3.21].

Résultats France 2014 pour le groupe d'interventions 'UROLOGIE' :
taux 2.90% et I.C. à 95% [2.45-3.35].

Densité d'incidence ISO (DI) :

Région : DI = 0.78 pour 1000 jours de suivi et I.C. à 95% [0.27-1.29].

Résultats France 2014 pour le groupe d'interventions 'UROLOGIE' :

DI = 0.66 pour 1000 jours de suivi et I.C. à 95% [0.55-0.76].

Répartition des infections :

3 ISO superficielles, 3 ISO profondes, 3 ISO pour l'organe/espace.

3 ISO en NNIS0, 2 ISO en NNIS1, 2 ISO en NNIS2, 0 ISO en NNIS3.



Résultats de la surveillance ISO en 2015 : Groupe d'interventions Chirurgie bariatrique pour tout type d'ES

Région RHONE-ALPES

Patients opérés :

Du 08/01/2015 au 29/06/2015, 228 patients ont été opérés.

40 Hommes et 188 femmes. Sex ratio (H/F) = 0.2.

L'âge moyen est de 41.8 ans.

Durée moyenne de séjour :

La durée moyenne de séjour hors ambulatoire est de 6 jours.

Durée de séjour pré-opératoire :

Aucun patient n'a été opéré en ambulatoire.

En hospitalisation complète, 20.6% des patients sont opérés le jour de leur arrivée et 75.4% le lendemain.

Durée moyenne d'intervention :

BARS: 70 mn BARB: 110 mn

Classe de contamination :

Propre : 0%, Propre contaminée: 99.6%,
Contaminée : 0.4%, Sale : 0%, Inconnu : 0%

Score ASA :

0% des interventions concernent des patients ASA 1,
32% ASA 2, 65.4% ASA 3, 0.4% ASA 4, 0% ASA 5,
et 2.2% inconnu.

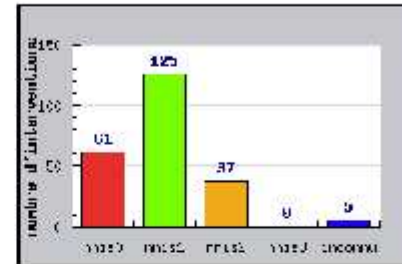
Suivi post-opératoire :

62.7% des patients sont revus à 30 jours ou plus après leur intervention.

Score NNIS :

26.8% des interventions concernent des patients NNIS0,
54.8% NNIS1, 16.2% NNIS2, 0% NNIS3, 2.2% inconnu.

Répartition des interventions selon le score NNIS



Infections du Site Opératoire :

5 ISO ont été diagnostiquées.

Taux d'incidence ISO :

Région : taux 2.19% et I.C. à 95% [0.27-4.12].

Résultats France 2014

taux % et I.C. à 95% [].

Densité d'incidence ISO (DI) :

Région : DI = 0.94 pour 1000 jours de suivi et I.C. à 95% [0.12-1.76].

Résultats France 2014

DI = pour 1000 jours de suivi et I.C. à 95% [].

Répartition des infections :

1 ISO superficielles, 3 ISO profondes, 1 ISO pour l'organe/espace.

1 ISO en NNIS0, 2 ISO en NNIS1, 1 ISO en NNIS2, 0 ISO en NNIS3.



Résultats de la surveillance ISO en 2015 : Groupe d'interventions Chirurgie coronaire pour tout type d'ES

Région RHONE-ALPES

Patients opérés :

Du 02/01/2015 au 30/06/2015, 133 patients ont été opérés.

106 Hommes et 27 femmes. Sex ratio (H/F) = 3.9.

L'âge moyen est de 70.1 ans.

Durée moyenne de séjour :

La durée moyenne de séjour hors ambulatoire est de 14 jours.

Durée de séjour pré-opératoire :

Aucun patient n'a été opéré en ambulatoire.

En hospitalisation complète, 0.8% des patients sont opérés le jour de leur arrivée et 56.4% le lendemain.

Durée moyenne d'intervention :

PONS: 296 mn PONM: 328 mn

Classe de contamination :

Propre : 100%, Propre contaminée: 0%,

Contaminée : 0%, Sale : 0%, Inconnu : 0%

Score ASA :

0% des interventions concernent des patients ASA 1,

0% ASA 2, 85% ASA 3, 3% ASA 4, 0% ASA 5,

et 12% inconnu.

Suivi post-opératoire :

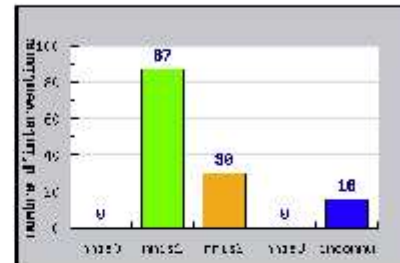
28.6% des patients sont revus à 30 jours ou plus après leur intervention.

Score NNIS :

0% des interventions concernent des patients NNIS0,

65.4% NNIS1, 22.6% NNIS2, 0% NNIS3, 12% inconnu.

Répartition des interventions selon le score NNIS



Infections du Site Opératoire :

4 ISO ont été diagnostiquées.

Taux d'incidence ISO :

Région : taux 3.01% et I.C. à 95% [0.06-5.95].

Densité d'incidence ISO (DI) :

Région : DI = 1.88 pour 1000 jours de suivi et I.C. à 95% [0.04-3.73].

Répartition des infections :

3 ISO superficielles, 1 ISO profondes, 0 ISO pour l'organe/espace.

0 ISO en NNIS0, 2 ISO en NNIS1, 2 ISO en NNIS2, 0 ISO en NNIS3.

Pour aller plus loin :

Les résultats plus précis notamment sur les codes d'intervention ou sur les modules optionnels sont visibles dans l'application WEB ISO :

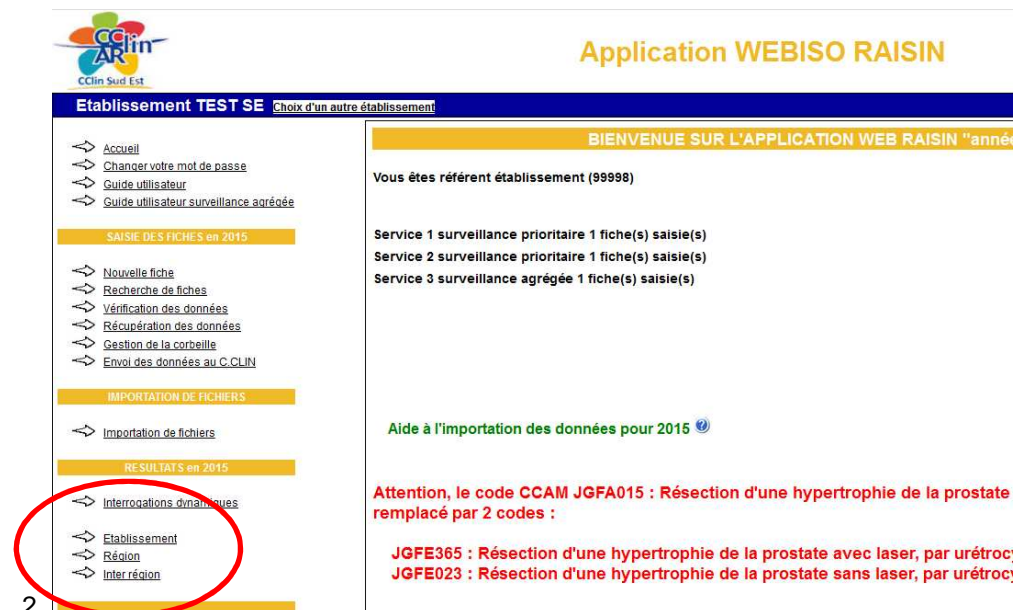


1

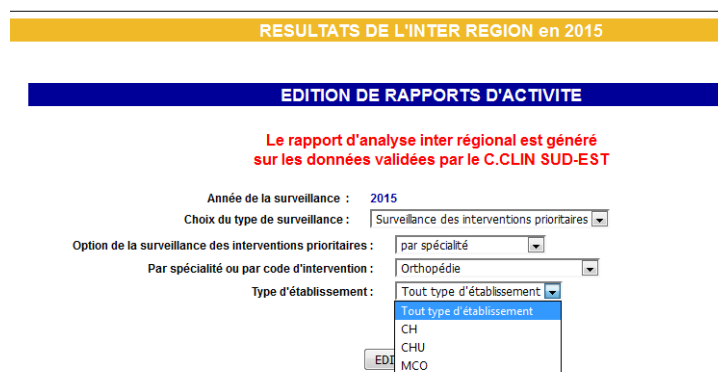
Dans l'application WEB ISO, en bas à gauche, il est possible d'obtenir les résultats par région ou par interrégion pour la surveillance prioritaire.

Il est possible de choisir :

- par spécialité ou par code d'intervention
- tous type d'établissement ou par type d'établissement



2



**Surveillance des interventions prioritaires
"Groupe d'interventions Orthopédie des CH"
Inter-région**

Description

Introduction
Calculs sur les séjours
Caractéristiques des interventions
Classe de contamination
Score ASA
Indice de risque NNIS

Infections du site opératoire

Taux et densité d'incidence ISO
Répartition des infections par indice NNIS, selon le code opérateur, selon l'urgence de l'intervention.
Délai entre l'intervention et le diagnostic d'ISO
Site d'infection

Facteurs de risque individuels

Résultats

Préparation cutanée de l'opéré

Résultats

Évaluation de l'antibioprophylaxie

Résultats
Listing des pratiques d'antibioprophylaxie non conformes

©2015 C.CLIN SUD-EST

Il est possible d'afficher :

- les résultats à l'écran : en cliquant sur les titres, les résultats apparaissent

- un poster en format PDF

- un rapport en PDF

- un rapport au format HTML

Exemple en cliquant sur Classe de contamination :

**Surveillance des interventions prioritaires
"Groupe d'interventions Orthopédie des CH"
Inter-région**

Description

Introduction
Calculs sur les séjours
Caractéristiques des interventions
Classe de contamination

98.6% des interventions sont en classe de contamination "propre".

Répartition des interventions en fonction de la classe de contamination

Classe	Nombre	%
Propre	2213	98.6
Propre Contaminé	28	1.2
Contaminé	2	0.1
Sale	1	0
Total	2244	100%

Score ASA
Indice de risque NNIS

Infections du site opératoire

Taux et densité d'incidence ISO
Répartition des infections par indice NNIS, selon le code opérateur, selon l'urgence de l'intervention.
Délai entre l'intervention et le diagnostic d'ISO

Poster en PDF :



Résultats de la surveillance ISO en 2015 : Groupe d'interventions Orthopédie des CH

Inter-région – Sud-Est

Patients opérés :

Du 01/01/2015 au 30/06/2015, 2244 patients ont été opérés.

877 Hommes et 1367 femmes. Sex ratio (H/F) = 0.6.

L'âge moyen est de 75 ans.

Durée moyenne de séjour :

La durée moyenne de séjour hors ambulatoire est de 10 jours.

Durée de séjour pré-opératoire :

1 patient(s) (0%) ont été opérés en ambulatoire.

En hospitalisation complète, 5.4% des patients sont opérés le jour de leur arrivée et 77.3% le lendemain.

Durée moyenne d'intervention :

RPTG: 118 mn RPTH: 134 mn PTGP: 99 mn PTHP: 79 mn

Classe de contamination :

Propre : 98.6% , Propre contaminée: 1.2% ,

Contaminée : 0.1% , Sale : 0% , Inconnu : 0%

Score ASA :

11.9% des interventions concernent des patients A SA 1, 53.9% ASA 2, 32% ASA 3, 1.3% ASA 4, 0% ASA 5, et 0.8% inconnu.

Suivi post-opératoire :

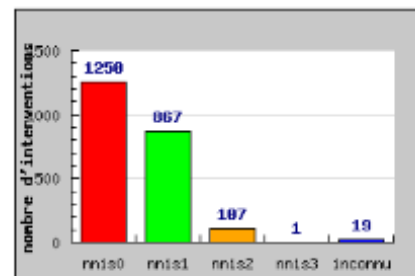
86.5% des patients sont revus à 30 jours ou plus après leur intervention.

Score NNIS :

55.7% des interventions concernent des patients NNIS0,

38.6% NNIS1, 4.8% NNIS2, 0% NNIS3, 0.8% inconnu.

Répartition des interventions selon le score NNIS



Infections du Site Opératoire :

27 ISO ont été diagnostiquées.

Taux d'incidence ISO :

Inter Région : Inter Région : taux 1.2% et I.C. à 95% [0.75-1.66].

Résultats France 2014 pour le groupe d'interventions 'ORTHOPEDIE' taux 0.97% et I.C. à 95% [0.85-1.09].

Densité d'incidence ISO (DI) :

Inter Région : DI = 0.43 pour 1000 jours de suivi et I.C. à 95% [0.27-0.6].

Résultats France 2014 pour le groupe d'interventions 'ORTHOPEDIE' DI = 0.16 pour 1000 jours de suivi et I.C. à 95% [0.14-0.18].

Répartition des infections :

3 ISO superficielles, 21 ISO profondes, 3 ISO pour l'organe/es pace.

5 ISO en NNIS0, 21 ISO en NNIS1, 1 ISO en NNIS2, 0 ISO en NNIS3.



Résultats de la surveillance ISO en 2015 du 24/11/2016

Surveillance des interventions prioritaires
Groupe d'interventions Orthopédie des CH

Inter-région

1. Description

- Introduction

En 2015, 2244 interventions de la surveillance des interventions prioritaires "groupe d'interventions orthopédie des ch", ont été incluses. 877 hommes et 1367 femmes : sex ratio (H/F) égal à 0,6. L'âge moyen des patients est de 75 ans : 72 chez les hommes et 77 chez les femmes.

- Durée moyenne de séjour et médiane des durées de séjour

La durée moyenne de séjour est de 10 jours. La médiane des durées de séjour est de 8 jours.

- Durée de séjour pré opératoire

Pour les patients opérés en hospitalisation complète, 5,4% des patients sont opérés le jour de leur arrivée, 77,3% le lendemain et 17,3% dans un délai supérieur ou égal à 2 jours. 1 patient(s) (0%) ont été opérés en ambulatoire.

- Durée moyenne d'intervention

RPTG -- 118 mn RPTH -- 134 mn PTGP -- 99 mn PTHP -- 79 mn

- Suivi des patients

86,5% des patients sont revus à 30 jours ou plus après leur intervention. A la sortie 99,4% (2231/2244) des patients étaient vivants (n= 2231).

- Caractéristiques des interventions

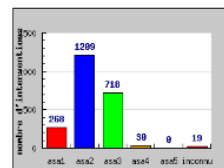
Hors données manquantes, dans 14,1% des cas l'intervention est effectuée en urgence, dans 2,9% des cas il s'agit de procédure multiple et dans 0% des cas en endoscopie interventionnelle. La chirurgie carcinologique a été pratiquée dans 0% des cas et il y a eu pose d'implant dans 100% des cas.

Classe	Nombre	%
Propre	2213	98,6
Propre Contaminé	28	1,2
Contaminé	2	0,1
Salé	1	0
Total	2244	100

- Score ASA

Dans 66% des cas, le patient est classé comme sans risque majeur (patient sain ou avec atteinte systémique légère).

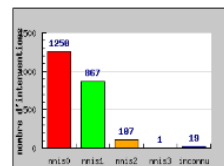
Répartition des interventions selon le score ASA



11,9% des interventions concernent des patients qui ont un score ASA à 1, 53,9% à 2, 32% à 3, 1,3% à 4, 0,6% à inconnu.

- Indice de risque NNIS

Répartition des interventions selon l'indice de risque NNIS



55,7% des interventions concernent des patients en NNIS0, 38,6% en NNIS1, 4,8% en NNIS2, 0% en NNIS3, 0,8% inconnu.

2. Infections du site opératoire

- Validation par le chirurgien

88,9% (24/27) des infections ont été validées par le chirurgien.

- Taux incidence ISO

Sur les 2244 interventions, 27 infections à 30 jours ont été diagnostiquées, soit un taux d'incidence ISO de 1,2 % [0,7 - 1,7]

- Critères diagnostiques

44,4% (12/27) des infections ont été documentées (prélèvement microbiologique positif).

- Répartition des infections

Selon l'indice NNIS :

NNIS	Nb interventions	Nb Infections	Taux ISO en %
0	1250	5	0,4
1	867	21	2,4
2	107	1	0,9
3	1	0	0
Total	2244	27	1,2

Selon le code opératoire :

Code	Nb interventions	Nb Infections	Taux ISO en %
Total	2244	27	1,2

Selon l'urgence :

Urgence	Nb interventions	Nb Infections	Taux ISO en %
OUI	316	4	1,3
NON	1928	23	1,2
Total	2244	27	1,2

- Le délai entre l'intervention et le diagnostic

Le délai entre l'intervention et le diagnostic d'ISO est de 27 jours en moyenne (extrêmes : 5 jours - 70 jours).

- Site d'infection

Parmi les ISO, 11,1% sont superficielles, 77,8% profondes et 11,1% concernent un organe, une cavité ou un os. Les infections superficielles ont un délai diagnostique moyen de 14 jour(s), les infections profondes de 28 jour(s) et les infections de l'organe/os pace de 28 jour(s).

Le site d'infection n'a aucune donnée inconnue et n'a aucune donnée manquante.

92,6% (25/27) des ISO ont nécessité une reprise chirurgicale.

Rapport au format HTML :



Résultats de la surveillance ISO en 2015

Surveillance des interventions prioritaires **Groupe d'interventions Orthopédie des CH**

Inter-région

1. Description

- Introduction

En 2015, 2244 interventions de la surveillance des interventions prioritaires 'groupe d'interventions orthopédie des ch', ont été incluses ; 877 hommes et 1367 femmes . Sex ratio (H/F) égal à 0.6. L'âge moyen des patients est de 75 ans : 72 chez les hommes et 77 chez les femmes.

- Calculs sur les séjours

- Durée moyenne de séjour et médiane des durées de séjour

La durée moyenne de séjour est de 10 jours. La médiane des durées de séjour est de 8 jours.

- Durée de séjour pré opératoire

Pour les patients opérés en hospitalisation complète, 5.4% des patients sont opérés le jour de leur arrivée, 77.3% le lendemain et 17.3% dans un délai supérieur ou égal à 2 jours. 1 patient(s) (0%) ont été opérés en ambulatoire.

- Durée moyenne d'intervention

RPTG -- 118 mn RPTH -- 134 mn PTGP -- 99 mn PTHP -- 79 mn

- Suivi des patients

96.5% des patients sont sous à 30 jours en date de leur intervention. A la date: 00/00/2015. Des patients (révisés) (n=222)

.....

Selon le code intervention :

- Le délai entre l'intervention et le diagnostique

Le délai entre l'intervention et le diagnostique d'ISO est de 27 jours en moyenne (extrêmes : 5 jours - 70 jours).

- Site d'infection

Parmi les ISO, 11.1% sont superficielles, 77.8% profondes et 11.1% concernent un organe, une cavité ou un os.

Les infections superficielles ont un délai diagnostique moyen de 14 jour(s), les infections profondes de 28 jour(s) et les infections de l'organe/espace de 28 jour(s).

Le site d'infection n'a aucune donnée inconnue et n'a aucun donnée manquante.

92.6% (25/27) ont été reprises.

3. Facteurs de risque individuel

Le poids moyen des patients inclus est de 74.8 kg [40 - 120]

La taille moyenne des patients inclus est de 166.2 cm [148 - 192]

L'indice moyen de masse corporel des patients inclus est de 26 [0.6 - 41.5]

Répartition des patients en fonction du tabagisme

Tabac	Nombre	%
< 10 cigarettes/j	2	0.1
>= 10 cigarettes/j	6	0.3
Non	68	3
Inconnu	2	0.1
Total	2244	100%

Répartition des patients en fonction du diabète

.....

Résultats de la surveillance globale agrégée, niveau service

A. Résultats de l'interrégion Sud Est

I. Participation au réseau en surveillance globale

I.1. Répartition des services selon leur spécialité

Entre le 1^{er} janvier et le 30 juin 2015, **429 services** de chirurgie répartis sur **136 établissements** de l'interrégion Sud-Est ont participé au réseau en surveillance globale (30 établissements font les 2 types de surveillance). Ces services ont suivi un total de **228 790 interventions**, soit 533 interventions en moyenne par service.

Nombre de services participants par spécialité en surveillance globale

Spécialité chirurgicale	Nombre de services participants
Polyvalente ou mixte	74
Orthopédique	75
Digestive / viscérale	57
Gynéco-obstétrique	42
Ophthalmologique	41
ORL / stomato.	40
Urologique	38
Cardiovasculaire	37
Neurologique	16
Thoracique	9
Total	429

I.2. Répartition des établissements selon leur statut

Statut	Etablissements (%)	Services (%)	Interventions (%)	ISO
Privé	55,1	60,6	60,6	54,0
PIC*	8,1	8,9	8,9	14,9
Public	36,8	30,5	30,5	31,1
Total (n)	100 (136)	100 (429)	100 (228 790)	100 (745)

*Participant à l'intérêt collectif, ex-PSPH

I.3. Répartition des établissements selon leur type

Répartition des établissements, services et interventions selon le type d'établissement

	Etablissements (%)	Services (%)	Interventions (%)	ISO
CHU	3,7	3,0	3,0	3,2
Centre Hospitalier	31,6	25,4	25,4	25,1
Centre anti-cancer	2,2	0,7	0,7	3,6
MCO	60,3	68,5	68,5	63,5
Militaire	1,5	2,1	2,1	2,8
SSR	0,7	0,2	0,2	1,7
Total (n)	100 (136)	100 (429)	100 (228 790)	100 (745)

II. Description des infections du site opératoire

Au cours du 1^{er} semestre 2015, 745 ISO ont été déclarées.

Patients	moyenne	médiane
Age	61,7	65
	n	%
Sexe		
hommes	435	58,4
femmes	310	41,6
Patient décédé à la sortie	11	1,5
Séjours	n	%
Ambulatoire	60	8,1
Durée de séjour préop. (hors ambu)		
< 2 jours	548	80,0
≥ 2 jours	137	20,0
	moyenne	médiane
Durée de séjour (hors ambu)	14,8	9
Infections du site opératoire	n	%
Site		
superficiel	259	34,8
profond	372	49,9
organe/espace	109	14,6
inconnu	5	0,7

Répartition des ISO déclarées par rapport à la date d'intervention

Répartition du délai de survenue des ISO par rapport à l'intervention

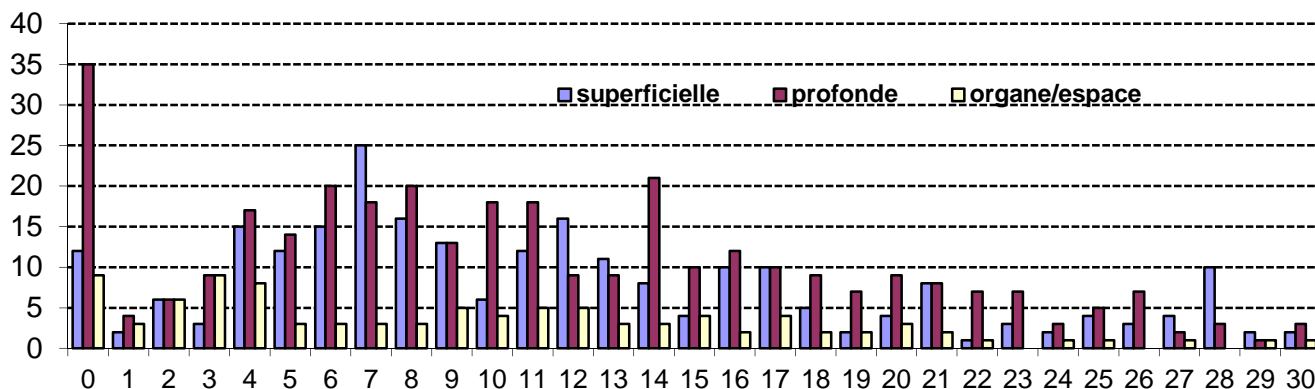
semaine suivant l'intervention	% d'ISO
1 ^{ère}	35,0 %
2 ^{nde}	29,5 %
3 ^{ème}	17,4 %
4 ^{ème}	8,9 %
au-delà de la 4 ^{ème}	9,5 %

Sur les 745 ISO déclarées, 54,4% ont été diagnostiquées après la sortie du patient.

La répartition du délai de survenue de l'ISO varie selon le site de l'infection. En sélectionnant les ISO survenues dans les 30 premiers jours suivant l'intervention (n = 684, cf. graphique ci-dessous), la médiane varie suivant la profondeur de l'infection.

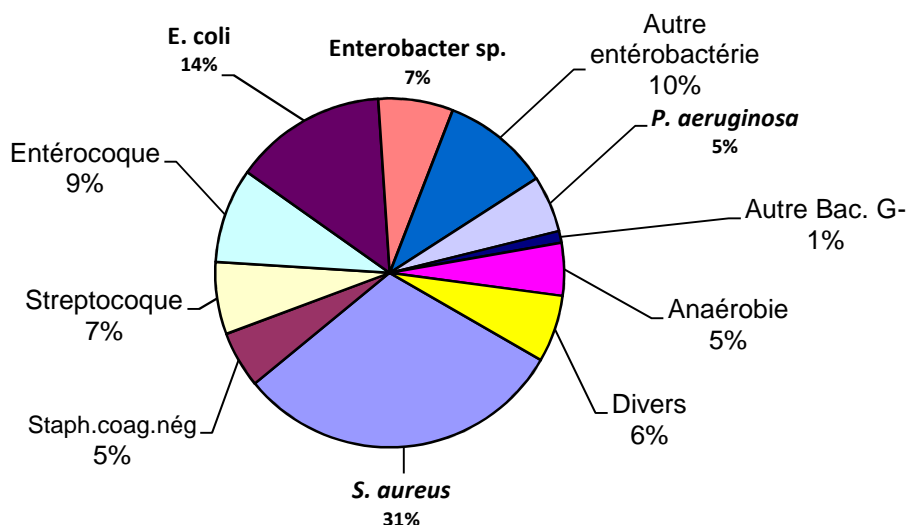
Profondeur de l'infection	1 ^{er} quartile (jours)	médiane (jours)	3 ^{ème} quartile (jours)
superficielle	6	10	16
profonde	5	10	16
organe/espace	3	9	15

Nombre d'ISO déclarées suivant le nombre de jours après l'intervention (n = 684)



III. Caractéristiques microbiologiques des ISO

Parmi les 633 infections documentées, 152 (24,0%) sont plurimicrobiennes (2 ou 3 micro-organismes renseignés). Les micro-organismes les plus souvent isolés sont *Staphylococcus aureus* et *Escherichia coli*.



Répartition des micro-organismes isolés par site

	SITE			Total	%
	Superficiel	Profond	Organe / Espace		
	N	N	N	N	%
<i>S. aureus</i>	98	132	22	252	30,7
Staph. coag. nég.	11	26	6	43	5,2
Streptocoque	19	29	7	55	6,7
Entérocoque	24	39	9	72	8,8
<i>E. coli</i>	33	63	20	116	14,2
<i>Enterobacter sp.</i>	15	31	10	57	7,0
Autre entérobactérie	23	40	18	82	10,0
<i>P. aeruginosa</i>	7	27	8	43	5,2
Autre bacille G-	2	5	2	9	1,1
Anaérobies	14	18	8	40	4,9
Divers	15	29	7	51	6,2
Total	261	439	117	820	100 %

Quelques indicateurs de résistance aux antibiotiques

Micro-organismes	Nb micro-organismes testés	Résistance		Valeurs manquantes	
		Type	n		%
<i>S. aureus</i>	252	OXA-R (oxacilline résistant) § VAN-S	18	9,5	62
		VAN-R (vancomycine résistant)	4	2,1	
Entérocoques	62	Ampi-R (ampicilline résistant) et/ou VAN-R	6	14,0	17
Entérobactéries	255	CTX-R (cefotaxime résistant) non BLSE § IMP-S	15	9,1	91
		CTX-R BLSE+ § IMP-S	13	7,9	
		IMP-R (imipénème résistant)	2	1,2	
<i>P. aeruginosa</i>	43	CAZ-R (ceftazidime résistant) § IMP-S	4	13,3	13
		CAZ-S § IMP-R	1	3,3	
		CAZ-R § IMP-R	1	3,3	
<i>Acinetobacter</i>	3	CAZ-R et/ou IMP-R	2	66,7	0

Un total de 9,5% des *S. aureus* est résistants à l'oxacilline et 7,9% des entérobactéries sont productrices de BLSE.

IV. Taux d'infections par spécialité chirurgicale

Spécialité chirurgicale	2012				2013			
	Nb interv.	% interv.	Nb ISO	% ISO	Nb interv.	% interv.	Nb ISO	% ISO
Orthopédique	32 634	25,9	116	0,36	56 347	28,1	174	0,31
Ophthalmologique	20 240	16,2	3	0,01	30 022	15,0	7	0,02
Digestive	18 331	14,7	162	0,88	28 205	14,1	213	0,76
Gynéco-obstétrique	13 533	10,8	66	0,49	16 968	8,5	68	0,40
O.R.L. & stomato	8 551	5,7	5	0,06	17 435	8,7	17	0,10
Divers	11 412	8,9	21	0,18	14 830	7,4	46	0,31
Urologique	10 759	8,6	67	0,62	17 842	8,9	82	0,46
Cardiovasculaire	8 048	6,5	51	0,63	12 104	6,0	91	0,75
Neurologique	2 538	2,0	34	1,34	4 890	2,4	57	1,17
Thoracique	842	0,7	1	0,12	1 724	0,9	9	0,52
Total	126 888	100,0	526	0,41	200 367	100,0	764	0,38

Spécialité chirurgicale	2014				2015			
	Nb interv.	% interv.	Nb ISO	% ISO	Nb interv.	% interv.	Nb ISO	% ISO
Orthopédique	57 404	27,5	196	0,34	70 398	30,8	213	0,30
Ophthalmologique	37 483	17,9	8	0,02	41 957	18,3	5	0,01
Digestive	28 288	13,5	156	0,55	32 892	14,4	207	0,63
Gynéco-obstétrique	19 688	9,4	72	0,37	16 948	7,4	57	0,34
O.R.L. & stomato	17 312	8,3	5	0,03	18 449	8,1	25	0,14
Divers	15 333	7,3	28	0,18	10 624	4,9	36	0,34
Urologique	14 422	6,9	54	0,37	16 756	7,3	99	0,59
Cardiovasculaire	9 309	4,5	56	0,60	12 796	5,6	56	0,44
Neurologique	8 130	3,9	55	0,68	6 918	2,8	44	0,64
Thoracique	1 541	0,7	4	0,26	1 052	0,5	3	0,29
Total	208 910	100,0	634	0,30	228 790	100,0	745	0,33

B. Résultats régionaux

		Auv.	Corse	LR	PACA	Réunion Mayotte	RA
Participation							
Etablissement	%	52,2	33,3	42,6	52,9	57,1	49,4
	n	12/23	3/9	20/47	55/104	4/7	42/85
Services	n	23	5	82	156	18	145
Interventions suivies	n	11 628	1 989	37 518	81 436	5 009	91 173
ISO recensées	n	66	12	81	286	28	272
Taux d'infections par spécialité							
Chirurgie digestive							
nb d'interventions suivies		1 174	353	4 429	11 670	1 253	14 013
nb d'ISO recensées		16	2	22	83	9	75
taux d'ISO		1,36	0,57	0,50	0,71	0,72	0,54
Orthopédie et traumatologie							
nb d'interventions suivies		1 786	400	10 902	23 100	1 491	32 719
nb d'ISO recensées		13	2	22	92	5	79
taux d'ISO		0,73	0,50	0,20	0,40	0,34	0,24
Chirurgie thoracique							
nb d'interventions suivies		0	0	116	535	33	368
nb d'ISO recensées		-	-	0	3	0	0
taux d'ISO		-	-	0,00	0,56	0,00	0,00
Chirurgie cardio-vasculaire							
nb d'interventions suivies		634	112	1 513	4 074	448	5 978
nb d'ISO recensées		10	0	10	12	6	18
taux d'ISO		1,58	0,00	0,66	0,29	1,34	0,30
Chirurgie ORL et stomatologie							
nb d'interventions suivies		985	72	3 419	6 654	214	7 105
nb d'ISO recensées		0	0	4	19	2	0
taux d'ISO		0,00	0,00	0,12	0,29	0,93	0,00
Gynéco-obstétrique							
nb d'interventions suivies		1 057	94	5 062	4 702	1 014	5 019
nb d'ISO recensées		1	3	5	16	2	30
taux d'ISO		0,09	3,19	0,10	0,34	0,20	0,60
Neuro-chirurgie							
nb d'interventions suivies		0	0	1 551	2 549	0	2 818
nb d'ISO recensées		-	-	10	8	-	26
taux d'ISO		-	-	0,97	0,31	-	0,92
Chirurgie urologique							
nb d'interventions suivies		1 940	393	2 089	6 145	239	5 950
nb d'ISO recensées		16	4	8	40	4	27
taux d'ISO		0,82	1,02	0,38	0,65	1,67	0,45
Chirurgie ophtalmologique							
nb d'interventions suivies		3 217	194	7 940	17 707	307	12 592
nb d'ISO recensées		0	0	0	4	0	1
taux d'ISO		0,00	0,00	0,00	0,02	0,00	0,01
Divers							
nb d'interventions suivies		835	371	497	4 300	10	4 611
nb d'ISO recensées		10	1	0	9	0	16
taux d'ISO		1,20	0,27	0,00	0,21	0,00	0,35

Liste des établissements participant au réseau ISO Sud-Est pour l'année 2015

AUVERGNE

Surveillance prioritaire, niveau patient

Nom Etablissement	Ville
Centre Hospitalier Henri Mondor	AURILLAC
Centre Médico-Chirurgical de Tronquières	AURILLAC
Clinique La Chataigneraie	BEAUMONT
Centre Hospitalier	BRIOUDE
CHU de Clermont Ferrand - CHU Estaing	CLERMONT FERRAND
Pôle Santé République	CLERMONT FERRAND
Centre Hospitalier Général Emile Roux	LE PUY EN VELAY
Centre Hospitalier de Moulins - Yzeure	MOULINS YZEURE
Centre Hospitalier	SAINT FLOUR
Centre Hospitalier Jacques Lacarin	VICHY
Polyclinique la Pergola	VICHY

Surveillance globale agrégée, niveau service

Nom Etablissement	Ville
Centre Médico-Chirurgical de Tronquières	AURILLAC
Centre Hospitalier	BRIOUDE
Centre Jean Perrin	CLERMONT FERRAND
Clinique de la Plaine	CLERMONT FERRAND
Clinique des Chandlots	CLERMONT FERRAND
Polyclinique Saint François Saint Antoine	DESERTINES
Centre Hospitalier Paul Ardier	ISSOIRE
Centre Hospitalier Général Emile Roux	LE PUY EN VELAY
Centre Hospitalier de Moulins - Yzeure	MOULINS YZEURE
Centre Hospitalier Guy Thomas	RIOM
Centre Hospitalier	SAINT FLOUR
Polyclinique la Pergola	VICHY

CORSE

Surveillance prioritaire, niveau patient

Nom Etablissement	Ville
SA Clinisud	AJACCIO

Surveillance globale agrégée, niveau service

Nom Etablissement	Ville
Centre Hospitalier de la Miséricorde	AJACCIO
Polyclinique de Furiani	FURIANI
Polyclinique du Sud de la Corse	PORTO VECCHIO

LANGUEDOC-ROUSSILLON

Surveillance prioritaire, niveau patient

Nom Etablissement	Ville
Centre Hospitalier	ALES
Clinique Bonnefon	ALES
Centre Hospitalier Louis Pasteur	BAGNOLS SUR CEZE
Polyclinique des Trois Vallées	BEDARIEUX
Centre Hospitalier de Béziers	BEZIERS
Polyclinique Médipôle Saint Roch	CABESTANY
Polyclinique Saint Louis	GANGES
Clinique Saint Jean	MONTPELLIER
Polyclinique Saint Roch	MONTPELLIER
Centre Hospitalier	NARBONNE
CHU de Nimes - Groupe Hospitalier Carémeau	NIMES
Hôpital privé Les Franciscaines	NIMES
Centre Hospitalier de Perpignan	PERPIGNAN
Polyclinique Pasteur	PEZENAS
Hôpitaux du Bassin de Thau	SETE

Surveillance globale agrégée, niveau service

Nom Etablissement	Ville
Centre Hospitalier de Béziers	BEZIERS
Clinique Champeau	BEZIERS
Polyclinique Saint Privat	BOUVAN SUR LIBRON
Centre Hospitalier Antoine Gayraud	CARCASSONNE
Clinique du Parc	CASTELNAU LE LEZ
Clinique du Vallespir	CERET
Clinique d'Otologie Jean Causse	COLOMBIERS
Centre de Chirurgie Ambulatoire des Hauts d'Avignon	LES ANGLES
Clinique Via Domitia Pôle de Santé	LUNEL
Clinique Mutualiste du Gevaudan	MARVEJOLS
Clinique Clémentville	MONTPELLIER
Clinique du Millénaire	MONTPELLIER
Polyclinique Saint Roch	MONTPELLIER
Polyclinique Le Languedoc	NARBONNE
Polyclinique Kennedy	NIMES
Centre Hospitalier de Perpignan	PERPIGNAN
Clinique Mutualiste Catalane	PERPIGNAN
Clinique Notre Dame de l'Espérance	PERPIGNAN
Clinique Saint Pierre	PERPIGNAN
Clinique Saint Michel	PRADES

PROVENCE-ALPES COTE D'AZUR**Surveillance prioritaire, niveau patient**

Nom Etablissement	Ville
CHI Aix Pertuis - site d'Aix en Provence	AIX EN PROVENCE
Polyclinique du Parc Rambot	AIX EN PROVENCE
Polyclinique du Parc Rambot - Clinique Provençale	AIX EN PROVENCE
Clinique La Casamance	AUBAGNE
Centre Hospitalier Général	CARPENTRAS
Polyclinique Synergia	CARPENTRAS
Centre Chirurgical Saint Roch	CAVAILLON
CHICAS - Site de Gap-Muret	GAP
Polyclinique des Alpes du Sud	GAP
Centre Hospitalier de La Ciotat	LA CIOTAT
Centre Hospitalier Général de Manosque	MANOSQUE
Centre Hospitalier Privé Beauregard	MARSEILLE
Clinique Chantecler	MARSEILLE
Clinique Juge	MARSEILLE
Hôpital Européen	MARSEILLE
HP Résidence du Parc	MARSEILLE
Institut J. Paoli - Calmettes - Centre de Lutte contre le Cancer	MARSEILLE
Centre Antoine Lacassagne	NICE
CHU de Nice - Hôpital Saint Roch	NICE
Polyclinique Mutualiste Henri Malartic	OLLIOULES
Maternité Catholique de Provence	PUYRICARD
Centre Hospitalier Général	SALON DE PROVENCE

Surveillance globale agrégée, niveau service

Nom Etablissement	Ville
CHI Aix Pertuis - site d'Aix en Provence	AIX EN PROVENCE
Clinique Axium	AIX EN PROVENCE
Polyclinique du Parc Rambot	AIX EN PROVENCE
Polyclinique du Parc Rambot - Clinique Provençale	AIX EN PROVENCE
Centre Hospitalier Général d'Antibes - Juan Les Pins	ANTIBES
Centre Hospitalier du Pays d'Apt	APT
Clinique Jeanne d'Arc	ARLES
Centre Hospitalier Edmond Garcin	AUBAGNE
Clinique du Docteur Montagard	AVIGNON
Polyclinique Urbain V	AVIGNON
Clinique Rhône-Durance	AVIGNON
Centre Hospitalier Général Jean Marcel	BRIGNOLES

Centre Hospitalier Général Pierre Nouveau	CANNES
Hôpital Privé Cannes Oxford	CANNES
Clinique Le Méridien	CANNES LA BOCCA
Centre Hospitalier Intercommunal de Cavaillon-Lauris	CAVAILLON
Centre Hospitalier de Digne les Bains	DIGNE LES BAINS
Centre Hospitalier La Dracénie	DRAGUIGNAN
Clinique Les Lauriers	FREJUS
CHICAS - Site de Gap-Muret	GAP
Centre Hospitalier Général	GRASSE
SAS Clinique du Palais	GRASSE
Centre Hospitalier Général Marie-Josée Treffot	HYERES
HCL - Hôpital Renée Sabran	HYERES
Clinique de l'Etang de l'Olivier	ISTRES
Centre Hospitalier de La Ciotat	LA CIOTAT
Clinique du Cap d'Or	LA SEYNE SUR MER
Centre Hospitalier Général de Manosque	MANOSQUE
Clinique Chirurgicale Toutes Aures	MANOSQUE
Clinique Générale de Marignane	MARIGNANE
APHM - Groupement Sud - Sainte Marguerite	MARSEILLE
APHM - Hôpital de la Conception	MARSEILLE
APHM - Hôpital La Timone Adulte	MARSEILLE
APHM - Hôpital Nord	MARSEILLE
Centre Hospitalier Privé Clairval	MARSEILLE
Clinique Monticelli	MARSEILLE
Hôpital Européen	MARSEILLE
Hôpital d'Instruction des Armées Laveran	MARSEILLE
Clinique Wulfran Puget	MARSEILLE
Institut J. Paoli - Calmettes - Centre de Lutte contre le Cancer	MARSEILLE
Clinique Saint Antoine	NICE
Groupe St George - Clinique Saint George	NICE
Clinique du Parc Impérial	NICE
Centre Antoine Lacassagne	NICE
Polyclinique Les Fleurs	OLLIOULES
Polyclinique Mutualiste Henri Malartic	OLLIOULES
Centre Hospitalier Louis Giorgi	ORANGE
Clinique du Parc	ORANGE
Centre Hospitalier Général	SALON DE PROVENCE
Clinique Chirurgicale du Docteur Vignoli	SALON DE PROVENCE
Clinique Fontvert - Avignon Nord	SORGUES
CHITS Hôpital Sainte Musse	TOULON

Clinique Saint Michel	TOULON
Hôpital d'Instruction des Armées Sainte Anne	TOULON ARMEES
Clinique Générale de l'Etang de Berre	VITROLLES

LA REUNION - MAYOTTE

Surveillance globale agrégée, niveau service

Nom Etablissement	Ville
Cliniques Jeanne d'Arc Orchidées Le Port	LE PORT
GHER Saint André - Saint Benoît	SAINT BENOIT
Centre Hospitalier Universitaire Félix Guyon	SAINT DENIS
Clinique	SAINTE CLOTILDE

RHONE-ALPES

Surveillance prioritaire, niveau patient

Nom Etablissement	Ville
Clinique Herbert	AIX LES BAINS
Clinique des Cévennes	ANNONAY
Polyclinique du Beaujolais	ARNAS
Centre Hospitalier du Docteur Récamier	BELLEY
Centre Hospitalier Fleuryat	BOURG EN BRESSE
Centre Hospitalier Général Pierre Oudot	BOURGOIN JALLIEU
Clinique Saint Vincent de Paul	BOURGOIN JALLIEU
Hôpital Privé Médipôle de Savoie	CHALLES LES EAUX
Centre Hospitalier Alpes Léman	CONTAMINE SUR ARVE
Centre Hospitalier Général Le Corbusier	FIRMINY
CHU de Grenoble	GRENOBLE
Centre Léon Bérard	LYON
Centre Hospitalier Intercommunal du Forez - site de Montbrison	MONTBRISON
Clinique Nouvelle du Forez	MONTBRISON
Clinique Rillieux Lyon Nord	RILLIEUX LA PAPE
Centre Hospitalier Général	ROANNE
Hôpitaux Drôme Nord - Site de Romans	ROMANS SUR ISERE
L'Hôpital du Gier	SAINT CHAMOND
Centre de l'Hospitalisation Privé de la Loire	SAINT ETIENNE
Clinique Trenel	SAINTE COLOMBE LES VIENNE
Hôpitaux du Mont Blanc (CH de Sallanches et Chamonix)	SALLANCHES
CHI Hôpitaux du Léman	THONON LES BAINS
Centre Hospitalier Général Lucien Hussel	VIENNE
L'Hôpital Nord-Ouest Villefranche	VILLEFRANCHE SUR SAONE
Centre Hospitalier Général	VOIRON

Surveillance globale agrégée, niveau service

Nom Etablissement	Ville
Clinique Herbert	AIX LES BAINS
Clinique Générale	ANNECY
Hôpital Privé Pays de Savoie	ANNEMASSE
Centre Hospitalier Ardèche Nord	ANNONAY
Clinique des Cévennes	ANNONAY
Clinique du Lac et d'Argonay	ARGONAY
Polyclinique du Beaujolais	ARNAS
Centre Hospitalier d'Ardèche méridionale	AUBENAS
Clinique du Vivarais	AUBENAS
Clinique La Parisière	BOURG DE PEAGE
Centre Hospitalier Fleyriat	BOURG EN BRESSE
Infirmierie Protestante	CALUIRE ET CUIRE
Hôpital Privé Médipôle de Savoie	CHALLES LES EAUX
Clinique du Grand Large	DECINES CHARPIEU
Clinique du Val d'Ouest - Vendôme	ECULLY
Hôpital Privé Drôme-Ardèche	GUILHERAND GRANGES
Clinique de La Part Dieu	LYON
Clinique de la Sauvegarde	LYON
Clinique du Parc	LYON
Clinique Emilie de Vialar	LYON
Clinique Mutualiste de Lyon	LYON
CMCR des Massues	LYON
Hôpital Privé Jean Mermoz	LYON
Hôpital Privé Natécia	LYON
Centre Hospitalier Général	MONTELMAR
Clinique Kennedy	MONTELMAR
Centre Hospitalier du Haut Bugey - Site Oyonnax (MCO)	OYONNAX
Centre Hospitalier Annecy-Genevois - site Annecy	PRINGY
Centre Hospitalier Général des Vals d'Ardèche	PRIVAS
Clinique du Renaison	ROANNE
Hôpitaux Drôme Nord – Site de Romans	ROMANS SUR ISERE
Clinique Saint Charles	ROUSSILLON
L'Hôpital du Gier	SAINT CHAMOND
Clinique Mutualiste	SAINT ETIENNE
Centre Hospitalier Général	SAINT JEAN DE MAURIENNE
Hôpital Privé de l'Est Lyonnais	SAINT PRIEST
Centre Hospitalier de Sainte Foy les Lyon	SAINTE FOY LES LYON
CHI Hôpitaux du Léman	THONON LES BAINS

Groupement Hospitalier Mutualiste Les Portes du Sud	VENISSIEUX
Centre Hospitalier Général Lucien Husel	VIENNE
L'Hôpital Nord-Ouest Villefranche	VILLEFRANCHE SUR SAONE
Clinique du Tonkin	VILLEURBANNE
