



HOPITAUX
DU PAYS DU
MONT BLANC

Qualité
Engagement
Modernité
Savoir-faire

Cadres / EOH : L'alliance qui fait briller ... sans bijou

GUILLOT Gisèle – IDE hygiéniste

RIPH Bourg-en-Bresse – 16 juin 2026

Chamonix • Sallanches • Cluses





Introduction : les HPMB



Site de Chamonix

- SMR
- 1 EHPAD

Site de Sallanches

- Court séjour gériatrique
- 1 EHPAD



MCO - SMR
350 lits
+ 3 EHPAD



Pôle gériatrique

- Court séjour gériatrique
- HAD
- SMR
- 2 EHPAD

Introduction - contexte



- Le pôle gériatrique de notre établissement présentait depuis plusieurs années un ICSHA inférieur aux objectifs nationaux.
- L'amélioration de l'ICSHA constitue un enjeu prioritaire de la prévention du risque infectieux en gériatrie.

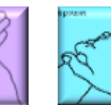
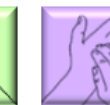
Méthode - stratégie



- Le cadre supérieur de santé s'est emparé de cette problématique et a demandé à l'EOH de l'aider.
- L'EOH avec les cadres et le cadre supérieur du pôle ont coconstruit un plan d'action multimodal en utilisant l'outil proposé par le CPIAS Occitanie



Outil d'aide à l'amélioration d'un
ICSHA bas





Vous avez choisi de travailler sur le domaine	Choisir une causes immédiate	Précision sur la cause
Matériel	Déploiement inadapté des PHA : peu ou mal positionnés (ex : salle d'attente), supports manquants, peu ou pas de formats de poche	
Matériel	Privilégier les flacons fournissant 3 ml avec une seule pression	
Patient	Informé le patient et leur famille sur l'hygiène des mains (lors de l'entrée, des PCH)	
Patient	Systématiser l'utilisation de la SHA par le patient avant chaque repas	
Institutionnel	Utiliser technologies type caisson pédagogique et outils existant (site MNIAS)	
Technique	Utiliser des caissons pédagogiques	
Institutionnel	Avoir un temps de communication sur l'ICSHA et les actions menées suite aux résultats par l'EOH dans chaque service	
Communication	Mettre en place une communication POSITIVE et valorisante sur l'ICSHA	
Communication	Communiquer sur la valeur de l'ICSHA dans les établissements de santé (comparer sur le GHT)	
Technique	Positionner des affiches près des distributeurs	

Proposition d'actions correctives	Précision sur l'action
Améliorer l'implantation de la SHA et remplacer les supports vétustes ou manquant.	
Communiquer sur la pression complète ou au moins nécessaire sur les flacon pompe en lien avec l'utilisation de la boite à coucou	
Frictions SHA aux patients alités avant les repas Sensibiliser via les TV / livret d'accueil	
Mettre un totem visible à l'entrée des EHPAD /Services : rendre plus visible les distributeurs	
Faire intervenir le correspondant en hygiène pour sensibiliser le patient aux mesures complémentaires spécifiques (Bhre ou épidémie) Passage régulier de la boite à coucou	
Communication mensuelle des résultats de l'ICSHA en réunion de service / staff (par les CHH ?)	
Trophée de l'hygiène des mains	
Concours slogan / dessin	
Quizz pendant le mois de mai ICSHA 2023 HPMB : 96% ICSHA 2023 CHAL : 54% ICSHA 2023 HDL : 63% PRIMO 2020 : poster en PJ	
Vérifier si tous les supports sont équipés d'affiches : avez-vous pensé à ?	

Cet outil consistait à analyser les consommations mensuelles de solution hydroalcoolique par unité, à faire une revue des distributeurs SHA (localisation, accessibilité), à valoriser la place des correspondants en hygiène dans les services. Une sensibilisation des équipes a également été réalisée à l'aide de quizz et en participant à la campagne nationale de promotion de la friction hydroalcoolique (FHA) pour l'hygiène des mains en établissements médico-sociaux (ESMS) PRIMO.



Technique	Utiliser des outils d'évaluation ou de vérification de la technique (bip chat, appareil filmant la technique, prélèvements main ou doigts...)
Observance	Organiser des audits d'observance par l'EOH pour identifier les opportunités sur l'hygiène des mains dans le service
RH	Donner un temps dédié d'accompagnement par le correspondant de tout nouvel arrivant pour rappeler les opportunités incontournables
RH	Donner un espace de parole, chaque mois, au correspondant en hygiène dans les réunions de services
Représentations	Mettre en place une communication POSITIVE et valorisante sur l'ICSHA et l'hygiène des mains

culture de bijoux / mains
SIMANGO
Audit d'observance des opportunités avec les CHH
Voir poster PRIMO : si communication régulière sur l'ICSHA, amélioration des indicateurs
Donner un temps dédié d'accompagnement par le correspondant de tout nouvel arrivant pour rappeler les opportunités incontournables
Affichage des CHH et de leur missions / les valoriser Lutter contre les représentations (composition, efficacité, ...)

L'audit observationnel



- L'audit observationnel des pratiques d'hygiène des mains a servi d'outil diagnostique, non comme une finalité.
- Les objectifs étaient
 - D'identifier les freins aux bonnes pratiques.
 - D'objectiver les pratiques réelles grâce à un audit observationnel.
 - De renforcer la culture d'hygiène des mains par des actions pédagogiques ciblées.
 - De rendre l'hygiène des mains plus accessible et plus fluide dans le quotidien des équipes.

Organisation



Nous avons utilisé une grille inspirée d'audit sur l'hygiène des mains (opportunité) proposée par le GREPHH en 2008 et dont les opportunités ont été adaptées au pôle gériatrique.

Grille audit "hygiène des mains sur le pôle gériatrique"

Fiche :	<input type="text"/>	Catégorie	1- IDE	<input type="text"/>	
Date :	<input type="text"/>		2- AS	<input type="text"/>	
Auditeur :	<input type="text"/>		3- ASH	<input type="text"/>	
Service :	<input type="text"/>		4- Médecin	<input type="text"/>	
			5- Etudiant	<input type="text"/>	
			6- Autre	<input type="text"/>	
Conformité mains et poignets		1- Oui	<input type="text"/>	2- Non	<input type="text"/>

Observation 1

Situation observée	1- entrée/ sortie de chambre	<input type="text"/>
	2- soin peau saine (TA - examen clinique - température - ...)	<input type="text"/>
	3- Soins mouillants (douche, aide à la toilette, ...)	<input type="text"/>
	4- Risque de contact avec liquide biologique (change, diurèse, vidange poche à urine, ...)	<input type="text"/>
	5- Manipulation d'objets contaminés (ordinateur - téléphone - linge - déchets- ...)	<input type="text"/>
	6- Manipulation d'objets propres (linge - matériel - gants - ...)	<input type="text"/>
	7- Distribution repas - médicaments	<input type="text"/>

AVANT

Indication	1- Oui	<input type="text"/>	2- Non	<input type="text"/>
Hygiène réalisée	1- Oui	<input type="text"/>	2- Non	<input type="text"/>
Technique	1- FHA	<input type="text"/>	2- Savon doux	<input type="text"/>

APRES

Indication	1- Oui	<input type="text"/>	2- Non	<input type="text"/>
Hygiène réalisée	1- Oui	<input type="text"/>	2- Non	<input type="text"/>
Technique	1- FHA	<input type="text"/>	2- Savon doux	<input type="text"/>

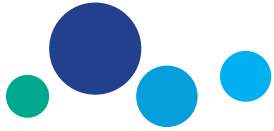


Pour augmenter le nombre d'observation et pour que l'audit s'inscrive dans une démarche collective pluridisciplinaire, des binômes cadre et membres de l'EOH ont observé l'ensemble de soignants des 4 services du pôle gériatrique (2 EHPADs, 1 SMR et 1 Court séjour gériatrique), en journée comme en nuit pendant 3 semaines.

Afin de garantir l'équité, les cadres n'étaient pas chargés de l'observation de leur propre service.

Planning Audit Hygiène des mains **Pôle gériatrie**

Date	22/07/2025	23/07/2025	24/07/2025	25/07/2025	29/07/2025	30/07/2025	31/07/2025	01/08/2025	05/08/2025	05/08/2025	06/08/2025	07/08/2025	08/08/2025
Spécificité	Matin	Matin	Nuit	Matin	Nuit	Matin	Nuit	Matin	Matin	Nuit	Matin	Matin	Matin
Horaires	7h30-12h30	7h30-12h30	20h30/23h00	7h30-12h30	20h30/23h00	7h30-12h30	20h30/23h00	7h30-12h30	7h30-12h30	20h30/23h00	7h30-12h30	7h30-12h30	7h30-12h30
Véhicule	921				921				921	921			991
Services	SMR / H couttet	Les Airelles	CSG Les Airelles	Les Airelles	SMR / H couttet	CSG	CSG Les Airelles	CSG	SMR / H couttet	SMR / H couttet	Les Airelles	Les Airelles	SMR/H. Couttet
Observateurs	Gisèle	Charlène	Gisèle	Christophe	Charlène	Gisèle	Gisèle	Charlène	Gisèle	Charlène	Gisèle	Charlène	Gisèle
	Elodie	Justine	Sigrid	Justine	Christophe	Sigrid	Justine	Sigrid	Christophe	Christophe	Christophe	Isabelle	Elodie
		Sophie	Céline	Charlène		Justine	Elodie			Elodie		Gisèle	
	Christophe	Christophe	Christophe	Sophie								Christophe	



Résultats

L'audit a permis l'observation de **1200 opportunités d'hygiène des mains sur 151 professionnels.**

Les résultats montrent une conformité à améliorer sur le 0 bijou : 85% des agents de jour et 78% des agents de nuit sont conformes.

Concernant l'hygiène des mains, des axes d'améliorations sur les opportunités ont été identifiées :

- Les hygiènes des mains lors des entrées et sorties de chambre ne sont réalisées que dans 42% des situations observées.
- L'autre point d'attention est l'observance de l'hygiène des mains avant tous les gestes dits « propres » : la distribution de repas et médicaments (20% de conformité, mais uniquement sur les équipes de jour), la manipulation d'objets propres (linge, ...) (51% de conformité) et les soins sur peau saine (45% de conformité).





Conclusion

- Les cadres du pôle gériatrique ont décidé de se concentrer sur l'opportunité la moins conforme : la friction à la SHA en entrée et sortie de chambre, associé à un 0 bijou strict.
- Ce plan d'action globale a permis de faire augmenter l'ICSHA de l'ensemble du pôle gériatrique de plus de 10%.
- Mais ... le travail n'est pas terminé : les cadres et le cadre supérieur reste attentif à l'hygiène des mains de leur service et l'ICSHA reste suivi mensuellement



Et côté cadres ?



Au final, les cadres ont découvert une vision différente de l'hygiène.

Les relations entre les cadres et l'EOH se sont renforcées. L'hygiène n'est désormais plus uniquement portée par l'EOH : les cadres sont devenus un relais fort dans l'amélioration de la qualité des soins à notre niveau.

Certaines équipes ont toutefois rencontré des difficultés à accepter les observations ; néanmoins, grâce à une approche bienveillante et à une communication adaptée, celles-ci se sont globalement bien déroulées.

Par ailleurs, ces observations ont également permis au cadre supérieur de mettre en évidence d'autres axes d'amélioration (notamment l'organisation du travail), sans lien direct avec l'hygiène.



Merci



www.hpmb.fr

