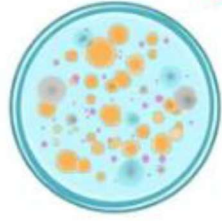




Rendre l'invisible visible : le super pouvoir de ...



Super Gélose



Corinne Acheriaux, Hélène Clauson

Journée Prévention du Risque Infectieux en EMS

21 mai 2026 – Saint-Amant Tallende

Notre Equipe Mobile d'Hygiène

- Création fin 2019, adossée au CH de Riom
- 1 ETP Infirmière : Corinne Acheriaux
- 0,4 ETP PH : Hélène Clauson
- 29 ESMS : 26 Ehpad + 3 ESMS handicap
- 2208 lits
- EMH Travail en lien étroit avec l'EOH (IDE)



Contexte

- Hygiène des mains et « zéro bijou » = mesures phares de la PRI
- Encore en toujours d'actualité : ICSHA en baisse, bijoux présents
- Lassitude des EMH sur cette thématique récurrente

- En ESMS : instabilité des équipes, professionnels parfois non/peu/mal formés
- Temps de formations toujours plus restreints

- Risque Infectieux = Risque « Invisible »
→ Difficulté d'appréhender ce risque par les professionnels

Objectifs



- Améliorer le « zéro bijou » en ESMS
- Rendre le risque infectieux plus « visible » et appréhendable
- Pimper notre formation avec des outils simples et ludiques
- Améliorer l'ICSHA

Création de la nouvelle formation « module gélose » »

- A destination de toutes catégories professionnelles
- Facilité de mise en place car EMH adossée à l'EOH, commande des géloses possible et étuve disponible

Module gélrose en pratique : AVANT

Promotion du dispositif par la gazette de l'EMH, les réunions de correspondants, lors des formations, des échanges avec l'encadrement et les équipes ...



Lorsque le souhait du module est exprimé :
discussion préalable avec l'encadrement sur les
détails de sa réalisation (déroulé, nombre de
sessions, modalités de restitution...)

Module gélouse en pratique : PENDANT

Déplacement dans l'ESMS, réalisation des prélèvements (45mn)

- Bijoux ++, mains/doigts (avant/après HDM différentes techniques)
- matériel de soins (ciseaux, coupe-ongles...)
- matériel partagé (téléphone du service)
- tenues professionnelles, contenu des poches (stylos, paquet de cigarette, clés, badges ...)

Mise à l'étuve au laboratoire 48-72h

Une sensibilisation des professionnels était faite en parallèle des prélèvements
On note une évolution et un élargissement des supports prélevés au fur et à mesure des sessions → attention à ne pas s'éloigner de l'objectif initial

Module gélose en pratique : APRES

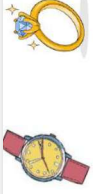
- A 48/72h : sortie de l'étuve
- Photos des géloses (pas d'identification)
- Elaboration d'un diaporama de synthèse, envoyé préalablement à l'encadrement avant restitution

- Restitution à l'équipe : diaporama personnalisé des photos + échanges (45mn)

- Envoi d'un questionnaire d'évaluation à 2 mois à l'encadrement pour évaluer l'efficacité

Qu'y a-t-il sur nos bijoux ?

Bijoux mis en gélose avant toute hygiène des mains



Bague agent de soin



Bague AS



Bracelet de montre IDE

Les bijoux sont des vecteurs de microorganismes : dans les soins c'est ZERO BIJOU

Est-ce que le gel hydroalcoolique est efficace sur les bijoux ?



Bague agent de soin



La même bague après friction hydroalcoolique

Le gel hydroalcoolique n'est pas efficace sur les bijoux, il reste des bactéries après la friction

Que penser du vernis et des faux-ongles ?

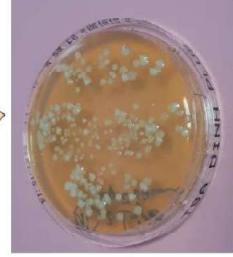


Vernis semi-permanent après lavage des mains



Le vernis et les faux ongles sont proscrits, ce sont des niches pour les microorganismes

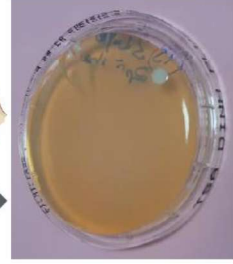
Quelle différence entre lavage au savon et friction ?



3 doigts après lavage au savon



AES - 3 doigts



3 doigts après friction hydroalcoolique

La friction est plus efficace que le lavage : L'alcool détruit les microorganismes



Résultats

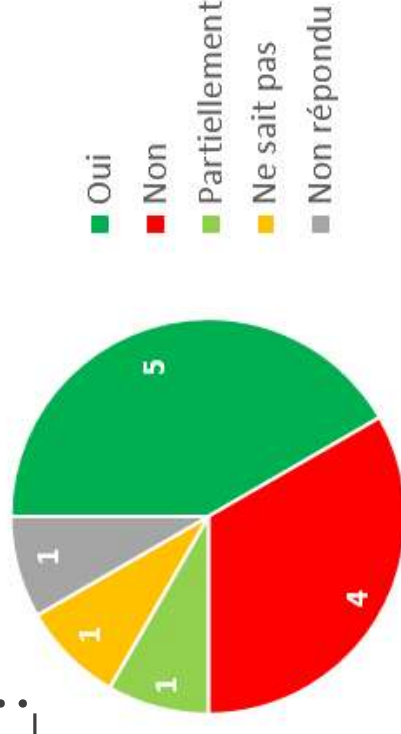
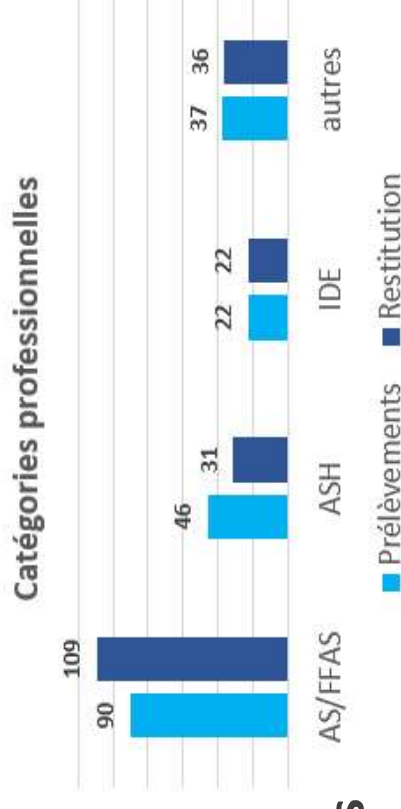
Fin 2024-2026 : 12 ESMS participants (41%)

- **195** professionnels **présents** lors des **prélèvements**
- **198** professionnels **formés** lors des **restitutions**

Questionnaire d'évaluation (encadrement)

- Satisfaction : **12 ESMS / 12 satisfaits**
- Efficacité de la formation sur le « zéro bijou » :

Avez-vous observé une amélioration sur le non-port de bijoux sur les mains et poignets par les professionnels de votre établissement ?



Commentaires accompagnant le retour du questionnaire : le positif

« **Prise de conscience effective** des besoins de ne pas porter de bijoux »

« Intervention **très efficace** ayant apporté un **soutien** et un **travail collaboratif entre CDS et EMH** et permettant de **lancer la campagne du respect des PS** au sein de l'établissement »

« Intervention **sur le terrain** au plus proche des soins **très appréciée des équipes**: échanges, questionnements ++ ; la restitution permet au-delà des résultats de faire un **rappel sur les bonnes pratiques** ; intervention à refaire ++, merci. »

Note: **audit observationnel à distance (10 mois), effet positif maintenu.**

« **Travail en collaboration auprès des équipes** à poursuivre »

« A la suite de l'intervention certains soignants se sont équipés de **SHA de poche** »

« Les prélèvements sur des objets du quotidien permettent de **concrétiser l'importance de la désinfection** »

Commentaires accompagnant le retour du questionnaire : le « moins positif »

« Certains soignants **gardent les bijoux pour valeur affective (alliance) ou besoin (montre)** »

« Malgré des équipes choquées et marquées par le résultat des géloses, l'amélioration sur quelques jours/semaines **ne perdure pas et les bijoux ressurgissent** »

« **Pas d'amélioration**. Les agents ayant participé à la formation respectaient déjà bien cette consigne. Les autres ne pensent pas à retirer leurs bijoux. **Formation à refaire pour les professionnels absents**. Affichage en salle du personnel → plusieurs ont évoqué le sujet avec encadrement par la suite (infirmier, cuisinier). »

Note: la session a été reconduite auprès des équipes des cuisines avec succès.

« **Toujours autant de vernis sur les ongles, formation à refaire régulièrement**

Note: très peu de professionnels présents lors des prélèvements et restitution faite par CDS sous forme d'affichage

« **Toujours des bijoux et vernis pour les mêmes personnes qui ne changent pas leurs habitudes** »

« Intervention et restitution très intéressante, cependant les professionnels **ne prennent pas la mesure du problème** (épidémie GEA juste après) .

Discussion : Rendre le risque visible oui mais...

- Impact **limité** dans le temps
- Directement dépendant de l'**implication** du trio direction - encadrement - médecin coordonnateur
- Limite des EMH : présence **épisodique** sur le terrain, **suivi laborieux**



- Amélioration du « zéro bijou » dans la moitié des ESMS
- Permet d'aborder d'autres thématiques comme l'entretien des DM
- Renouveau des formations

Perspectives

Poursuivre et/ou répéter ce module tel quel pour les ESMS volontaires

Inclure la dimension « soin » dans l'HDM (tolérance = sujet mal maîtrisé)

Instaurer une approche en cohérence avec la prévention des TMS/RPS dans la thématique de l'HDM : « les mains sont l'outil de travail principal dans la PRI → importance de les considérer, leur prêter attention puisque on en exige la perfection »

Projet novateur du 5 Mai 2026 → mutualisation des expertises au service de la qualité des soins : EOH/SST/QVT pour une journée « soin des mains et hygiène des mains». (Module à exporter en ESMS via l'EMH).

Nombre de personnes :

Fonctions :

Si on vous parle « d'hygiène des mains » qu'est-ce que cela vous évoque ?
L'hygiène des mains sert à prévenir quel risque ?

Comment pouvez-vous réaliser une hygiène des mains à l'hôpital ?

Nombre de personnes :

Fonctions :

Mise en situation : Vous encadrez un nouveau professionnel pour la journée, ce dernier vous pose la question suivante, que lui répondez-vous :

« On m'a demandé lors de mon entretien d'embauche de retirer mes bijoux sur les mains et poignets avant de prendre mon poste, est-ce que tu sais pourquoi ? »

Nombre de personnes :

Fonctions :

Mise en situation : Un collègue du roulement est en binôme avec vous aujourd'hui et vous sollicite sur l'état de ses mains :

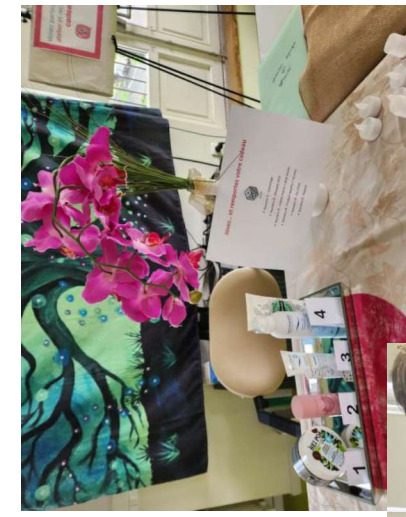
« J'ai les mains très irritées en ce moment, pourtant j'essaie de moins utiliser le gel hydroalcoolique et je fais beaucoup de lavages. Que dois-je faire pour avoir les mains moins irritées ? »

Nombre de personnes :

Fonctions :

Mise en situation : Vous devez tutorer un élève soignant pour la journée, ce dernier vous pose la question suivante, que lui répondez-vous :

« J'ai vu sur une affiche de l'équipe d'hygiène que le gel hydroalcoolique est plus efficace sur les microorganismes qu'un lavage au savon, pourquoi ? »



Qualité
Travail



Douceur
soin

Merci pour votre attention