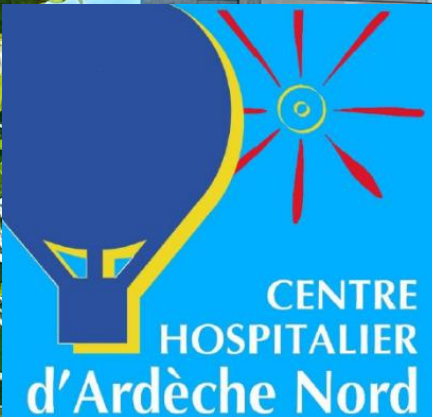




Epidémie d'ISO en Traumato



CENTRE
HOSPITALIER
d'Ardèche Nord

URGENCES

Le CH d'Ardèche Nord

Est un des 15 hôpitaux du Groupement Hospitalier de Territoire de la Loire dont le CHU de Saint-Etienne est l'établissement support.

4 Pôles d'activité

Pôle de GÉRIATRIE

Pôle CHIRURGIE –
ANESTHÉSIE FEMME -
ENFANT

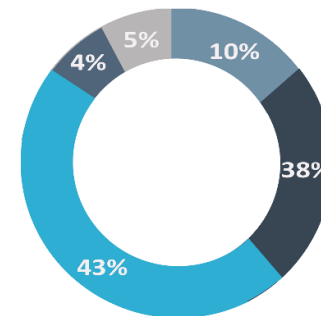
Pôle MÉDECINE -
URGENCES
RÉANIMATION

Pôle MÉDICO-
TECHNIQUE

459

Lits
et places*
*Lits qui accueillent des
patients pour moins de 24h

Les capacités d'accueil :



- EHPAD : 200
- Médecine : 176
- Chirurgie : 46
- Gynéco-Obstétrique : 22
- Soins de Suite et de Réadaptation : 15

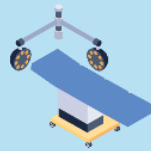
• Un bloc opératoire de 5 salles

- 3 salles ISO 5
- 2 salles ISO 7

• Un service de chirurgie polyvalent de 30 lits
• 16 places de chirurgie ambulatoire

• 3 Praticiens en chirurgie orthopédique

4 470
Interventions au
bloc opératoire.



2 163
Intervention
en chirurgie
ambulatoire.



En 2020



L'alerte

- 12/01/2022 : alerte interne
- 7 ISO profondes précoces en chirurgie non programmée (traumato)
- Germes le plus souvent cutanés
- Réunion 17/01/2022 : chirurgiens, anesthésistes, IADE, IBODE, cadre BO, référents infectieux (présidente du CLIN), qualité et gestion des risques, EOH
 - Présentation 1ère analyse des dossiers



Feuille de calcul
Microsoft Excel



Premières mesures correctives

- Premières mesures correctives :
 - Antibioprophylaxie (induction)
 - Limiter l'ouvertures des portes
 - Bionettoyage après départ du patient
 - Limiter le nombre de personnes en salle
 - Respect temps de séchage de l'antiseptique (audit 2019)
 - Pas de retrempage de la compresse
 - Rappel HDM (Audit 2019 et quick audit 2021)
 - Rappel bonnes pratiques couvertures chauffantes
 - Détersion systématique en orthopédie
 - Mise à jour protocoles pansements à 48 h de la chirurgie

- Rappel de l'importance du signalement interne



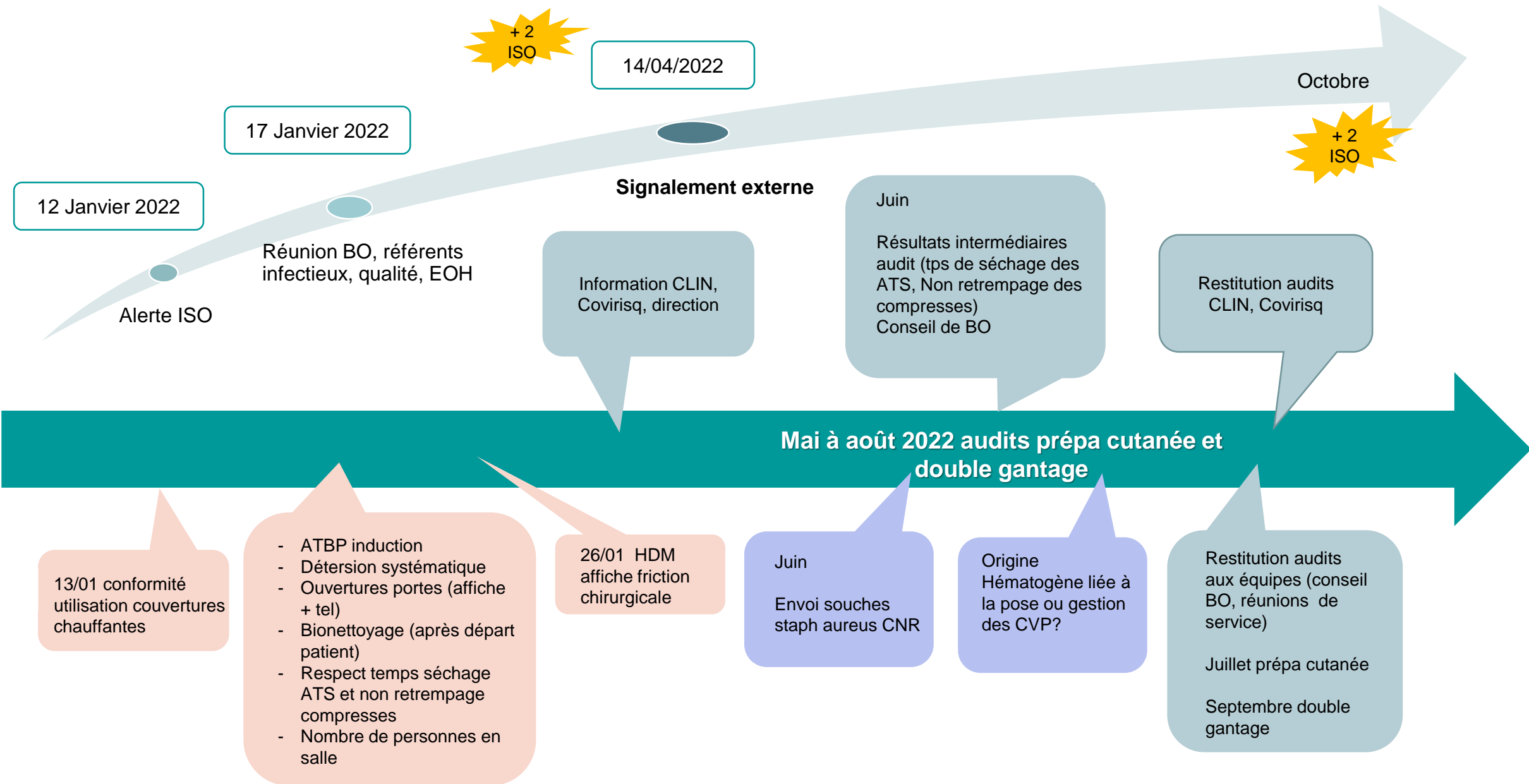
- Information des instances : Covirisq et Clin
- 2 ISO supplémentaires mars-avril (1 intervention postérieure au 17/01)
- Information Directeur ES et PCME
- Information Cpias et signalement externe 14/04/2022



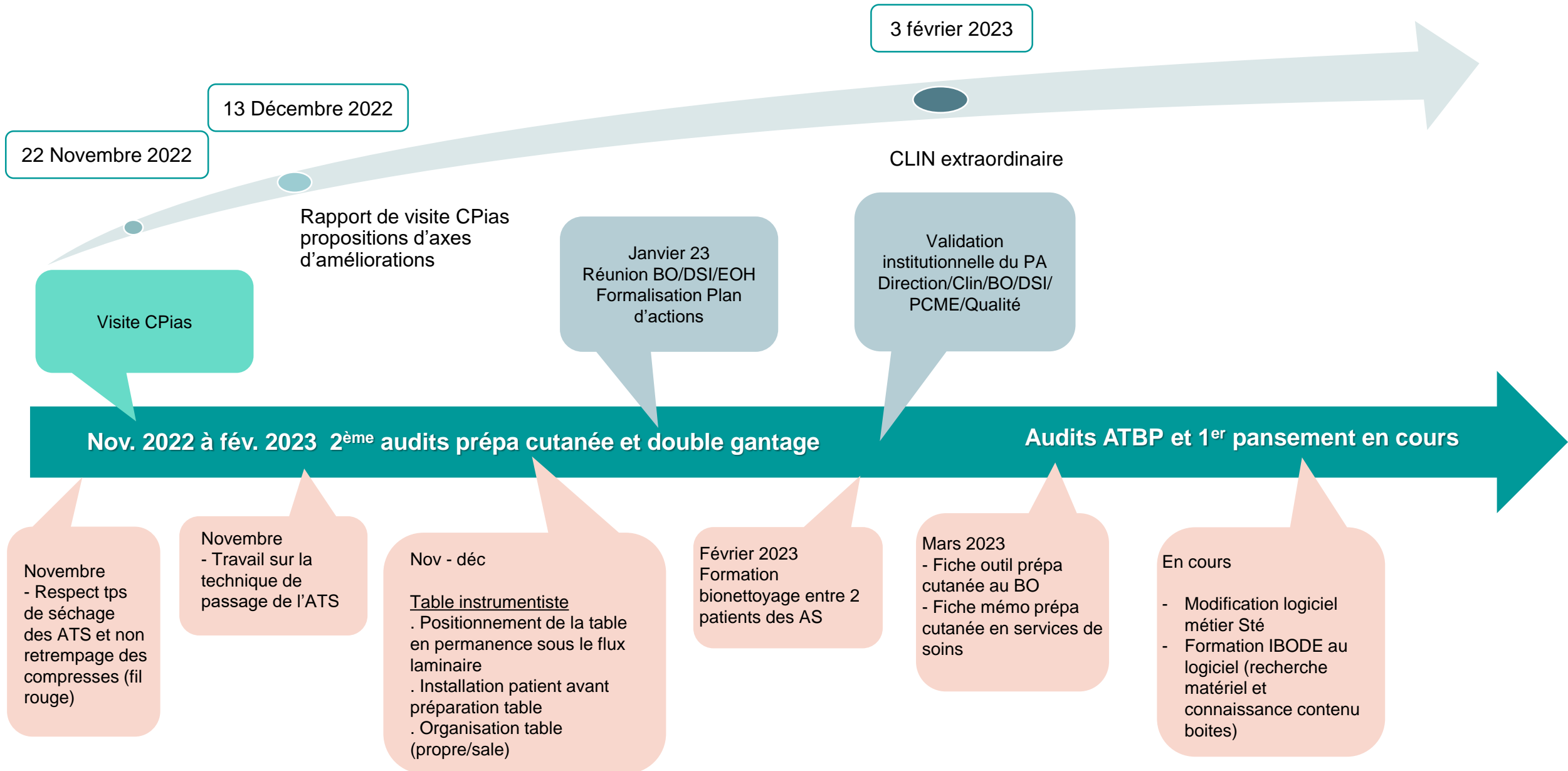
- 1^{ère} réunion CPias le 29/04/22
 - Etat des lieux
 - Investigations à réaliser :
 - audit bijoux et HDM
 - audit prépa cutanée
 - Visite CPias prévue après l'audit prépa cutanée



Janvier à Novembre 2022



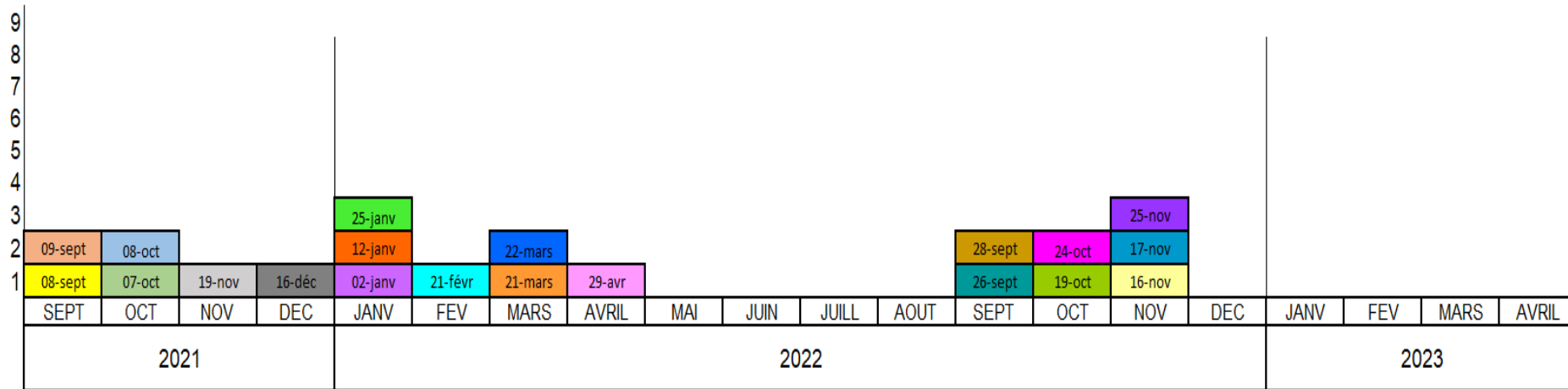
Depuis Novembre 2022



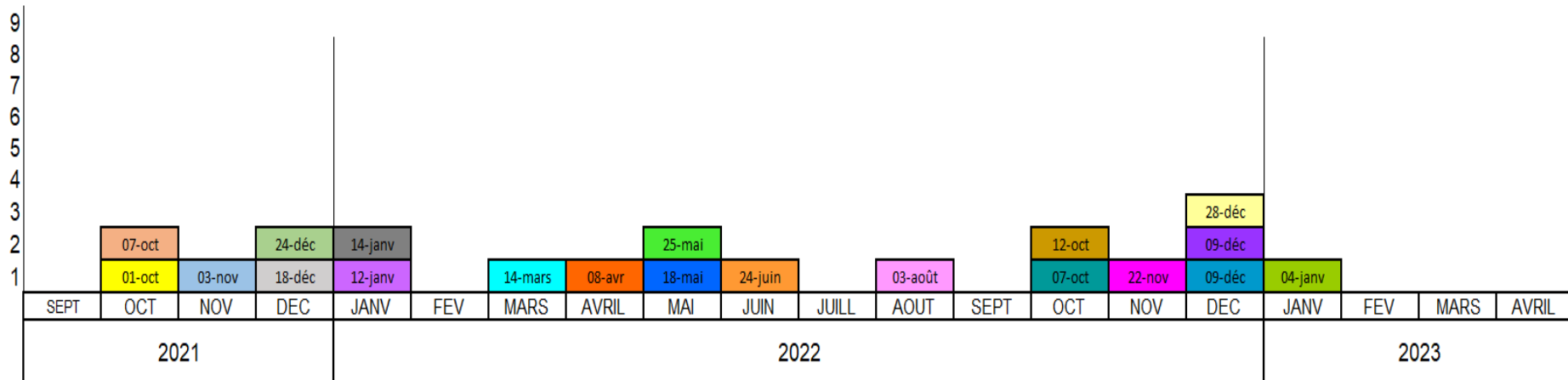
Courbe épidémique



1eres INTERVENTIONS



ISO



Bilan (1)

Points positifs :

- Très forte implication du personnel
- Temps de séchage des ATS
- L'espace de travail sous le flux laminaire
- Double gantage
- Bionettoyage
- Redonner du sens aux pratiques
- Signalement externe ➡ amélioration du signalement interne
- Forte implication institutionnelle (directoire, instances)
- Suivi et accompagnement permanents du CPias



Points négatifs :

- Très forte implication du personnel
- Un chirurgien retrempe encore sa compresse



Bilan (2)

La communication/information :

- Essentielle
- Permanente
- Multiple
- Transparente



Des Questionnements

- Survenue brutale d'un nombre élevé d'ISO dont **LA** cause n'a pas été identifiée
- Rôle des nouvelles tenues professionnelles?

