

**« COMMENT AVONS-NOUS PASSÉ L'HIVER
EN AUVERGNE-RHÔNE-ALPES ? »**

**BILAN ÉPIDÉMIOLOGIQUE DES INFECTIONS RESPIRATOIRES
AIGUËS (IRA) SAISONNIÈRES ET DE LA VACCINATION**

Dr T. Bénét, Santé publique France Auvergne-Rhône-Alpes

Journée régionale Hygiène & Prévention du Risque Infectieux
en Etablissements de Santé, 20 mars 2024, Bron

1. Grippe

2. Bronchiolite

3. Covid-19

4. Autres IRA ou surveillances

Infections respiratoires aiguës (IRA)

- Épidémies hivernales (grippe, bronchiolite) ou vagues (Covid-19)
- Impact important : système de soins, arrêts de travail, économique...
- Transmission : interhumaine par sécrétions respiratoires
- Prévention : port du masque, mesures d'hygiène ++, vaccination (grippe, Covid-19), limitation de contacts, ventilation

Surveillance intégrée des IRA

- Objectif : mieux évaluer le fardeau en santé publique et l'impact sur l'offre de soins des différentes IRA
- Depuis saison 2023-2024
- Surveillance multi-sources

Objectif : décrire la situation des épidémies d'infections respiratoires aiguës (IRA) en Auvergne-Rhône-Alpes en 2023-2024

Communauté

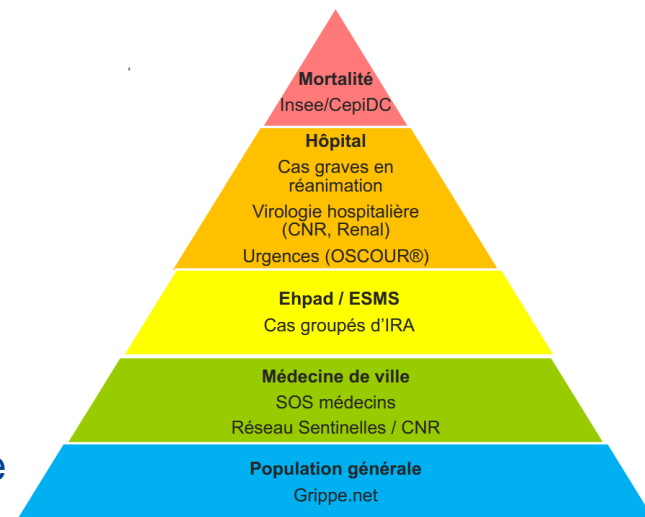
- Actes SOS Médecins
- Médecins généralistes Sentinelles
- Syndromes : grippe, bronchiolite

Hôpital

- Passages aux urgences, hospitalisation suivant passage
- Syndromes : grippe, bronchiolite, IRA, pneumonie
- Surveillance Sentinelle des cas graves de grippe, Covid-19 et infections à virus respiratoires syncytial en réanimation

Virologie

- Réseau RENAL hospitalier (Centre national de référence)
- Réseau RELAB
- SARS-CoV-2 (Covid-19) : néoSIDEF



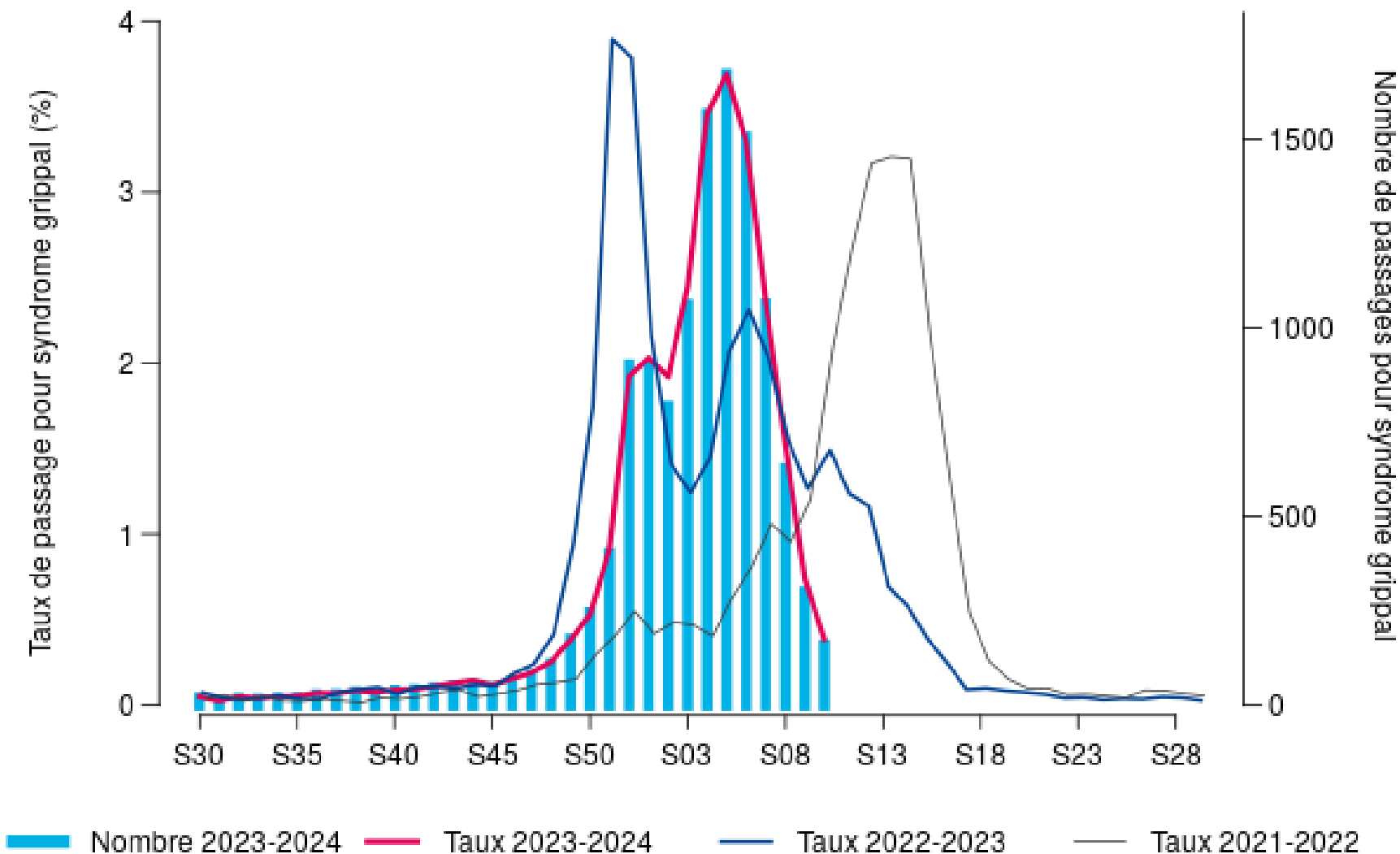
Cas groupés d'IRA en EMS, certifications électronique des décès...

PARTIE 1

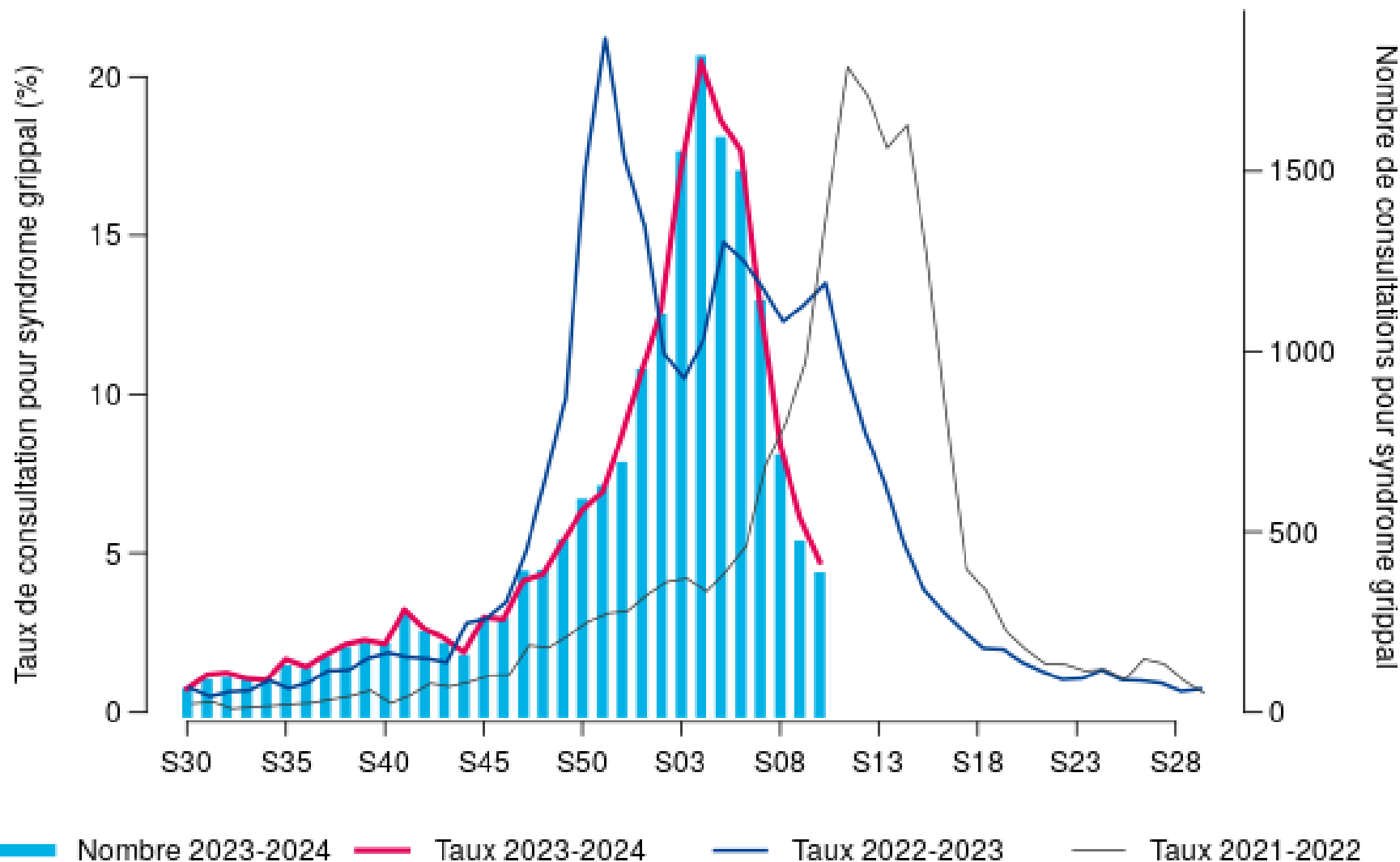
GRIPPE

Journée régionale Hygiène & Prévention du Risque Infectieux en
Etablissements de Santé 2024

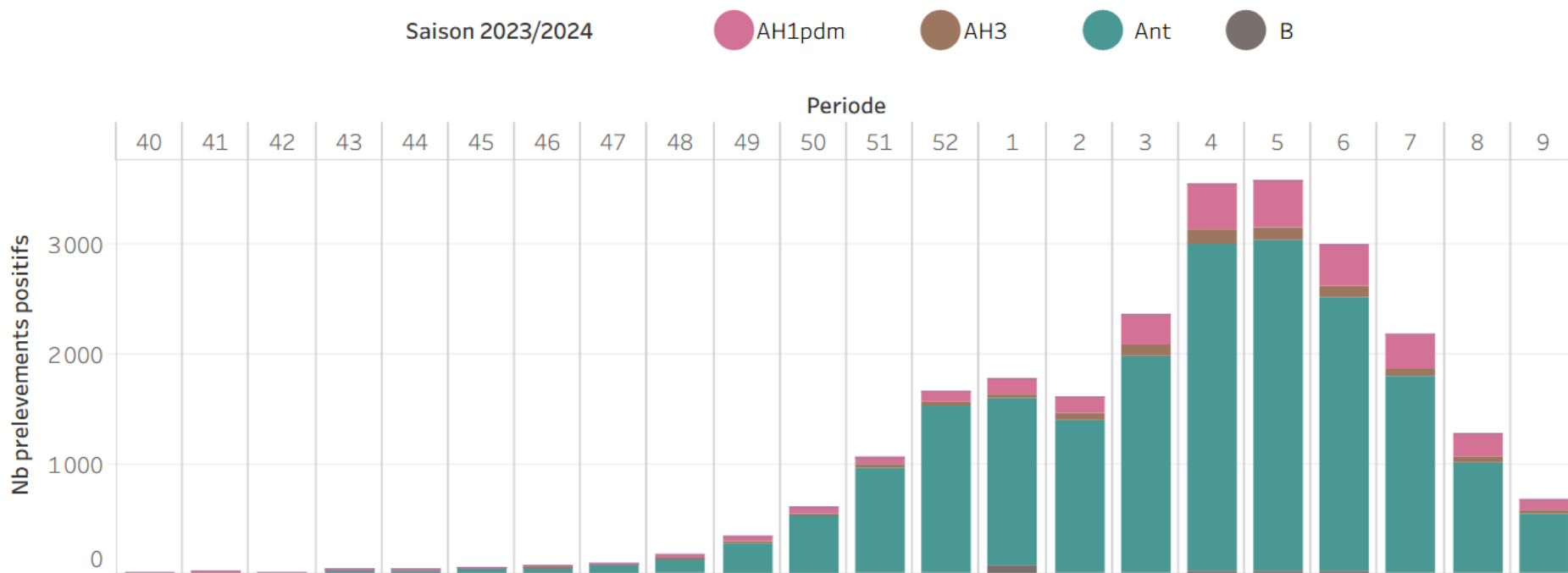
PASSAGES AUX URGENCES HEBDOMADAIRES POUR SYNDROME GRIPPAL TOUS ÂGES, AUVERGNE-RHÔNE-ALPES, 2023-2024



ACTES SOS MÉDECINS HEBDOMADAIRES POUR SYNDROME GRIPPAL, TOUS ÂGES, AUVERGNE-RHÔNE-ALPES, 2023-2024



Sérotypes circulants de grippe en France. Réseau RENAL (hôpitaux)



Source : CNR Pasteur/HCL

https://www.pasteur.fr/sites/default/files/rubrique_pro_sante_publique/les_cnr/virus_des_infections_respiratoires_dont_grippe/bnhvir_france_2024_s09.pdf

COUVERTURE VACCINALE CONTRE LA GRIPPE, SAISON 2023-2024, AU 31/12/2023 EN AUVERGNE-RHÔNE-ALPES

	Personnes âgées de 65 ans et plus		Personnes à risque de moins de 65 ans		Total personnes à risque	
	Couverture vaccinale 2023*, %	Différence 2022-2023**	Couverture vaccinale 2023*, %	Différence 2022-2023**	Couverture vaccinale 2023*, %	Différence 2022-2023**
Ain (01)	50,7 %	- 2,6	24 %	- 5,7	44,2 %	- 4,6
Allier (03)	52,9 %	- 3	26,3 %	- 7,1	47,6 %	- 4,8
Ardèche (07)	48,2 %	- 2	22,9 %	- 6,5	43,3 %	- 3,9
Cantal (15)	56,3 %	- 1,9	30 %	- 8	51,1 %	- 4,1
Drôme (26)	50,1 %	- 0,3	23,3 %	- 6	44,4 %	- 2,6
Isère (38)	54,1 %	- 1,8	26,7 %	- 5,5	47,6 %	- 4
Loire (42)	51,4 %	- 1,9	24,3 %	- 5,5	45,5 %	- 3,8
Haute-Loire (43)	46,9 %	- 2,1	24 %	- 7,1	42,3 %	- 3,9
Puy-de-Dôme (63)	55,5 %	- 2,8	28,1 %	- 6,4	49,4 %	- 4,8
Rhône (69)	54,6 %	- 2	24,9 %	- 5,1	46,9 %	- 4,2
Savoie (73)	51,2 %	+ 0,2	24,7 %	- 6	45,7 %	- 2,2
Haute-Savoie (74)	47,5 %	- 1,9	21,7 %	- 5,5	41,5 %	- 4
Auvergne-Rhône-Alpes	52,2 %	- 1,9	25 %	- 5,8	46 %	- 4
France entière	53,3 %	- 2	24,8 %	- 5,6	46,4 %	- 4,2

*Par rapport au 30/12/2023 **En points de couvertures vaccinale
Exploitation : Santé publique France, données mises à jour au 15/02/2024.

Etude I-MOVE,

- Estimations provisoires de l'efficacité du vaccin contre la grippe pour 2023/24 à partir de deux études européennes, couvrant 10 pays dans les établissements de soins primaires et hospitaliers
- Cas de grippe inclus : n=1 885 (10 %)
- ARI, grippe négatif : n=10 078 (13)

Efficacité vaccinale contre la grippe A, hôpital

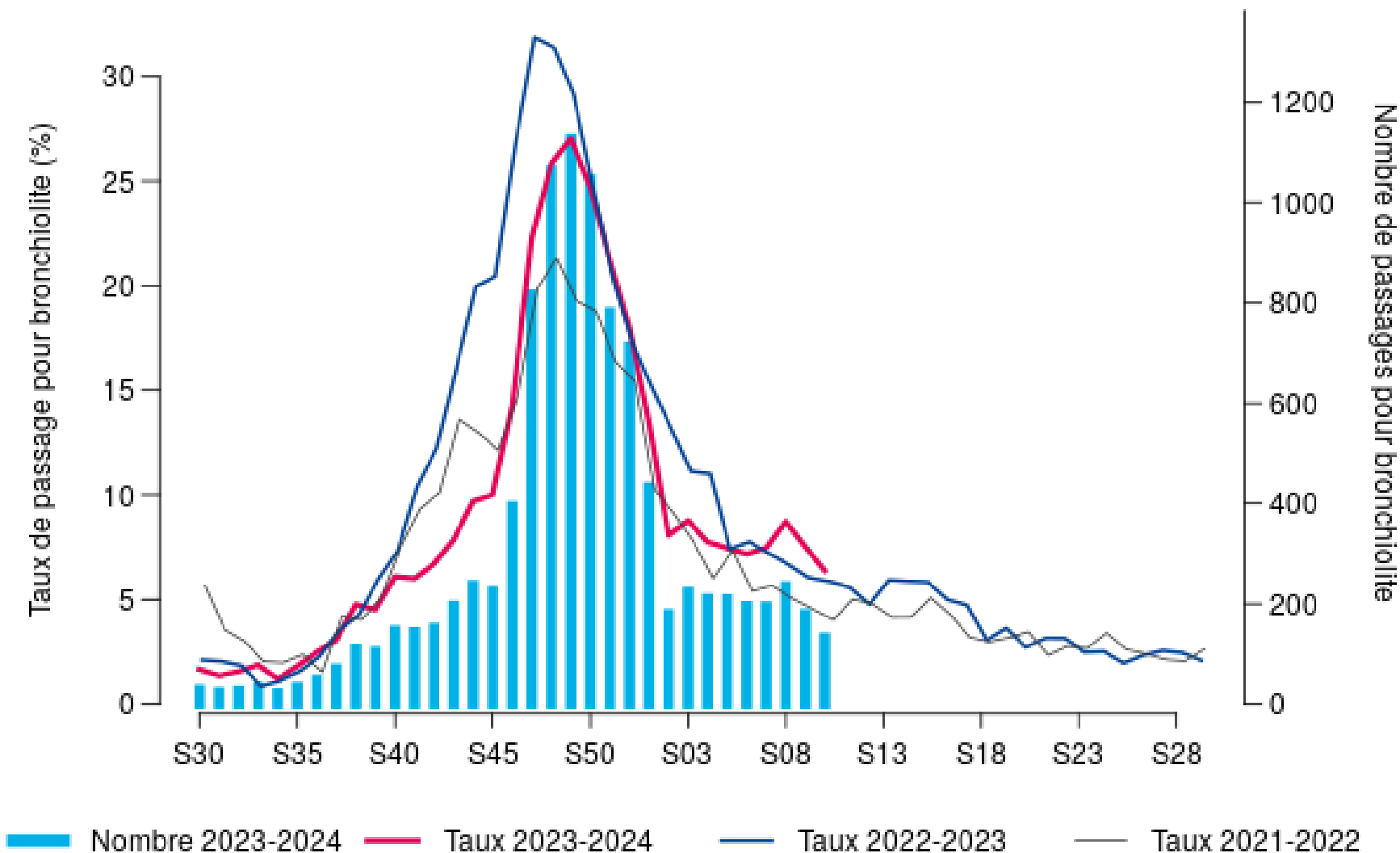
- Contre la grippe A(H1N1)pdm09 de 53 % (IC à 95 % : 41 à 63)
- Contre la grippe A(H3N2) de 30 % (IC à 95 % : -3 à 54)

PARTIE 2

BRONCHIOLITE

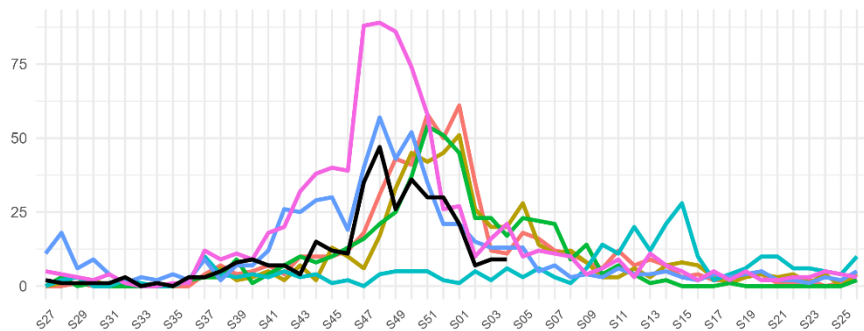
Journée régionale Hygiène & Prévention du Risque Infectieux en
Etablissements de Santé 2024

PASSAGES AUX URGENCES HEBDOMADAIRES POUR BRONCHIOLITE, MOINS DE 2 ANS, AUVERGNE-RHÔNE-ALPES, 2023-2024

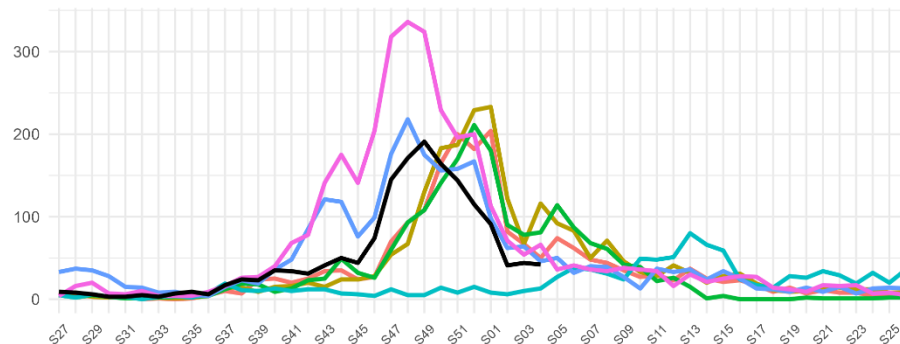


NOMBRE DE PASSAGES AUX URGENCES POUR BRONCHIOLITE PAR CLASSES D'ÂGES FINES EN AUVERGNE-RHÔNE-ALPES

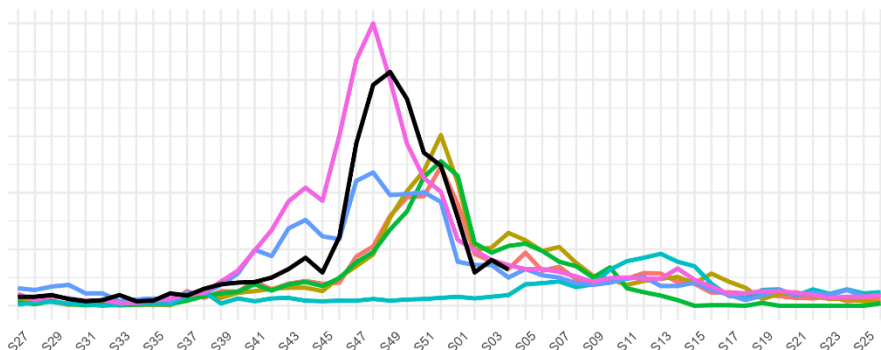
< 1 mois



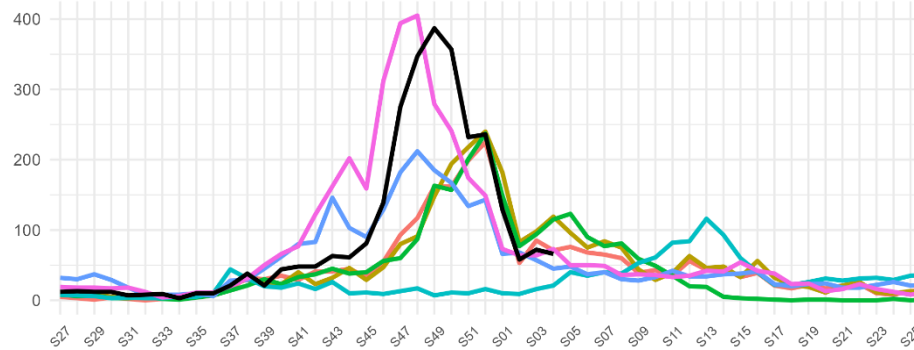
1-2 mois



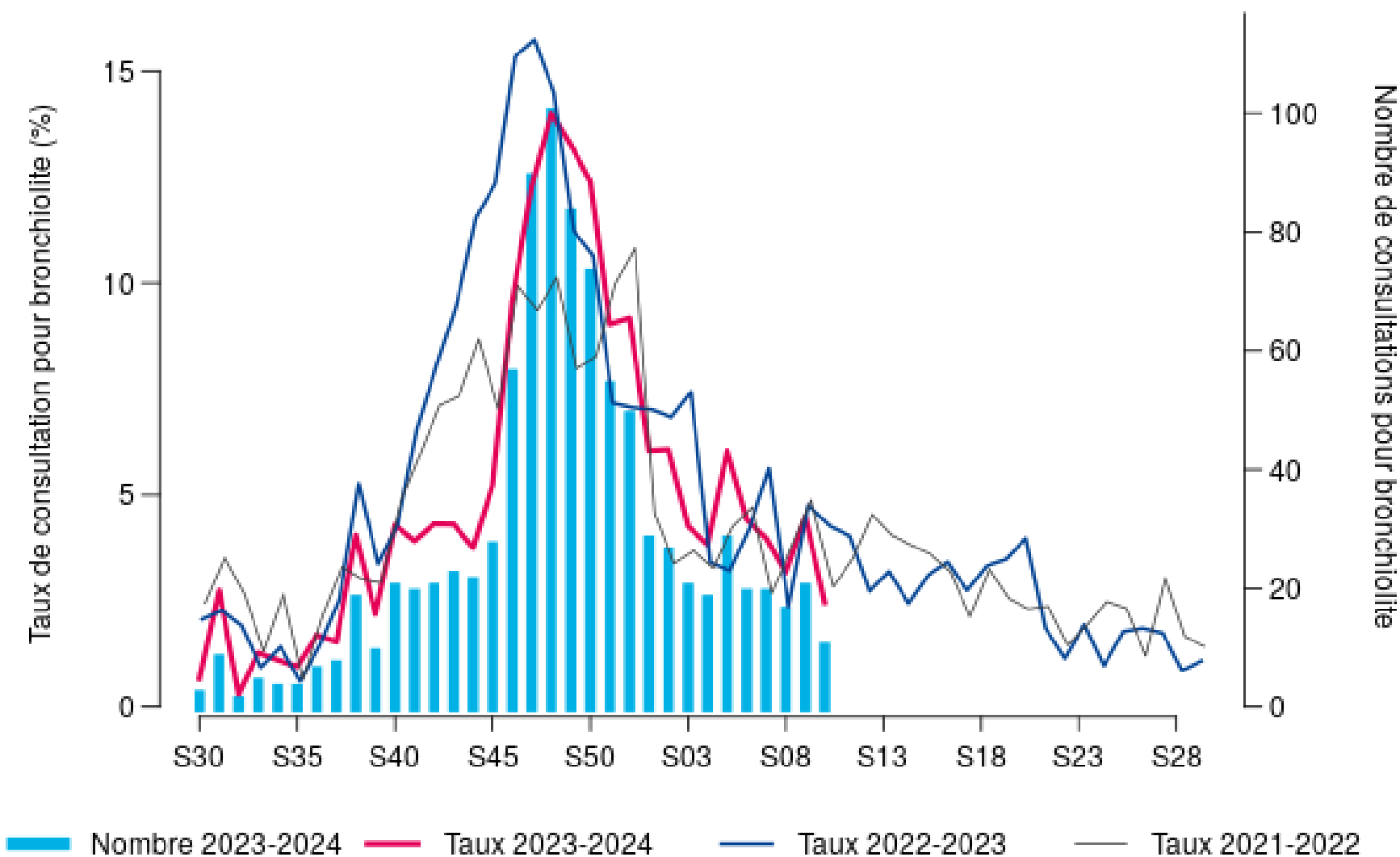
3-5 mois



6-11 mois



ACTES SOS MÉDECINS HEBDOMADAIRES POUR BRONCHIOLITE, MOINS DE 2 ANS, AUVERGNE-RHÔNE-ALPES, 2023-2024



SURVEILLANCE PILOTE DES CAS GRAVES DE BRONCHIOLITE (<2 ANS), AUVERGNE-RHÔNE-ALPES, 2023-2024

Méthode

- Surveillance individuelle (1 fiche par cas). 2023-2024 : 1^{ère} saison
- Cas grave de bronchiolite hospitalisés en réanimation pédiatrique ou néonatalogique

A l'admission

- 107 cas graves signalés
- Dont 1 d'origine nosocomiale
- 33% avec facteur de risque
- 68% à VRS
- Traitement préventif : 31% (Nirvesimab principalement)

Prise en charge

- VNI : 57%
- O2 haut débit : 35%
- Ventilation invasive : 7%
- Aucun décès

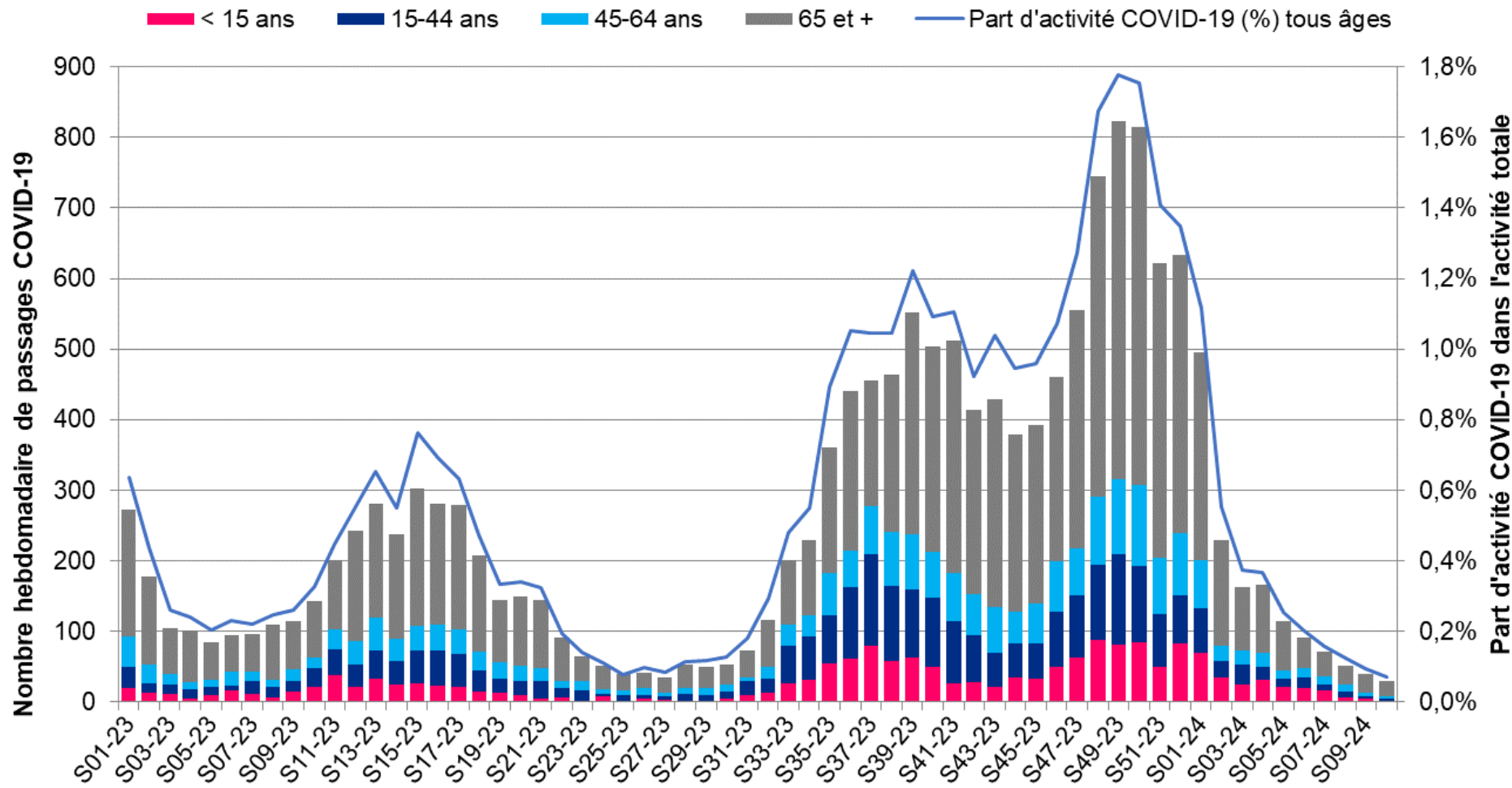
Diapositive non diffusée

PARTIE 3

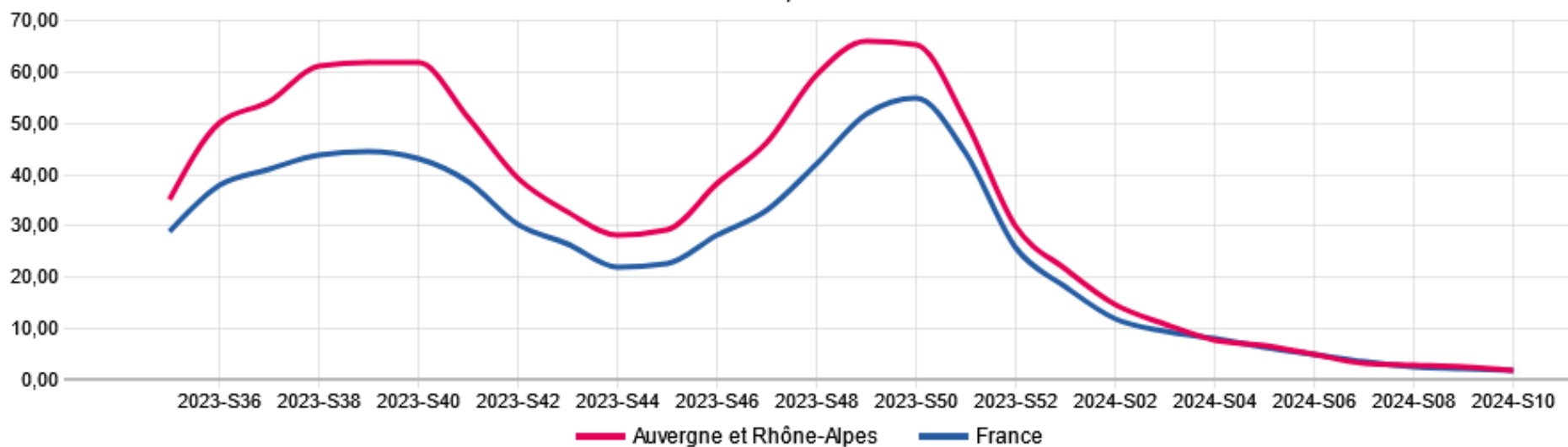
COVID-19

Journée régionale Hygiène & Prévention du Risque Infectieux en
Etablissements de Santé 2024

PASSAGES AUX URGENCES HEBDOMADAIRES POUR COVID-19, TOUS ÂGES, AUVERGNE-RHÔNE-ALPES, 2023-2024



TAUX HEBDOMADAIRE DE CAS CONFIRMÉS D'INFECTION À SARS-CoV-2, POUR 100 000 HABITANTS, TOUS ÂGES, ARA ET FRANCE



Source : Base de données SI-LAB issue de SI-DEP

Couverture vaccinale (CV) par âge, rappel d'automne

- 65-69 ans, CV = 21,3%
- 70-74 ans, CV = 27,2%
- 75-79 ans, CV = 35,8%
- 80 ans et plus, CV = 38,5%

> 524 00 personnes de 65 ans et plus vaccinées

Professionnels de santé (estimation), en établissement de santé, CV = 13,2%

PARTIE 4

AUTRES IRA OU SURVEILLANCES

Journée régionale Hygiène & Prévention du Risque Infectieux en
Etablissements de Santé 2024

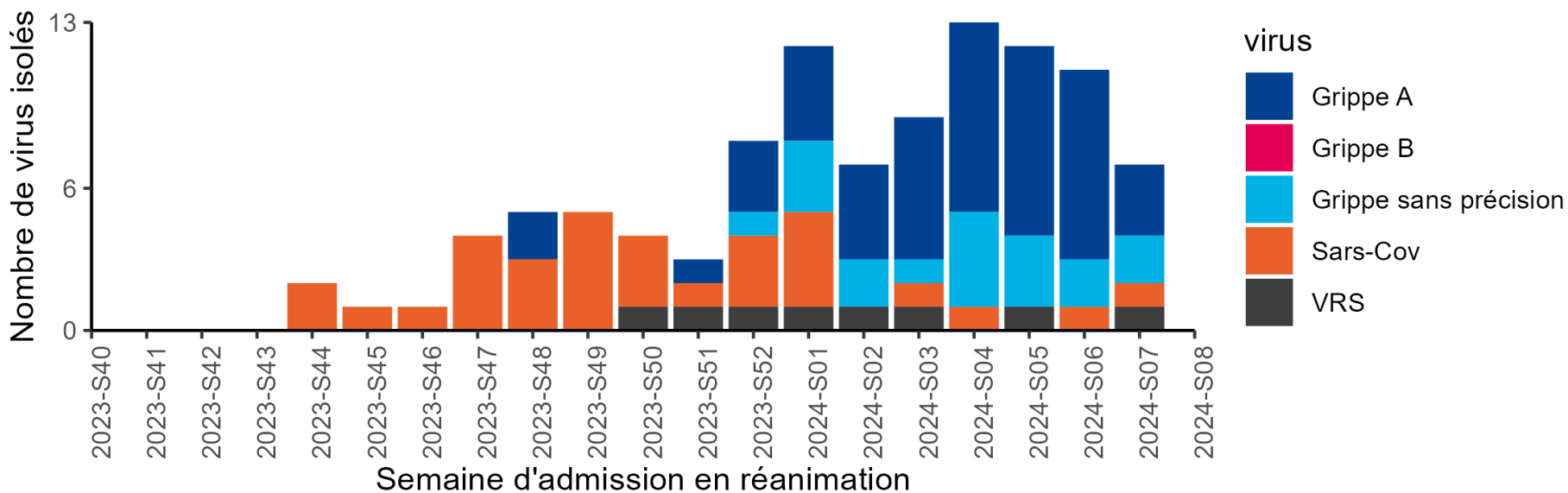
CAS GRAVES DE GRIPPE, COVID-19 ET INFECTIONS À VRS EN RÉANIMATION, SERVICES SENTINELLES D'Auvergne-Rhône-Alpes, 2023-2024 (1)



Surveillance sentinelle en ARA : patients hospitalisés en réanimation avec grippe, Covid-19 ou infection à VRS

102 cas graves hospitalisés en réanimation signalés au 27/02/2024

- 29 COVID-19
- 63 grippe
- 2 co-infections grippe- SARS-CoV-2
- 8 infections à VRS



CAS GRAVES DE GRIPPE, COVID-19 ET INFECTIONS À VRS EN RÉANIMATION, SERVICES SENTINELLES D'Auvergne-Rhône-Alpes, 2023-2024 (2)

Caractéristique, %	COVID-19	Grippe
Sexe, femme	19 %	37 %
Classes d'âge		
< 18 ans	13 %	0 %
18-64 ans	19 %	60 %
65 ans et plus	68 %	40 %
Présence de comorbidité(s)	81 %	80 %
Syndrome de détresse respiratoire aiguë (SDRA)		
Aucun	50 %	18 %
Mineur	0 %	22 %
Modéré	18 %	20 %
Sévère	32 %	40 %
Assistance ou aide ventilatoire la plus invasive		
Aucune	3 %	2 %
Ventilation non-invasive	73 %	54 %
Ventilation invasive	23 %	38 %
Décès	0 %	12 %

NOMBRE HEBDOMADAIRE DE CAS GROUPÉS D'IRA* SIGNALÉS PAR LES EMS, PAR TYPE D'ÉTABLISSEMENT

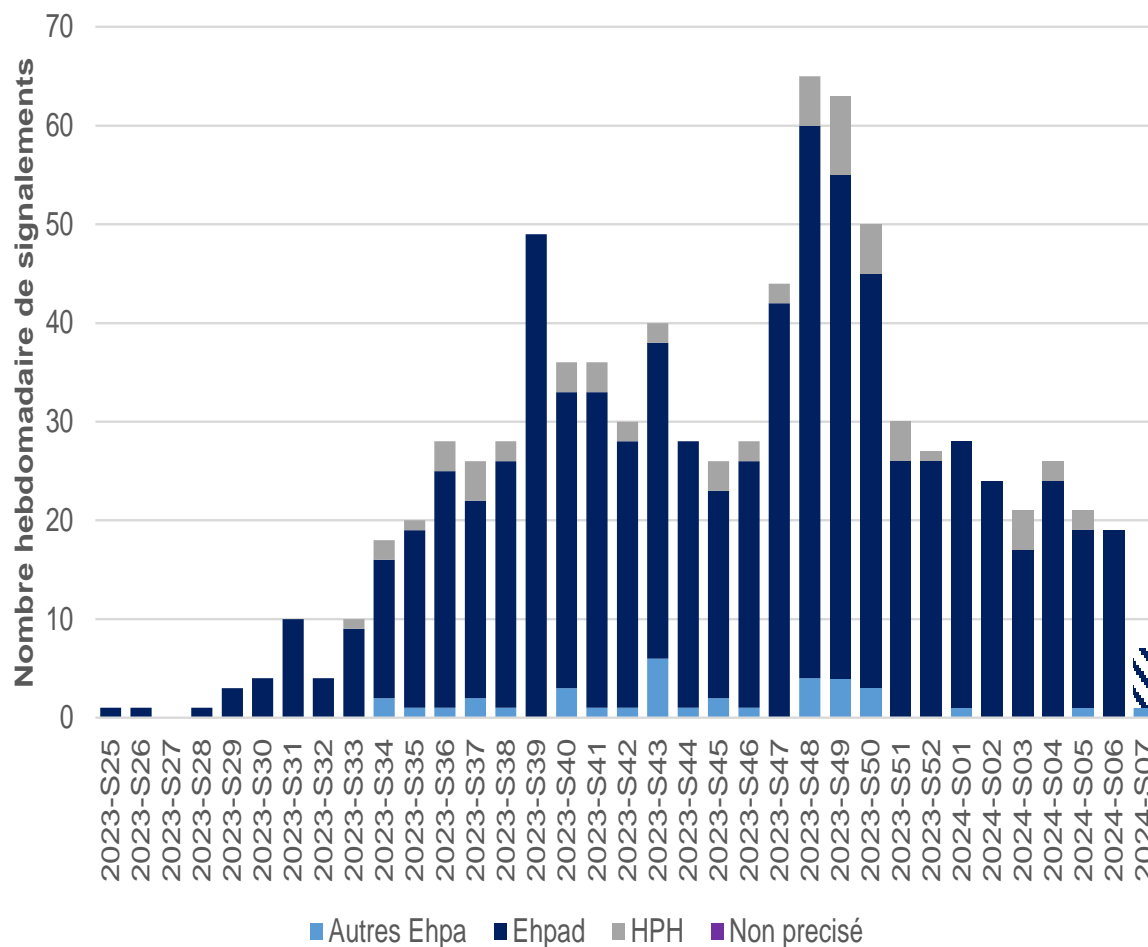
A la fin de S08 : 855 signalements

Etablissements signalants

- EHPAD : 89%
- Autres EHPA : 4%
- Handicap (HPH) : 7%

Parmi le 775 (91%) épisodes avec étiologie retrouvée

- SARS-CoV-2 uniquement : n=590
- Grippe uniquement : n=78
- VRS uniquement : n=14

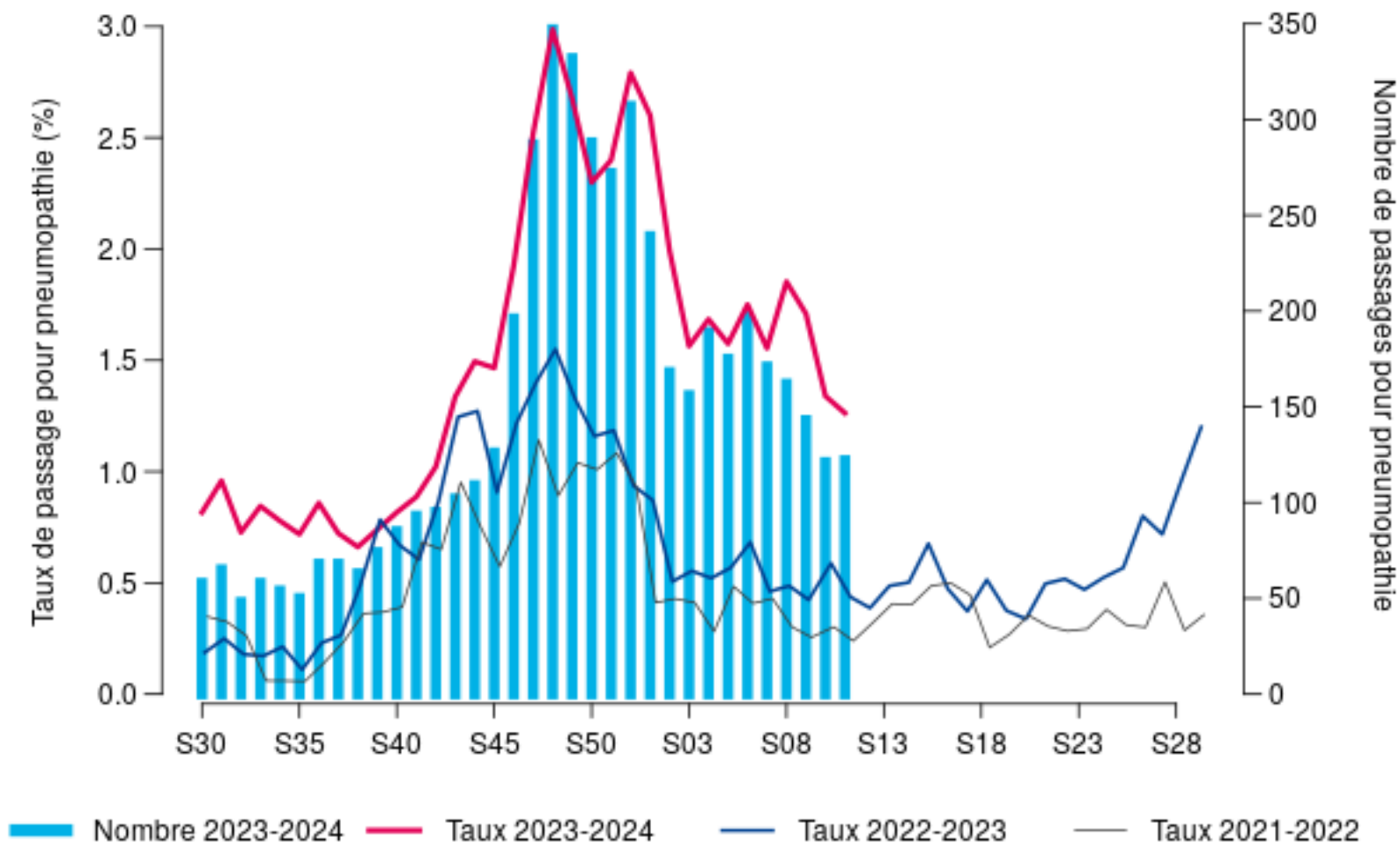


Depuis la semaine 2023-S25, **Auvergne-Rhône-Alpes**

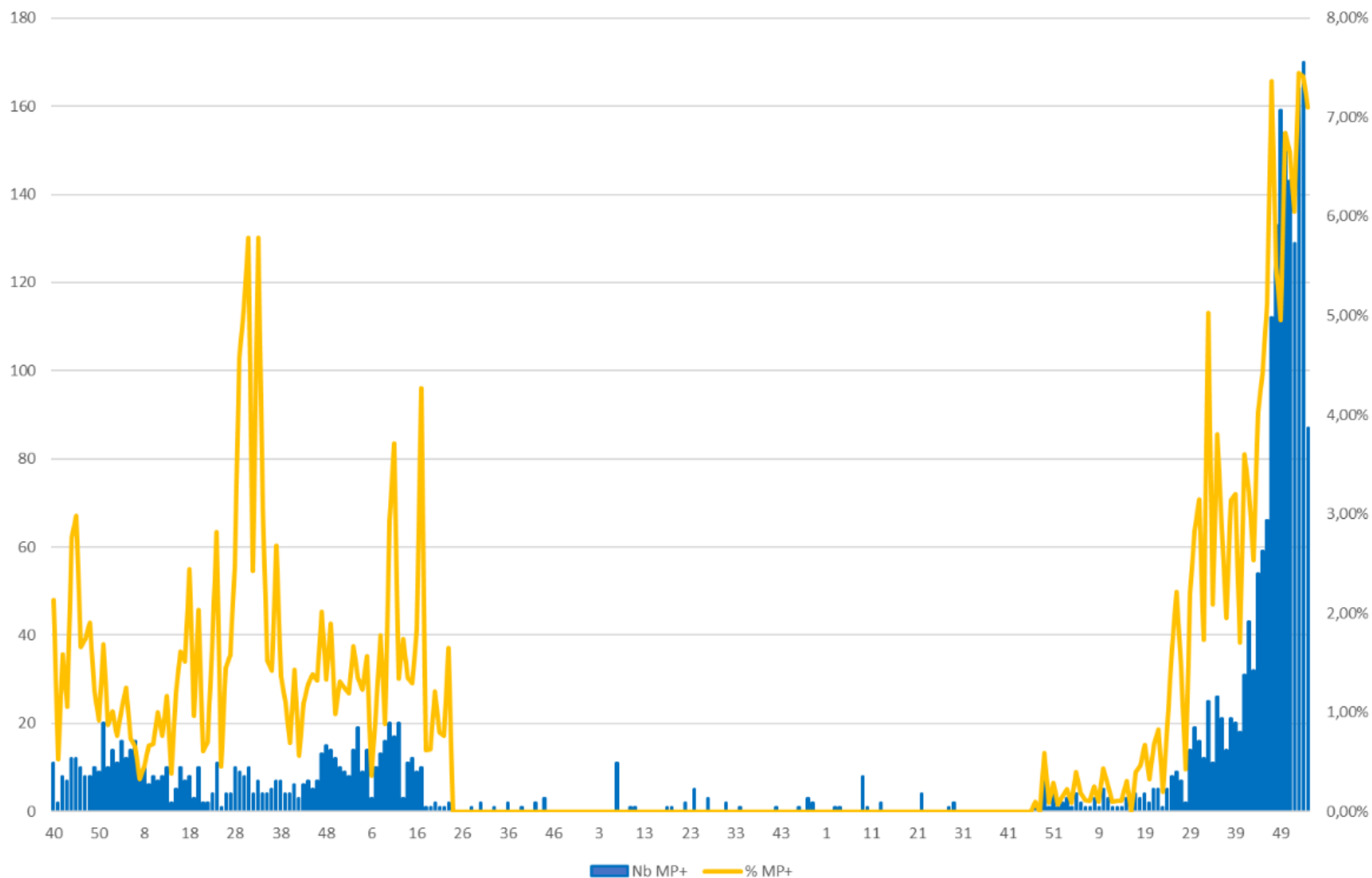
* Critère de signalement : survenue d'au moins 3 cas d'IRA parmi les résidents dans un délai de 4 jours. [En savoir plus.](#)

PASSAGES AUX URGENCES POUR PNEUMOPATHIES, MOINS DE 15 ANS, AUVERGNE-RHÔNE-ALPES

Après plus de trois années à un niveau très bas de circulation, ↑↑↑ des infections à *Mycoplasma pneumoniae* (levée des mesures sanitaires et la baisse de l'immunité de la population contre l'infection)



NOMBRE ET TAUX HEBDOMADAIRE DE DÉTECTION PAR PCR DE *MYCOPLASMA PNEUMONIAE* TOUS ÂGES, CONFONDUS, SEMAINES 40/2018 À 03/2024, RÉSEAU DE LABORATOIRES HOSPITALIERS RENAL



En 2023-2024

- Grippe : épidémie assez importante, principalement à virus A(H1N1)
- Covid-19 : épidémie hivernale modérée de Covid-19 et en très forte diminution récemment
- Bronchiolite : épidémie importante mais en léger retrait, notamment chez les moins de 3 mois (rôle potentiel du nirvesimab)

Couvertures vaccinale

- Grippe : en retrait, notamment chez les moins de 65 ans à risque
- Covid-19 : modérée, gradient lié à l'âge
- Prophylaxie anti-VRS : succès important de la campagne

Actualités rougeole

- ↑↑ des cas de rougeole en ARA depuis septembre 2023
- Premiers foyers dans plusieurs départements (Ardèche, Drôme, Haute-Savoie) dont un cas groupé important : **moins protection des enfants vaccinés 2 doses avant 1 an**
- **Rhône 2024** (au 19/03/2024) : 36 cas dans des écoles, familles et crèches, sans lien retrouvé entre eux évoquant un début de circulation communautaire
- **Diagnostic ++ sérologie/PCR, déclaration à l'ARS dès la suspicion + mesures**

Pour en savoir plus

- Dernières publications de Santé publique France Auvergne-Rhône-Alpes. [ici](#)
- Géo-portail de Santé publique France [ici](#)
- Epidémies hivernales (grippe, Covid-19, bronchiolite) en 2022-2023 en Auvergne-Rhône-Auvergne. Bulletin de santé publique, octobre 2023 [ici](#)

Contact : Santé publique France Auvergne-Rhône-Alpes

cire-ara@santepubliquefrance.fr



 RÉPUBLIQUE FRANÇAISE
Liberté
Égalité
Fraternité

 Santé
publique
France

 Grippe, bronchiolite, gastro-entérite, covid
Les maladies de l'hiver

Comment se transmettent-elles ?

 Les postillons

 Les mains

Comment les éviter ?

 Lavez-vous les mains

 Aérez les pièces

 Portez un masque lorsqu'il y a du monde ou si vous êtes malade

 Vaccin contre la grippe, covid et certaines gastro-entérites

Pour les enfants ou personnes fragiles, si vous êtes malade, il faut voir un médecin. S'il n'est pas disponible, appelez le 15



 d'infos et traductions sur :
www.santepubliquefrance.fr/accessible/virushiver

Santé publique France - Décembre 2022 - Réf. W3-2022-005-2323 - © Santé publique France