

# JOURNÉE PRÉVENTION DU RISQUE INFECTIEUX EN ETABLISSEMENT DE SANTÉ

Vendredi 22 septembre 2023

Esat Domaine du Marand  
63450 SAINT AMANT TALLENDE



La prévention du risque infectieux  
par

# L'Escape Game

Hervé Vergnes  
Cadre de santé hygiéniste



# L'Occitanie



**ES** 428 structures  
42 590 lits

**EHPAD** 830 structures  
60 416 lits

**EAM** 177 structures  
**MAS** 6 448 lits

**IEM\*** 24 structures  
1 048 lits

**SSIAD** 257 structures

En ville

34500 Interlocuteurs

Médecins  
Généralistes :  
5920

Médecins  
spécialistes :  
5722

Chirurgiens  
dentistes :  
4015

IDEL :  
18837

LABM :  
396



**Dr Cécile Mourlan**

Responsable - Pharmacien hygiéniste

[c-mourlan@chu-montpellier.fr](mailto:c-mourlan@chu-montpellier.fr)

04.67.33.98.84

*RI en ville*

*BUA et réf SPARESet PRIMO*

*Campagnes et traitement données*

**Charte  
d'équipe  
2022**



**Dr Sandrine Canouet**

Pharmacien hygiéniste

05.61.77.95.21

[canouet.s@chu-toulouse.fr](mailto:canouet.s@chu-toulouse.fr)

*RI en EMS et EMH*

*Vaccination*

*PRI et transition*

*écologique (déchets...)*



**Dr Béatrice Clarivet**

Médecin hygiéniste

04.67.33.99.99

[b-clarivet@chu-montpellier.fr](mailto:b-clarivet@chu-montpellier.fr)

*RI en ES*

*Signalement*

*Réf SPICMI et SPIADI*



**Hervé Vergnes**

Cadre de santé hygiéniste

05.61.77.73.76

[vergues.h@chu-toulouse.fr](mailto:vergues.h@chu-toulouse.fr)

*RI en soins de ville et HAD*

*RI en ES, VDR*

*Formation et*

*outils pédagogiques innovants,*

*RI et Simulation en santé*



**Evelyne Boudot**

Cadre de santé hygiéniste

04.67.33.01.69

[e-boudot@chu-montpellier.fr](mailto:e-boudot@chu-montpellier.fr)

*RI soins de ville et ES, DIV*

*VDR (BO, hémodialyse,  
endoscopie)*

*Administratrice SF2H (GT)*



**Patrick Duchein**

Cadre de santé hygiéniste

05.61.77.93.29

[duchein.p@chu-toulouse.fr](mailto:duchein.p@chu-toulouse.fr)

*RI en EMS et EMH*

*Outils Ps PC "les hygiéniers"*

*Gpe ntl DAMRI et fiches EMS*



**Emmanuelle Sarivière**

Infirmière hygiéniste

04.67.33.56.34

[e-sariviere@chu-montpellier.fr](mailto:e-sariviere@chu-montpellier.fr)

*RI en EMS et EMH*

*Déchets, DIV*

*Gpes ntx: fiches EMS,*

*SPIADI, PRIMO*



**Caroline Dangla**

Assistante

05.61.77.20.20

[cpias-occitanie@chu-toulouse.fr](mailto:cpias-occitanie@chu-toulouse.fr)

*Animation / support plateforme EMH*

*Graphisme (outils visuels)*

*Communication / Réseaux sociaux*

*Annuaire national*



**Caroline Vailles**

Assistante

04.67.33.74.69

[cpias-occitanie@chu-montpellier.fr](mailto:cpias-occitanie@chu-montpellier.fr)

*Animation / support plateforme EMH*

*Outils animation vidéo*

*Communication*

*Annuaire national*

# ACCOMPAGNER SON ÉQUIPE DANS LA GESTION DU RISQUE INFECTIEUX

Nouvelles approches pédagogiques



Un choix d'outils et de supports

Chambre  
des erreurs

Escape Game

Simulation

Vidéo Quizz  
Affiches

Serious Game....

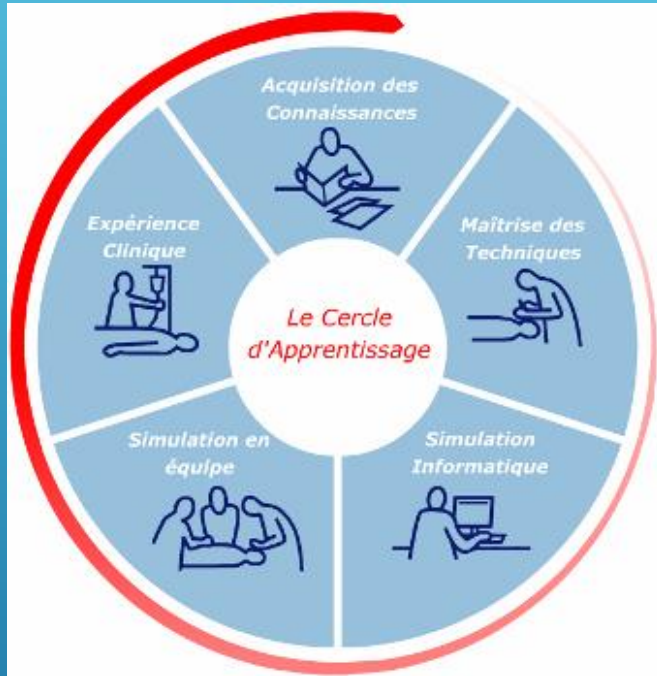
## Essor de nouvelles approches pédagogiques depuis les années 2010



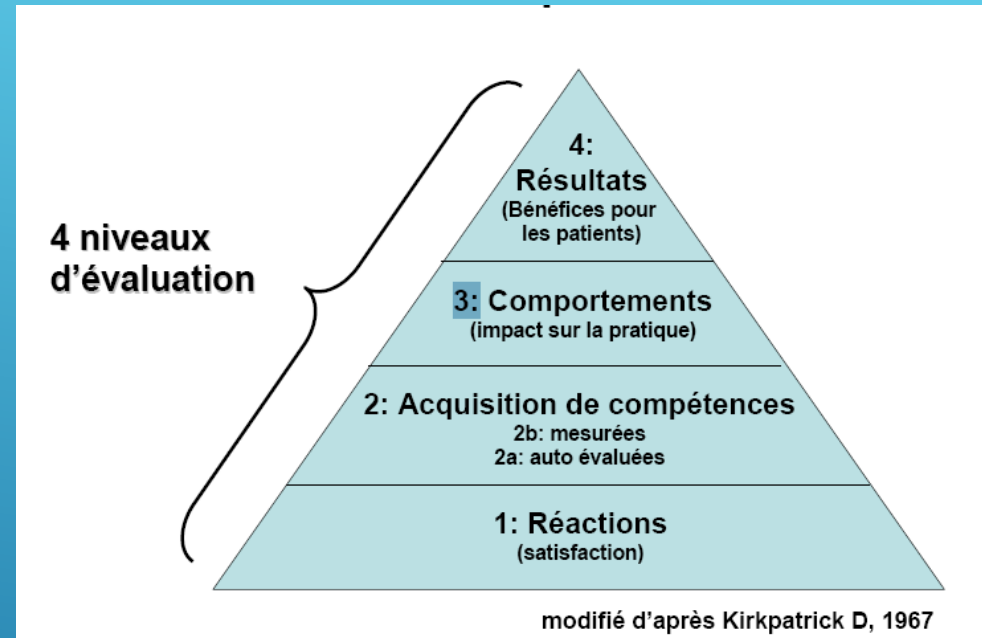
### Leurs points communs

- 1) Veulent susciter intérêt, prendre en compte du besoin des apprenants
- 2) Intègrent des sciences humaines et sociales (concepts de spécificités générationnelles, filtres, personnalités sociales, intelligences multiples)
- 3) Bénéficient de l'essor technologique

## Le cercle de l'Apprentissage



## Modèle de Kirkpatrick



COMMENT APPRENDRE?

## Nouvelles approches pédagogiques

**Approche interactive** : vote, webinaire, visioconférences...

**Approche participative** : classe inversée, mise en situation, simulation, travail entre pairs, brainstorming, quizz en ligne...

**Approche ludo-éducative** : gamification, jeux sérieux (vidéos, de plateau et de cartes, **escape game**), chambre des erreurs, vidéos...



**RePIas**  
Réseau  
de Prévention  
des Infections  
Associées aux Soins  
**MATIS**

# Place de l'escape game : outil de formation/ sensibilisation

## Plébiscité par l'ensemble des générations

Type d'outil	Exemple	Baby Boomers	Génération X	Génération Y	Génération Z
Formation descendante	Amphi, cours, colloque...	☺ ☺	☺	☹	☹
Formation interactive	Vote, brainstorming, staff, webinaire	:-/	☺☺	☺☺	☺☺
Formation participative	Classe inversée Wiki journal	:-/	:-/☺	:-/☺	:-/☺
Outils ludo-éducatifs	Jeu sérieux, simulation Chambre des erreurs <b>Escape game...</b>	☺	☺	☺☺	☺☺





# QUELLE PLACE DONNER A L'ESCAPE GAME DANS LA PRÉVENTION DU RISQUE INFECTIEUX?



→ Oui, mais...  
un outil pédagogique innovant

Les clés de l'apprentissage



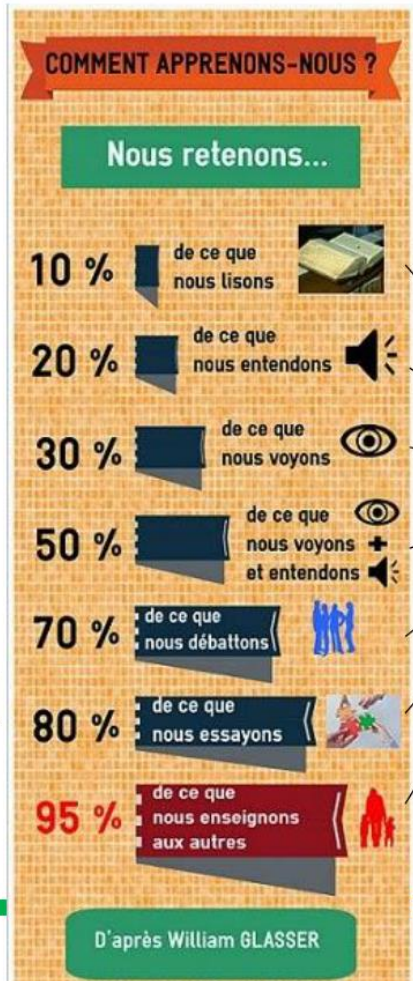
▪ Plaisir

▪ Intérêt

▪ Actif

▪ Expérimentation

Ecoute unique = la moins propice à l'apprentissage



## Escape game ou jeu d'évasion

### 2004 naissance au Japon

Au départ jeu vidéo. *Crimson Room*. Le joueur doit résoudre des énigmes en interagissant avec son entourage afin de sortir d'une salle et passer au niveau suivant.

### 2007 évolution : en groupe et en salle

Plusieurs joueurs évoluent dans une salle à thème, et résolvent des énigmes ensemble afin de s'en échapper en un temps défini.

### 2010 apparition en Europe

Scénarii et immersions de plus en plus élaborés



## Principe d'un escape game



### Sortir de la salle avant la fin du temps

#### En pratique

- Groupe (3-6 personnes) enfermé à clé dans une pièce pendant un temps défini (1h),
- La pièce dispose d'indices permettant de résoudre une série d'énigmes conduisant à la clé permettant de sortir,
- Un maître du jeu peut aiguiller les joueurs si nécessaire,
- Les joueurs doivent sans cesse chercher, retourner, déplacer les objets et analyser les murs pour ne manquer aucun indice,
- La communication entre joueurs est essentielle pour partager idées et indices.

# A disposition des établissements depuis 2021



- **Un cahier des charges :** matériel, locaux désaffectés ou locaux éphémères : une chambre de patient + une salle de soins, groupe de 4 à 5, pluri disciplinaires, au moins deux soignants, durée 45 mn
- **Propositions de 3 scénarios:** cas groupés de gale, rougeole ou grippe avec le déroulé des énigmes
- **Documents annexes**

Animation - Formation

Surveillance et évaluation

Alerte et signalement

Outils

Agenda

Actualités



Soins de Ville



Usagers

Les participants sont enfermés dans un local et doivent résoudre des énigmes à partir d'indices dissimulés pour sortir de cet espace confiné en moins de 45 minutes. Adapté au domaine de la santé, l'Escape Game conduit les professionnels à réfléchir sur des situations épidémiques rencontrées dans l'établissement (cas groupés de rougeole, grippe ou gale).

Ce guide s'adresse à tous les établissements souhaitant mettre en place cette animation (par exemple lors de la semaine sécurité des patients, la journée hygiène des mains...).

À votre disposition :

- le guide dans sa version complète
- la partie « Organisation et cahier des charges »

Organisation  
et cahier des  
charges  
Escape Game

- les différents scénarios :

Scénario  
Gale  
Escape Game

Scénario  
Grippe  
Escape Game

Scénario  
Rougeole  
Escape Game

- les diaporamas d'aide au debriefing :



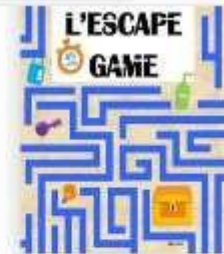
Télécharger le debriefing Gale



Télécharger le debriefing Grippe



Télécharger le debriefing Rougeole



Télécharger le guide complet



### ❑ Contexte

- Stratégie nationale avec un objectif de 70% de professionnels vaccinés contre la grippe d'ici 2025
- Souhait de l'ARS de développer un outil pour promouvoir la vaccination
- Manque d'arguments forts pour les Référents « grippe »
- Continuité outils de gamification

### ❑ Public visé

- Professionnels des ES, EMS et Instituts de formation aux métiers de la santé

### ❑ Objectif prioritaire visé

- L'augmentation de la couverture vaccinale

**En Occitanie, le taux de couverture vaccinale chez les professionnels de santé pour la saison 2021- 2022<sup>1</sup>:**

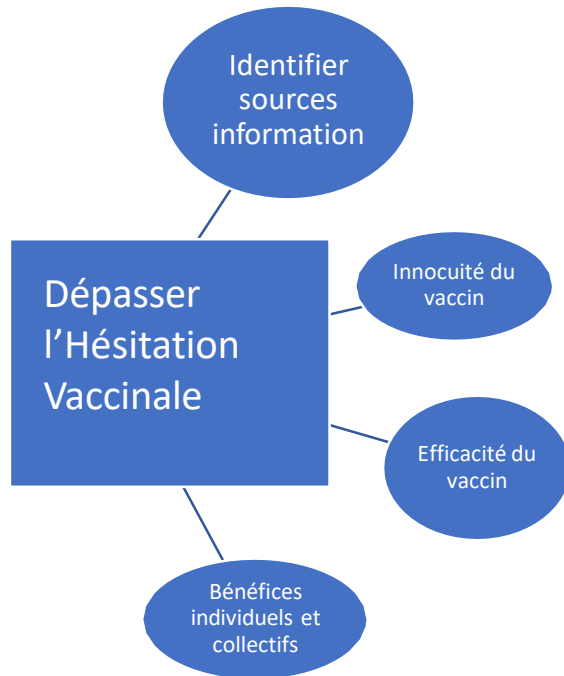
- en EHPAD                    26 %
- en ES                            20 %

# NOS OBJECTIFS

- Démontrer l'intérêt de la vaccination antigrippale et mobiliser les soignants et les étudiants dans sa promotion, en apportant des arguments forts en faveur de la vaccination
- **Mise à disposition un guide méthodologique et des outils « clés en mains »** pour une mise en œuvre rapide dans les établissements, **d'un Escape Game sur la thématique de la vaccination** par les EMH, EOH, SST et enseignants des IFMS
- L'approche par le jeu (gamification) favorise les apprentissages, mobilise les participants et crée des liens en équipe afin d'ancrer plus durablement les messages de prévention
- Possibilité d'adaptation de la trame et des éléments organisationnels aux besoins des établissements en conservant les principes associant le jeu et l'apprentissage (en particulier l'étape du débriefing incontournable).



# Groupe de travail pluridisciplinaire



## Coordination et animation



1 Pilote et 1 copilote pour la Coordination

1 Pilote pour chaque sous-groupe de travail

1 assistante graphique

## Représentants du Service de Santé au Travail :

Dr Bonjour (CHU Nîmes), Dr Julien et Dr Tricot (CHUM),  
Dr Sommé et I Jouglas (CHUT)

## Représentant le Centre de vaccination 34

Dr Bourgeois, CHUM

**Un pédiatre**, CHIVA, Dr Percheron,

**Représentants des EMH**: Dr Roux (30), P Montels (09)

**Professionnels référents** : Dr C Bervas (MATIS),  
D Lamouroux (IDE, FBS, Albi), A Lavigne (IDE, SMIT, CHUT)

**Cadre de santé formateur** C Poulain, PREFMS, Tlse

## Représentants du CPIas Occitanie

S Canouet, C Dangla, P Duchein, C Mourlan, E Sarivière  
et H Vergnes



## □ Echéances

1<sup>ère</sup> réunion en sept 2022

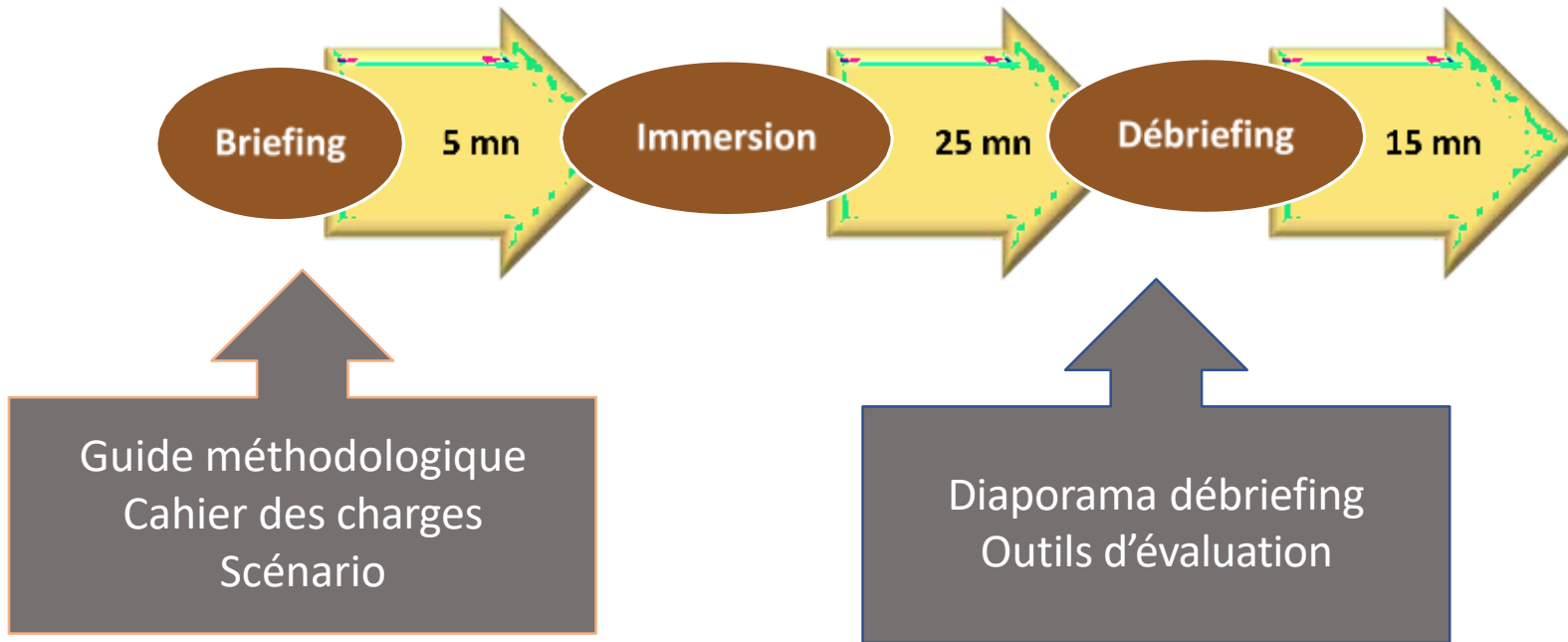
Déploiement en sous-groupe de travail

Fin mars 2023 finalisation du jeu et test

Présentation au CDV34 et ARS

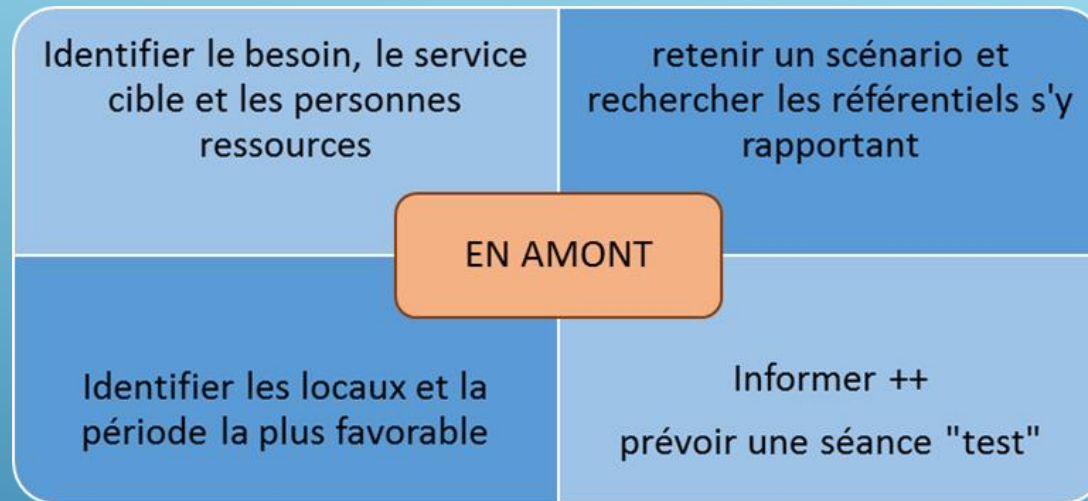
Mise en ligne Avril 2023

**Le format de l'Escape Game** : Il se décompose en 3 temps :



Attention : le maître du jeu règne, oriente si besoin et est garant du temps.  
Prévoir des équipes de 5 personnes au max

# ORGANISATION



**Périodes favorables** à la mise en place de l'Escape Game : réunion des correspondants en hygiène, semaine sécurité patients, journée hygiène des mains, journées thématiques et campagnes de préventions...

**Ressources humaines** : Définir **le nombre de participants** par groupe (3 à 6) en fonction de la taille des locaux et du **nombre d'animateurs** disponibles. Attention à ne pas se faire déborder par un groupe trop important, l'intérêt pédagogique s'en verrait amoindri.

## Cadre général

- **L'Escape Game** se situe dans une chambre de patient (+/- avec une seconde pièce attenante).
- **Rappel des règles (Briefing)** de l'Escape Game : durée 30 mn en immersion, 4 énigmes, pas de lien entre elles, maître du jeu dans la salle (ou à distance par caméra vidéo)
- **Principe du jeu**: la résolution des énigmes permet d'être mieux informé sur la vaccination antigrippale, de lever les freins et de dépasser l'hésitation vaccinale. Chaque énigme résolue permet **un retour dans le temps** (de mi-décembre à septembre/octobre, avec un saut en arrière 15j en 15j)
- **Règle du jeu**: chaque énigme permet d'obtenir **une forme géométrique** à insérer dans **la frise historique** affichée dans la pièce principale. Chaque figure géométrique sera annotée au dos : *Bravo!! Grâce au message «..... » vous obtenez un bonus temps*



# Scénario

Robert, septuagénaire autonome, nouvellement admis en EHPAD a été vacciné contre la grippe le 25 novembre : « on n'est jamais assez prudent, même si je ne risque rien car je ne l'attrape jamais ! ».

2 jours après, son fils, Éric, non vacciné contre la grippe (« c'est un vaccin pour les vieux ! ») passe la journée avec lui.

Le lendemain, Éric malade consulte son médecin qui diagnostique une grippe, confirmé par un test rapide grippe. 48h après, son père Robert est lui aussi malade, avec nécessité d'être hospitalisé une dizaine de jours. A sa sortie, il a perdu une grande partie de son autonomie.

Éric, le fils, ressent beaucoup de culpabilité vis-à-vis de son père et il se pose beaucoup de questions sur le vaccin grippe. Il décide de mettre à profit son travail de chercheur et d'utiliser « la méthodologie des 4M » pour remonter le temps et récupérer les 4 messages qui lui permettront de faire le meilleur choix.

Le 15 décembre, Éric, se connecte au système quantique du Vol « inter - Tempus » et un mail apparaît :

« Pour chaque énigme que tu résoudras, un indice apparaîtra et permettra de changer ta destinée »

Éric, vous appelle à l'aide car vous êtes les meilleurs dans le domaine de la prévention ! Cette mission est pour vous... il vous reste 30 minutes pour remonter les portes du temps.

# Echelle temporelle



CAMPAGNE DE VACCINATION  
(SEPTEMBRE - OCTOBRE)

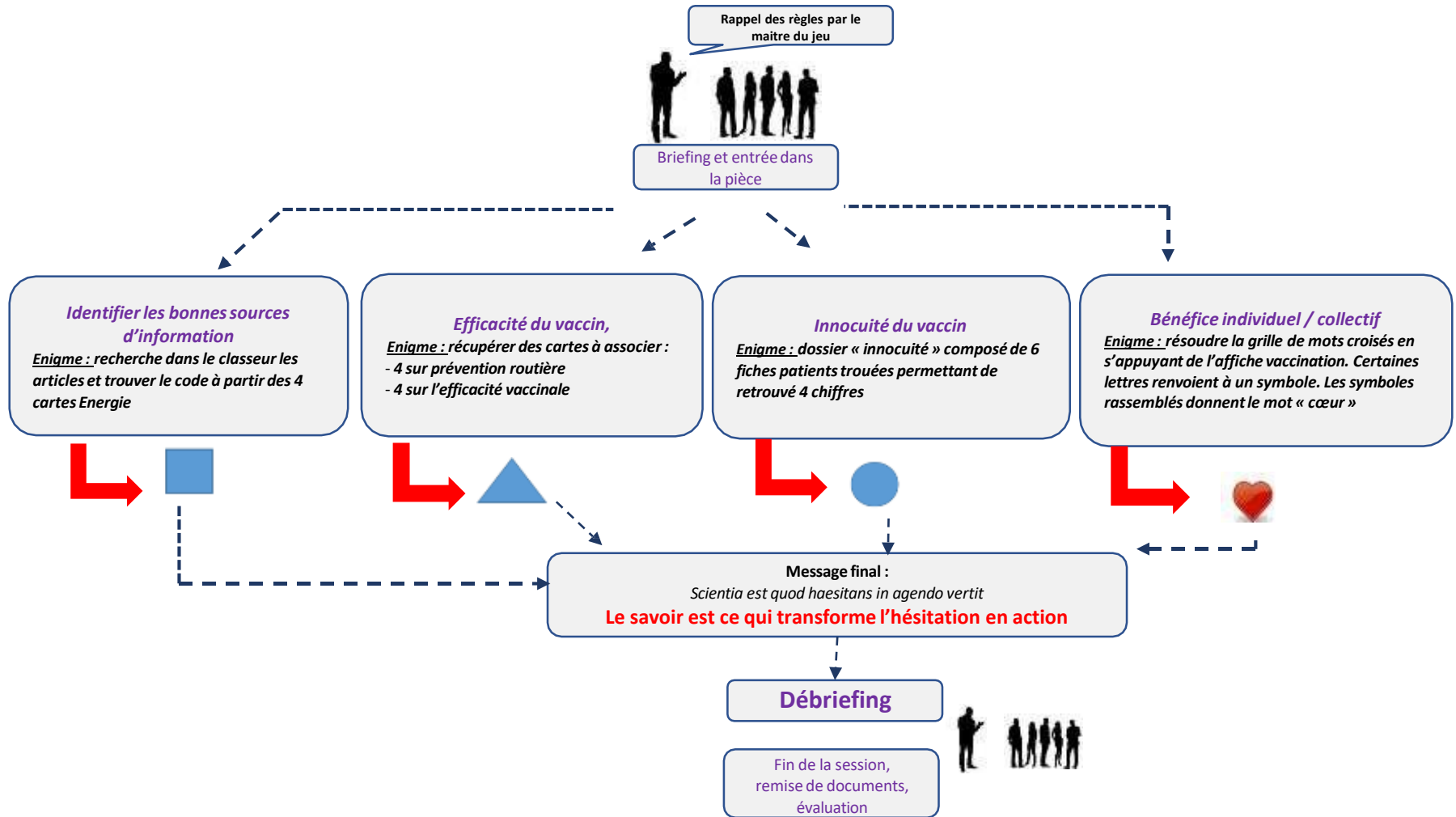


RESIDENT ET SON FILS ONT LA GRIPPE  
(DECEMBRE)

## Les 4 Messages à identifier

- **Identifier les bonnes sources d'information (Infos //Intox)** (Info Vac, CPam, calendrier vaccinal, Vaccination Info Service...)
- **Efficacité** (délai 15j, variabilité selon les souches circulantes, les capacités immunitaires, l'intensité de la circulation virale et impact sur l'antibiorésistance)
- **Innocuité** (le vaccin ne transmet pas la grippe, absences d'effets secondaires graves, bonne tolérance, pas d'adjuvants, recommandé aux femmes enceintes...)
- **Bénéfices individuels** (projet personnel, professionnel, grossesse...) **et collectifs** (protéger les autres et les patients, couverture vaccinale)



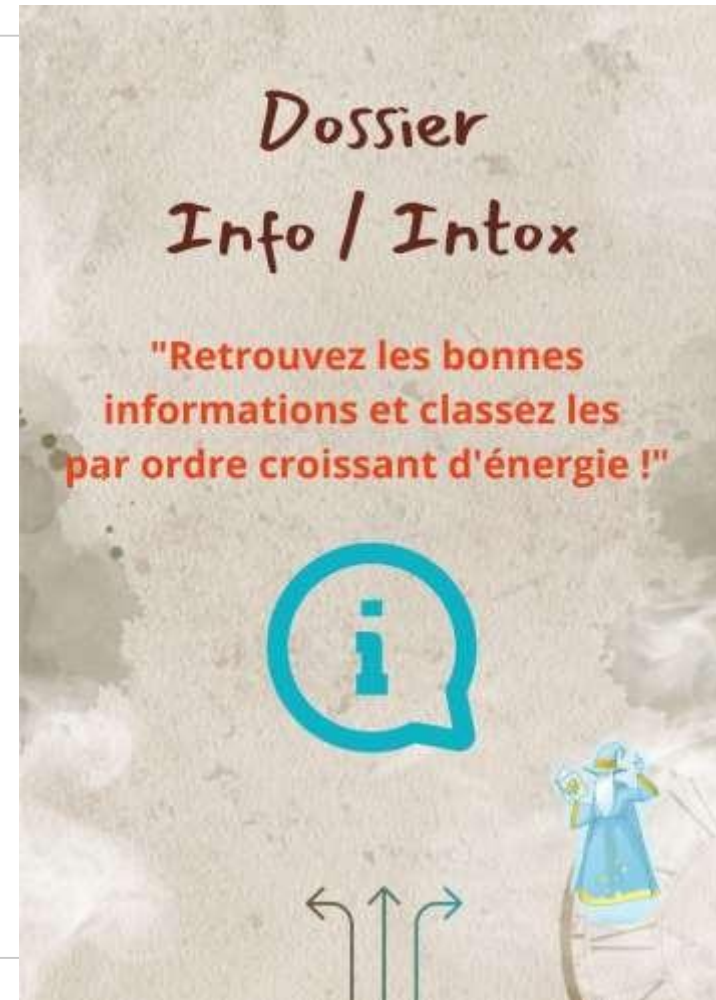


# Message : identifier les bonnes sources d'information

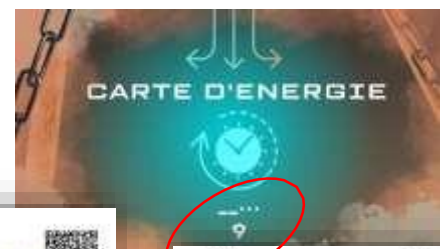
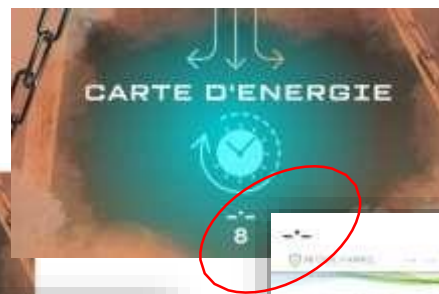
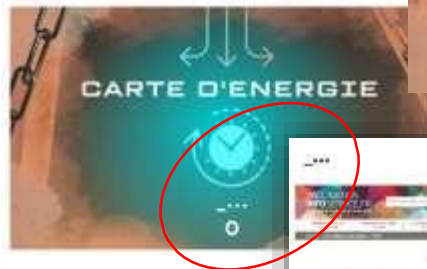
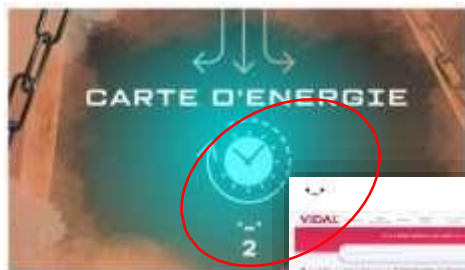
**Objectif** : retrouver le code du cadenas du sac à linge qui contient une forme géométrique

**Résolution de l'énigme** :

- Récupérer le classeur avec les articles info et intox, identifier les 4 articles avec de l'info, repérer les codes sur ces articles  
1 article pertinent = 1 code = 1 carte « énergie » = 1 chiffre
- Trouver dans la pièce les 4 cartes correspondantes (parmi les 10 dispersées dans la pièce) et les mettre par ordre croissant d'énergie pour avoir le bon code : - - - -
- Ouvrir le cadenas, récupérer la forme géométrique carrée et l'apposer sur la frise temporelle



# Les 4 articles web info



# Les 4 articles web infox



Sources d'information à retenir	VIDAL	Ameli.fr	Vaccination infoservice.fr	Infovac-France
Sources d'information non pertinentes	Nice Provence info (virus pris en grippe)	Medisite (sirop d'oignon)	Féminin bio (Homéopathie)	Al Manar TV



Bravo!  
Grâce au message "Bonnes sources d'infos" vous obtenez un bonus temps

## Message : *Efficacité du vaccin, adaptation à la souche*

Objectif : trouver le code du cadenas de la table de chevet (ou de l'armoire) et récupérer la forme triangulaire à insérer dans la frise temporelle.

Résolution de l'énigme :

Récupérer dans la pièce, les cartes à associer « sécurité routière » et « efficacité du vaccin »

Pour cela, se repérer à la pancarte murale (message en bleu / message en vert).  
Réaliser les opérations mathématiques pour retrouver le bon code

Code du cadenas = date de la fabrication du vaccin antigrippal (1947)

# PANCARTE A AFFICHER

Ces cartes tu associeras et la date de la 1ère fabrication du vaccin anti-grippal français tu découvriras et le cadenas s'ouvrira !



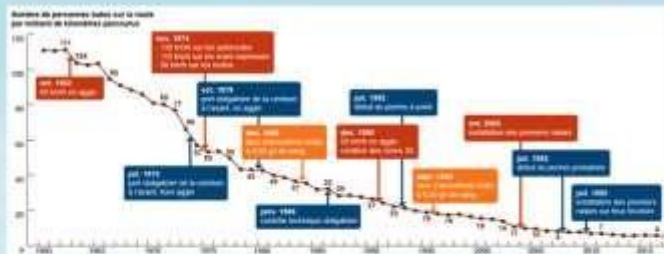
Vous ne prenez pas votre véhicule sans boucler votre ceinture



Vous n'affrontez pas l'hiver sans vous faire vacciner



**Sécurité routière**  
Une efficacité dont plus personne ne doute !



**Vaccination grippe**  
Pourquoi tant de résistance, plus de 2000 vies sauvées chaque année ?



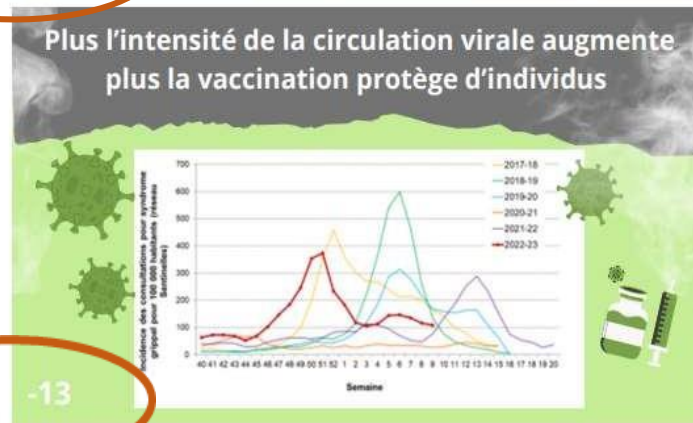
Mortalité divisée par 10 en 40 ans en France  
Idem dans les autres pays industrialisés



Recul spectaculaire de la mortalité due à la grippe: le rôle de la vaccination

Population et Santé, sept 2010, N°470

# Exemple de cartes



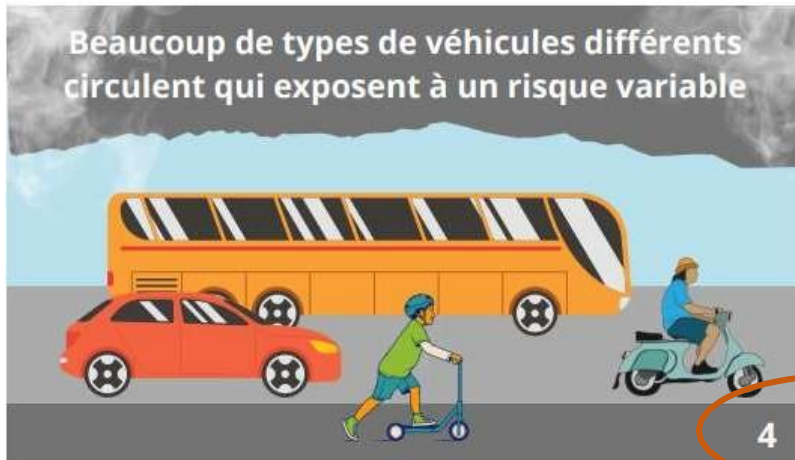
Chiffres à retrouver

$$4 \times 1 = 4$$

$$20 - 13 = 7$$

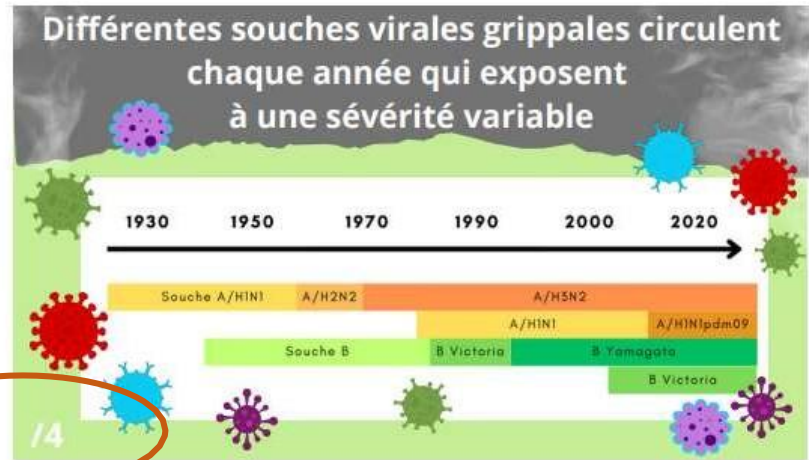
# Exemple de cartes

Beaucoup de types de véhicules différents circulent qui exposent à un risque variable



4

Différentes souches virales grippales circulent chaque année qui exposent à une sévérité variable



1/4

Plus les passagers sont fragiles, plus les conséquences d'un accident sont grandes !



5

Plus les capacités immunitaires des patients sont faibles (bébé, personnes âgées...), moins le vaccin est efficace



+4

Chiffres à retrouver

$4/4 = 1$

$5+4 = 9$



## Message : *Innocuité du vaccin*

Objectif : à partir du dossier innocuité déposé dans la chambre, trouver la bonne date et récupérer auprès du maître du jeu la forme ronde à insérer dans la frise temporelle.

Résolution de l'énigme : superposer les fiches à trous sur la grille de lettres et symboles). Récupérer le code 1968 (date de la 1<sup>o</sup> campagne de vaccination). Cette date est le code pour appeler le maître du jeu qui délivre un ballon gonflé contenant la forme géométrique ronde, obtenue en piquant dans le ballon.

### Matériel

-6 planches à trous de papier plastifiées ( 4 comportant les bons messages et 2 contre-vérités allergie et adjuvant)

- 1 planche de chiffres permettant de retrouver le code
- 1 ballon
- 1 forme ronde

# Dossier INNOCUITE

"Retrouvez la date et  
la vérité éclatera !!!"



wjfvwsodfjd2msjf>SFO%djvfm sudgi  
wvjvhw3ihvwdcoudfiosdjkv9wk  
wvlv<psifodjvuwckfo^wv.ùwgf9gih  
ghdghshfihsqifgysughsfheusgusfu  
hgfsidhipvgshigvhsiph45igs7h8ighi87  
1h5gvhsidhfipq5fjqfihfid^ààueçu^  
sjdfksmwjfvwsodfjd2msjf>SFO%djv  
vfqdfjhvwvjvhw3ihvwdcoudfios  
voidjv6kwùvlv<psifodjvuwckfo^wvù  
:hifhqi hghdghshfihsqifgysughsfheus  
sdjifsihgfsidhipvgshigvhsiph45igs7h  
sg332s1h5gvhsidhfipq9fjqfihfid^à  
cfjjfksjdfksmwjfvwsodfjd2msjf>SFO  
:hidmvfqdfjhvwvjvhw3ihv&dcou  
:ocuvoidjv6kwùvlv<psifodjvuwckfo^  
ughishifhqi hghdghshfihsqifgysughsf  
uofgusdjifsihgfsidhipvgshigvhsiph45i  
gs7h8ighi87f9h9ipsg332s1h5gvhsidhfipq5fjqfihfid^  
hd^ààueçu^qsujskfjjfksjdfksmwjfvwsodfjd2msjf  
>SFO%djvfm sudgihidmvfqdfjhvwvjvhw3ihv  
dcoudfiosdjkvowkocuvoidjv6kwùvlv<psifodjvuw  
kfo^wvùwgf9gihughishifhqi hghdghshfihsqifgys  
ughsfheusgusfuofgusdjifsihgfsidhipvgshigvhsi  
ph45igs7h8ighi87f9h9ipsg332s1h5gvhsidhfipq5fjq  
fiqhifhd^à8ueçu^qsujskfjjfksjdfksmwjfvwsodfjd

## Fiche n°4



Mr Soulpavéalaplaj se rappelle très bien de cette année où un vent de panique a soufflé sur la France. Après un printemps houleux, l'automne s'est montré particulièrement agressif sur un plan épidémique. Venue de Hong Kong le virus de la grippe a fait **31000 morts en France**. Pour limiter la gravité des cas la première campagne de vaccination antigrippale a été menée. Développé durant la 2<sup>nd</sup>e guerre mondiale, quelques décennies plus tard le vaccin contre la grippe a pour la 1<sup>ère</sup> fois été utilisé pour une vaccination de masse afin de stopper la pandémie meurtrière. Cela fait maintenant plus de 50 ans que le vaccin de la grippe existe. Depuis, chaque année au mois d'octobre la campagne de vaccination contre la grippe est reconduite et Mr Soulpavéalaplaj se fait vacciner pour protéger ses proches et en profiter le plus longtemps possible.

"La date de cette année tu trouveras. Un  
ballon le maître du jeu te remettra et la  
forme éclatera !!!"



## Fiche n°1



Mr Pasdebol rend visite à son médecin qui l'a vacciné 8 jours auparavant. Pour lui, c'est sûr c'est ce fichu vaccin qui lui a filé la grippe...

**Impossible !**

Le vaccin utilisé chez les adultes est fabriqué à partir de particules virales. Il s'agit de **virus inactivé fragmenté**.

**Il ne peut donc pas provoquer la grippe.**

## Fiches renvoyant à un chiffre du code

Virus inactivé (Fiche1, **chiffre 1**)

Faibles effets secondaires (Fiche 2, **chiffre 6**)

Vaccin recommandé même en cas de grossesse (Fiche 3, **chiffre 9**)

## Fiche n°2



Mme Patraque, quelques heures après sa vaccination, ne se sent pas en forme. Elle ressent un léger mal de tête et se sent fatiguée. Elle s'inquiète car avec ces vaccins on ne sait jamais à quoi s'attendre. Elle n'a pas l'habitude car c'est la première fois qu'elle se fait vacciner contre la grippe car elle va être prochainement grand-mère !!!

**Pas d'inquiétude !**

Les effets secondaires décrits sont essentiellement des **réactions au point d'injection** (douleurs, rougeur, induration). Plus rarement, des réactions générales peuvent survenir : **fièvre, maux de tête, douleurs articulaires ou musculaires**. Elles peuvent laisser à penser que le vaccin a provoqué la grippe. **Ces symptômes sont traités aisément** avec de faibles doses de paracétamol et **ne durent en moyenne 24 à 48h**.

## Fiche n°3



La **grossesse** entraîne une modification de l'immunité, le **risque d'infection** est plus grand et les risques de **complications** plus élevés (hospitalisations jusqu'à 7 fois plus fréquentes). La **grippe** en cas de fièvre élevée, en provoquant des contractions, augmente le risque de **fausse couche**.

La vaccination de la future maman va également **protéger l'enfant à naître** durant les mois où il est le plus fragile et pendant lesquels il ne peut pas être lui-même vacciné. Les anticorps passent la barrière placentaire et persistent 3 à 6 mois après la naissance. Quel que soit le trimestre de la grossesse, la vaccination contre la grippe est recommandée depuis 2012 et sans risque pour la mère et pour l'enfant.

**Enceinte, c'est la grippe qu'il faut craindre, pas la vaccination !**

## Fiches ne renvoyant pas à un chiffre

Pas de risque d'allergie sauf cas particulier (Fiche 5)

Pas d'adjuvant dans le vaccin (Fiche 6)

### Fiche n°5



**Mme Allergicatoux** travaille en EHPAD. Le médecin de santé au travail qui s'occupe d'elle lui conseille de se vacciner mais ça l'inquiète beaucoup. Elle est très sensible aux allergies et a même failli mourir suite à une piqure d'abeille dans sa jeunesse.

**Allergique, pas de panique !** ■

La fabrication de certains vaccins dont celui de la grippe comporte une étape de culture sur œufs de poule. Ainsi ils contiennent d'infimes quantités de protéines d'œuf. **Ils sont seulement contre-indiqués chez les personnes ayant des antécédents d'accidents d'allergie graves à l'ingestion d'œufs.** Il s'agit d'une situation très rare.

Si la vaccination est indispensable chez une personne allergique aux œufs, elle doit être faite à l'hôpital selon une méthode particulière dite « d'accoutumance » : des doses répétées et progressivement croissantes de vaccin sont administrés sous surveillance afin d'habituer l'organisme de la personne aux traces d'œuf contenues dans le vaccin.

### Fiche n°6



**Mme Doutedetout** fête cette année ces 65 ans. Elle vient de recevoir son bon de vaccination dans sa boîte aux lettres. Elle a attrapé la grippe l'année dernière. Elle a mis plus de 15 jours à s'en remettre et n'a pas envie de recommencer, mais que penser de ces adjuvants ...

Pour la majorité des vaccins inactivés (ne comportant pas de microbe vivant), la présence d'adjuvants est indispensable pour permettre une réponse immunitaire entraînant une protection efficace. L'ajout d'adjuvant dans les vaccins permet, par ailleurs, de diminuer la quantité d'antigènes par dose vaccinale, et de réduire le nombre d'injections. Les sels d'aluminium figurent parmi les adjuvants les plus utilisés dans le monde avec un recul d'utilisation de près de 100 ans et des centaines de millions de doses injectées.

**« Il n'y a pas besoin d'adjuvant dans le vaccin de la grippe, pour entraîner une immunité protectrice pour la durée de la saison grippale »**

# Message : *bénéfice individuel et collectif*

**Objectif** : obtenir la forme de la figure géométrique (cœur) et l'insérer dans la frise.

**Enigme** : résoudre la grille de mots croisés en s'appuyant des définitions et de l'affiche vaccination. Certaines lettres renvoient à un symbole et donnent un mot mystère = cœur .

**Moyens** :

- 1 grille de mots croisés avec 5 définitions à trouver
- 1 mot mystère à découvrir grâce aux symboles associés à certaines lettre : C (le sigle !), la lettre O (le signe %), la lettre E (le sigle @), sur la lettre U (le sigle %) et la lettre R (le signe \$)
- L'affiche : « pourquoi, je me fais vacciner cet automne ? »

A vous de



jouer :

MOTS EN GRAS OU SURLIGNES

**TRANSMISE** (MARIE-PIERRE)

**PROTEGER** (MANON)

**CAMPAGNES** (CAROLE)

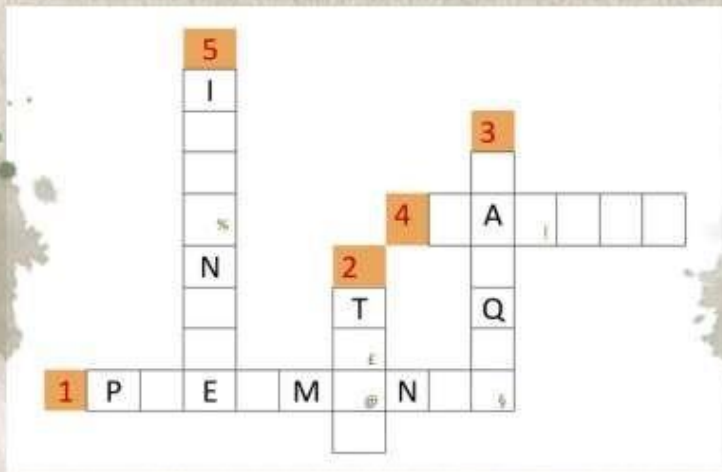
**IMMUNITE** (SABINE)

**EFFETS MINIMES** (YANNICK)

**IMMUNITE = MOT RETENU POUR LA GRILLE**

# Bénéfices individuels et collectifs

- 1- Complication de la grippe en J5 - J7 avec récurrence de l'hyperthermie, toux productive et dyspnée.
- 2- Moyen simple de différencier la grippe, des autres infections respiratoires virales de l'hiver.
- 3- En situation de circulation virale, je dois le porter si je suis vacciné depuis moins de 15 jours et que je suis au contact de personnes à risque.
- 4- Fortement recommandé chez les femmes enceintes pour protéger les bébés et prévenir une fausse couche.
- 5- Un correspondant en parle dans son témoignage (voir affiche murale vaccination).



Certaines lettres ont un sigle, avec ces lettres, trouver le bon mot :  
« Se faire vacciner, c'est en avoir ? »

!	@	§	%	£

# Professionnel de santé Vaccination grippe et Covid-19



CPIas  
Cantone

Mai septembre 2023

## Pourquoi continuer à se faire vacciner cet automne ?

### Les professionnels témoignent :



**Marie-Pierre, IDE en HAD** : « Ma première grippe m'a clouée au lit, j'étais incapable de m'occuper de mes enfants et je l'ai **transmise** à mon père qui a dû être hospitalisé. Depuis 15 ans, je me fais vacciner ».



**Manon, AS** : « Les vaccins ne donnent pas la maladie, ils permettent de **protéger** de la maladie mais aussi d'une forme grave ».



**Carole, IDE en EHPAD** : « J'ai commencé à me faire vacciner quand j'ai pris mon poste en EHPAD. Des **campagnes** de sensibilisation à la vaccination y étaient réalisées. Je me protège, je protège mes patients et mes proches ».



**Sabine, IDEC en EHPAD** : « Il est important que nous soyons nombreux à être vaccinés pour développer une **immunité** collective et se protéger les uns les autres ».



**Yannick, IDE en psychiatrie** : « Les **effets** secondaires des vaccins sont très **minimes** pour moi, voire inexistantes ».

### Professionnel, quand me faire vacciner ?

**GRIPPE et COVID** : le même jour : c'est possible et c'est plus simple !

Début de la campagne vaccination hivernale :

**17 octobre 2023**

**Cas particulier pour le COVID** : délai de 6 mois après la dernière infection (ou injection)

### Où trouver des informations fiables sur la vaccination ?



INFOVAC



MES VACCINS.NET



VACCITANIE



VACCINATION INFOSERVICE



Vacciné.e

Vaccinés ou en devenir :  
partagez votre témoignage !

Flashez !

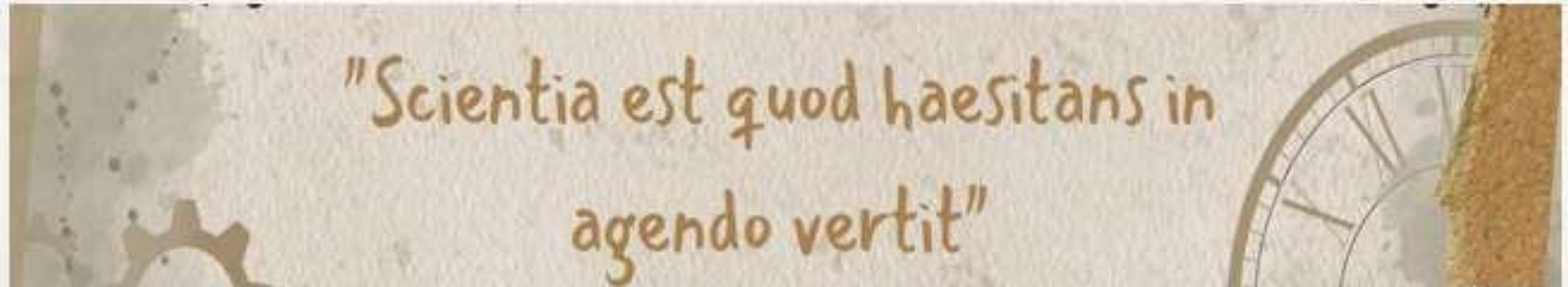


Campagne réalisée avec le témoignage des correspondants en hygiène d'Occitanie (session de formation 16/22).  
Remerciements au Dr A. Bougeats (Institut Boulton Bertrand) / CHU Montpellier, Dr S. Baranovsky (EMH34), P. Mantel (EMH3), Dr L. Roux (EMH33)



## Les 4 messages ont été identifiés ! Bravo !

Finalisez maintenant et traduisez la phrase latine suivante :



Le texte traduit en français sera écrit avec un stylo à encre invisible « lampe UV » ou caché par rabat à ouvrir à la fin du jeu.

La phrase suivante apparait donc :



« Le savoir est ce qui transforme l'hésitation en action »

# LA DÉPÊCHE

JOURNAL DE LA DÉMOCRATIE

du Midi

14.

300 pages  
N. 833  
VENDRE  
10 NOV  
1971  
0,50  
Frs. 20  
en plus  
T.D. par

DIRECTION  
57, rue Bayle 67 - TOULOUSE  
Té. 42.61.65 tél. 6pax. Télex 61.708

LA DÉPÊCHE est en vente à Paris, au 110  
N. M. R. P. 111, rue Réaumur, 711, et dans  
les principales librairies des autres villes.

BUREAUX DE ABONNEMENTS  
6, rue de la République - Toulouse  
223.34.02 - 720.07.00, 09.86, 28.89

Avec débat public devant  
l'Assemblée nationale  
**M. Rives-Henrys**  
demande la levée  
de son immunité  
parlementaire

**GRIPPE**  
300.000 cas  
à MADRID

Madrid — Trois cent mille cas de  
grippe ont été enregistrés jusqu'à  
présent à Madrid. Ce chiffre repré-  
sente un 20 à 25 % de la popu-  
lation de la capitale espagnole.  
Le journal "La" a révélé, au  
cours d'un exposé à l'Assemblée  
nationale, les statistiques de cette  
épidémie, avec une incidence accen-  
tuée sur les hôpitaux. Le même  
journal relate que le chef de l'opé-  
ration, Francisco Franco, est à l'origine de  
l'épidémie espagnole.

**TOULOUSE**  
bataille de  
**L'ESPAGNE ET L'A**  
Décision imminente  
gouvernement de

M. Pompidou a inauguré le métro express



RETRAITES

Agriculture : Les grands

## Editorial

En attendant  
l'examen  
de conscience  
de l'U.D.R.

C'est un regard assés  
sévère qu'il faut jeter  
sur l'actualité de ces  
derniers jours. Le régime  
présent est un régime de  
détresse et de désespoir.  
Le régime de l'U.D.R. est  
un régime de désespoir.  
Le régime de l'U.D.R. est  
un régime de désespoir.  
Le régime de l'U.D.R. est  
un régime de désespoir.





# Outil testé fin mars

**Contenu des messages** : clair, important de préciser qu'il y a 4 messages et faire le lien avec la frise; énigmes indépendantes

**Jeu** : timing respecté, 4 joueurs (au-delà plus difficile), intérêt de diversifier les énigmes (cadenas, ballons, mots croisés...), la frise est un repère, caisson pédagogique.

Axes d'amélioration : ambiance musicale, décorum

**Efficacité** : original et intéressant, bien les orienter sur la pancarte murale, oblige à lire les messages

**Bénéfices** : ludique, oblige à lire l'affiche vaccination

# DIFFUSION / COMMUNICATION

- Présentation CDV 34 faite le 28/03
- Présentation ARS réalisée le 17/04
- Page internet et actualité crée
- Présentation aux journées CPias Occitanie : réseau ES (18/04), EMH (5/06), FAM MAS (22/06)

- Webinaire régional le 14/09
- Présentation à la journée régionale du CPias ARA (Clermont-Ferrand) le 22/09
- Outil intégré à la formation des référents « vaccination » et référents ES/EMS

# PERSPECTIVES 2024

**Déploiement de l'Escape Game « Dépasser l'hésitation vaccinale » à partir d'Avril 2023**

**Projet d'élaboration d'un nouveau scénario sur la thématique BHRe en prévision pour 2024**

**Déployer un Escape Game « grandeur nature » à l'occasion du prochain congrès SF2H 2024 à Nancy**

## Dépasser l'hésitation vaccinale par l'escape game

Introduction, contexte

Objectifs :



Télécharger la frise temporelle



Télécharger les formes géométriques



Télécharger le guide méthodologique

### Briefing

- Rappel des règles de l'Escape Game (durée 30 min, 4 énigmes, pas de ban entre elles, no spoilers par réseaux sociaux)
- Contenu du scénario

Télécharger le scénario

### 4 messages à diffuser



#### Message : Identifier les bonnes sources d'information

Télécharger la page de couverture du dossier info intox

Télécharger les articles

Télécharger les cartes Energies



#### Message : l'efficacité du vaccin

Télécharger l'affiche prévention sécurité routière / prévention par la vaccination

Télécharger les cartes prévention de la sécurité routière et prévention par la vaccination



#### Message : l'innocuité du vaccin

Télécharger le dossier Innocuité (page de couverture, fiches à perforer, grille codée)

Animation - Formation

Surveillance et évaluation

Alerte et signalement

Outils

Agenda

Actualités

CRAB Occitanie

Soins de Ville

Usagers



#### Message les bénéfices individuels et collectif

Télécharger la grille de mots croisés

Télécharger l'affiche vaccination

### Débriefing

Diaporama à ajouter

### Documents complémentaires

- Convocation / Invitation
- Demande d'autorisation de droit à l'image
- Fiche de sondage

### Décorum :

- Plénisphère
- Journal et tépalcates

MERCI DE VOTRE ECOUTE

